

---

## ***Web-Based Information System for Monitoring Daily Store Activities: A Case Study of PT Erafone Retailindo***

Prayoga Mahendra <sup>(b<sup>1</sup>)</sup>, Ita Arfyanti <sup>(b<sup>2</sup>)</sup>, dan Salmon <sup>(b<sup>3</sup>)</sup>

Program Studi Sistem Informasi, STMIK Widya Cipta Dharma

Jl. M. Yamin No.25, Samarinda, 75123

E-mail : [Prayogamahendra20@gmail.com](mailto:Prayogamahendra20@gmail.com)<sup>1)</sup>, [Ita@wicida.ac.id](mailto:Ita@wicida.ac.id)<sup>2)</sup>, [Salmon@wicida.ac.id](mailto:Salmon@wicida.ac.id)<sup>3)</sup>

### ***ABSTRACT***

The purpose of this study is to produce a web-based daily activity store information system at PT. Erafone Artha Retailindo with the hope that it can help the leaders and branch managers of PT. Erafone in carrying out the daily activity store process. Website-based programming and the database uses MySQL. In this study, the data collection techniques used are literature studies, field studies, observations and questionnaires. The daily activity store information system is a system created to assist the PT Erafone branch management in the daily store activity process, from preparation before opening the store to closing the store. The result of this research is the creation of an information system for daily store activity, simplifying and saving time in presenting daily store activity reports to management. Users can input all daily store activity processes, and the system will then save the daily store activity process. Once all data is complete, management can monitor daily store activity at each branch or store.

*Keywords: Information System, Website, daily activity store.*

---

## **Sistem Informasi Daily Activity Store Pada Pt. Erafone Artha Retailindo Berbasis Web**

### **ABSTRAK**

Tujuan dari penelitian ini adalah untuk menghasilkan sistem informasi *daily activity store* pada PT. erafone artha retailindo berbasis web dengan harapan dapat membantu pihak pimpinan dan pimpinan atau pengelola cabang PT. Erafone dalam melakukan proses *daily activity store*. pemrograman berbasis Website dan databasenya menggunakan MySQL. Dalam penelitian ini, teknik pengumpulan data yang digunakan adalah studi pustaka, studi lapangan, observasi dan kuesioner. Sistem informasi *daily activity store*, merupakan sistem yang dibuat untuk membantu dalam proses *daily activity store* dari pihak pengelola cabang PT. Erafone untuk melakukan proses *daily activity store* perhari baik dari persiapan sebelum membuka toko sampai dengan penutupan toko. Hasil dari penelitian ini adalah dibuatnya sistem informasi untuk *daily activity store* sehingga dapat mempermudah dan menghemat waktu dalam penyajian laporan *daily activity store* kepada pimpinan. Pengguna dapat menginputkan semua proses *daily activity store*, kemudian sistem akan menyimpan proses *daily activity store*. Setelah semua data selesai pimpinan dapat melakukan monitoring *daily activity store* pada setiap cabang atau *store* yang ada.

**Kata Kunci:** Sistem Informasi, Website, *Daily Activity*.

---

## 1. PENDAHULUAN

Teknologi informasi dinamis mentransformasikan secara fundamental operasional di industri retail secara global. Dalam era transformasi digital, kecepatan dan akurasi data merupakan aset krusial bagi perusahaan guna mempertahankan keunggulan kompetitif. PT. Erafone Artha Retailindo, sebagai salah satu pemimpin pasar dalam industri retail perangkat telekomunikasi dan ekosistem digital di Indonesia, dituntut guna memiliki manajemen operasional tangkas di setiap gerai (*store*) guna memastikan standar pelayanan dan target perusahaan tercapai secara konsisten.

Setiap gerai Erafone memiliki rutinitas harian atau *daily activity* mencakup berbagai aspek penting, mulai dari pengecekan stok (*SOP opening dan closing*), kebersihan area pajang (*merchandising*), absensi tim operasional, hingga pelaporan pencapaian target penjualan harian. Aktivitas-aktivitas ini merupakan indikator utama dalam menilai kesehatan operasional toko. Namun, berdasarkan observasi pada PT. Erafone Artha Retailindo, pendokumentasian aktivitas harian di tingkat toko saat ini masih menghadapi beberapa kendala teknis dan manajerial. Masalah utama ditemukan adalah proses pelaporan *daily activity* bersifat semi-manual atau melalui media komunikasi umum berupa *WhatsApp* dan *Google Form* tidak terintegrasi secara terpusat.

Berdasarkan permasalahan menunjukkan kebutuhan solusi digital berupa sistem informasi terintegrasi. Pengembangan "Sistem Informasi *Daily Activity Store* pada PT. Erafone Artha Retailindo Berbasis Web" diharapkan mampu menjadi wadah digital tunggal guna mengelola seluruh rutinitas operasional toko. Sistem berbasis web dipilih agar dapat diakses secara *fleksibel* oleh kepala toko melalui berbagai perangkat di toko, sekaligus memberikan akses pemantauan secara real-time bagi pihak manajemen di kantor pusat.

## 2. RUANG LINGKUP

Dalam penelitian ini permasalahan mencakup:

1. Cakupan permasalahan  
Berdasarkan latar belakang masalah, maka rumusan masalah dari penelitian ini adalah "Bagaimana Membangun Sistem Informasi *Daily Activity Store* Pada PT. Erafone Artha Retailindo Berbasis Web".
2. Batasan-batasan penelitian  
Adapun batasan-batasan dari masalah yang akan diteliti dalam pembuatan Sistem Informasi *Daily Activity Store* Pada Pt. Erafone Artha Retailindo sebagai berikut:
  - A. Penelitian dilakukan khusus pada operasional gerai PT. Erafone Artha Retailindo.
  - B. Sistem ini hanya mencakup pengelolaan aktivitas rutin harian (*Daily Activity*).

- C. sistem ini berbasis *Online*.
- D. Pengguna sistem dibatasi pada tiga level, yaitu Admin, Staf Toko dan Pimpinan.
- E. Sistem ini berdiri sendiri (*standalone*) dan tidak melakukan integrasi otomatis secara langsung dengan sistem POS (*Point of Sales*) atau ERP utama Perusahaan dan penjualan, namun dapat menghasilkan laporan yang dapat diunduh dan dicetak.

## 3. Rencana hasil yang didapatkan

Adapun tujuan dari penelitian yang dilakukan pada PT. Erafone Artha Retailindo adalah sebagai berikut:

- A. Menganalisis Prosedur Berjalan: Menganalisis sistem pelaporan operasional harian yang saat ini sedang berjalan pada PT. Erafone Artha Retailindo guna mengidentifikasi kendala-kendala dalam proses monitoring aktivitas gerai.
- B. Merancang dan Membangun Sistem: Merancang serta membangun Sistem Informasi *Daily Activity Store* berbasis web yang terintegrasi untuk mendokumentasikan seluruh rutinitas operasional toko secara digital dan terstruktur.
- C. Mengimplementasikan Dashboard Monitoring: Menyediakan fitur dashboard bagi pihak Area Manager dan Head Office agar dapat memantau tingkat kepatuhan SOP (*Opening/Closing*) dan pencapaian target harian di setiap gerai secara real-time.
- D. Meningkatkan Akurasi dan Efisiensi Data: Meminimalisir risiko kehilangan data atau manipulasi laporan manual dengan menyediakan basis data terpusat, sehingga mempermudah proses audit operasional dan pengambilan keputusan oleh pihak manajemen.

## 3. BAHAN DAN METODE

### 3.1 Bahan Penelitian

Bahan penelitian ini terdiri dari teori dan teknologi yang mendukung pengembangan sistem informasi berbasis web. Sistem informasi didefinisikan sebagai suatu sistem yang mengintegrasikan komponen manusia, perangkat keras, perangkat lunak, data, dan prosedur untuk menghasilkan informasi yang berguna dalam mendukung pengambilan keputusan organisasi. Penerapan sistem informasi dalam lingkungan retail bertujuan untuk meningkatkan efisiensi operasional serta akurasi data aktivitas harian.

Basis data digunakan sebagai media penyimpanan data yang terstruktur dan terintegrasi. Basis data memungkinkan pengelolaan data secara efisien, mengurangi redundansi, serta mendukung proses pengambilan dan pemrosesan data secara cepat dan akurat. Dalam penelitian ini, sistem manajemen basis

---

data MySQL digunakan karena bersifat open source, stabil, dan banyak digunakan pada aplikasi berbasis web.

Pengembangan sistem dilakukan menggunakan teknologi web karena memiliki keunggulan dari sisi aksesibilitas dan fleksibilitas penggunaan. Bahasa pemrograman PHP digunakan untuk membangun logika aplikasi, sedangkan web server Apache yang terintegrasi dalam XAMPP digunakan sebagai server lokal selama proses pengembangan sistem.

### 3.2 Metode Pengembangan Sistem

Menurut Jogiyanto (2023), metode Waterfall adalah model SDLC yang mengembangkan sistem secara bertahap dan berurutan seperti aliran air terjun. Dikembangkan Winston Royce pada 1970 dengan mencakup proses perencanaan hingga pemeliharaan.

Tahapan metode Waterfall yang diterapkan dalam penelitian ini meliputi:

#### 1. Requirement

Tahap ini merupakan proses identifikasi kebutuhan perangkat lunak secara menyeluruh guna menentukan seluruh aspek diperlukan dalam sistem. Analisis kebutuhan berperan penting dalam menunjang kelancaran proses pengembangan sistem. Secara umum, analisis ini terbagi dalam kebutuhan fungsional dan nonfungsional. Kebutuhan fungsional berkaitan dengan fitur atau fungsi tersedia dalam aplikasi, sedangkan kebutuhan nonfungsional berfokus pada spesifikasi pendukung seperti aspek perangkat lunak dan perangkat keras, guna menilai kelayakan sistem dalam mendukung proses pengembangan dan implementasi program.

#### 2. Design

Tahap ini merupakan proses penerjemahan kebutuhan sistem ke dalam bentuk rancangan, dengan menyusun arsitektur sistem secara menyeluruh sebagai dasar pengembangan.

#### 3. Implementation

Desain diwujudkan menjadikode program sehingga menghasilkan aplikasi sesuai dengan perencanaan sebelumnya.

#### 4. Verification

Tahapan ini meliputi proses pengujian dan pemeriksaan terhadap sistem telah dibangun, dengan tujuan memastikan aplikasi berjalan baik dan sesuai diharapkan

#### 5. Maintenance

Tahapan ini meliputi proses pengujian dan pemeriksaan terhadap sistem telah dibangun, dengan tujuan memastikan aplikasi berjalan baik dan sesuai diharapkan.

### 3.3 Metode Pengujian Sistem

Metode pengujian sistem yang digunakan dalam penelitian ini adalah black-box testing. Pengujian black-box berfokus pada pengujian fungsional sistem dengan cara mengamati kesesuaian antara input yang diberikan dan output yang dihasilkan tanpa memperhatikan struktur internal program (Myers et al., 2021). Pengujian ini bertujuan untuk memastikan bahwa setiap fungsi

sistem berjalan sesuai dengan spesifikasi yang telah ditentukan dan dapat diterima oleh pengguna.

## 4. PEMBAHASAN

### 4.1 Requirement Definition

Tahap ini merupakan tahap analisis kebutuhan sistem perangkat lunak dalam menentukan seluruh kebutuhan ada pada sistem secara lengkap dinya :

### 4.2 Analisis Data

Pada pembuatan Sistem Informasi Daily Activity Store Pada PT. Erafone Artha Retailindo Berbasis Web diperlukan beberapa data dinya data admin sebagai pengelola sistem informasi, data user sebagai pengguna sistem informasi dan data pimpinan sebagai penerima informasi.

1. Analisa Teknologi Sistem Fungsional User, guna analisis teknologi user Sistem Informasi Daily Activity Store Pada PT. Erafone Artha Retailindo Dimana user mencakup karyawan bertanggung jawan di setiap unit cabang guna melakukan pengisian Activity Store.

2. Analisa Teknologi Sistem Fungsional Admin guna analisis teknologi Admin Sistem Informasi Daily Activity Store Pada PT. Erafone Artha Retailindo dimana admin melakukan proses input data user atau pembuatan data user.

3. Analisa Teknologi Sistem Fungsional Pimpinan guna analisis teknologi Pimpinan Sistem Informasi Daily Activity Store Pada PT. Erafone Artha Retailindo dimana pimpinan mendapatkan hasil dari sistem Daily Activity Store berupa laporan.

### 4.3 Analisis Teknologi

Pada pembuatan Sistem Informasi Daily Activity Store Pada PT. Erafone Artha Retailindo Berbasis Web, analisis teknologi adalah sebagai berikut:

1. Analisa Perangkat Keras/ Hardware. prangkat keras digunakan pada pembuatan sistem informasi ini :

- 1). Laptop Asus
- 2). Printer Epson L3210
- 3). Ram 4 Gb
- 4). Harddisk 500 Gb
- 5). Matherboard intel core i3
- 6). mouse

2. Analisa Perangkat Lunak/ Software. perangkat lunak digunakan pada pembuatan sistem informasi ini :

- 1). sistem operasi windows 11
- 2). XAMPP

- 3). PHP dan Apache
- 4). MYSQL sebagai database
- 5). macromedia dreamweaver sebagai editor website
- 6). Photoshop
- 7). Sublime 3

### 4.4 Design

Pada tahap desain Sistem Informasi Daily Activity Store Pada PT. Erafone Artha Retailindo ini akan dirancang sistem akan dibuat dengan menggunakan alat bantu desain sistem yaitu UML dan Database.

#### 4.1 Use Case Diagram User

Use Case Diagram user, user login kedalam sistem kemudian menginputkan data absen, input SOP, Stok opname, follow up database, social media, flyering, serah terima, pengajuan quiz, penjualan hari ini, penjualan karyawan dan cetak laporan.

#### 4.2 Activity Diagram Absen

Activity Diagram Absen. Pertama user melakukan input username dan password jika benar maka masuk ke menu utama kemudian user memilih form menginput data absen setelah muncul form input data absen user dapat menginput data absen kemudian data di cek jika sesuai maka data disimpan.

#### 4.3 Activity Diagram SOP

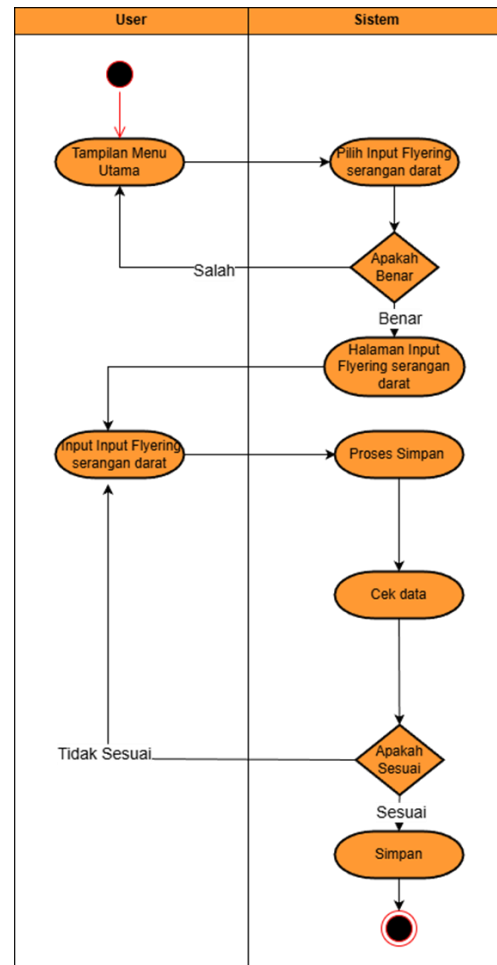
Pada menu utama user memilih form SOP kemudian menambahkan data SOP setelah muncul form input data SOP maka user dapat menginput data SOP kemudian data di cek jika sesuai maka data disimpan.

#### 4.4 Activity Diagram Stok Opname Daily

Activity Diagram Stok Opname Daily, pada menu utama user memilih form Stok Opname Daily kemudian menambahkan data Stok Opname Daily setelah muncul form input data Stok Opname Daily maka user dapat menginput data Stok Opname Daily kemudian data di cek jika sesuai maka data disimpan.

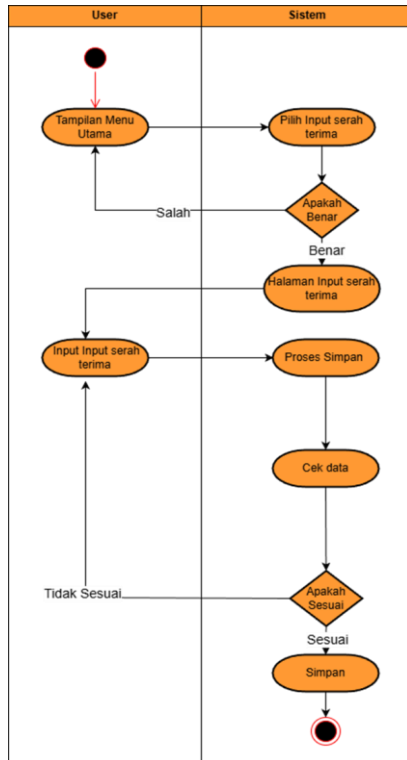
#### 4.5 Activity Diagram Flyering Serangan Darat

Activity Diagram Flyering Serangan Darat, pada menu utama user memilih form Flyering Serangan Darat kemudian menambahkan data Flyering Serangan Darat setelah muncul form input data Flyering Serangan Darat maka user dapat menginput data Flyering Serangan Darat kemudian data di cek jika sesuai maka data disimpan.



#### 4.6 Activity Diagram Serah Terima

Activity Diagram Serah Terima, pada menu utama user memilih form Serah Terima kemudian menambahkan data Serah Terima setelah muncul form input data Serah Terima maka user dapat menginput data Serah Terima kemudian data di cek jika sesuai maka data disimpan.



#### 4.7 Activity Penjualan karyawan

Activity Diagram Penjualan Karyawan, pada menu utama user memilih form Penjualan Hari Ini kemudian menambahkan data Penjualan Karyawan setelah muncul form input data Penjualan Karyawan maka user dapat menginput data Penjualan Karyawan kemudian data di cek jika sesuai maka data disimpan

#### 4.8 Activity Diagram Monitoring Pimpinan

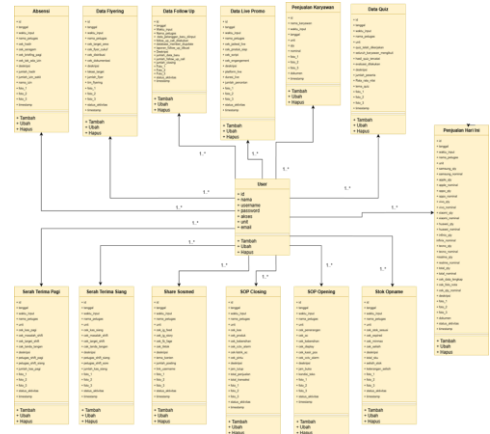
Activity Diagram Monitoring Pimpinan, pada menu utama user memilih form Monitoring Pimpinan kemudian menambahkan data Monitoring Pimpinan setelah muncul form input data Monitoring Pimpinan maka user dapat menginput data Monitoring Pimpinan kemudian data di cek jika sesuai maka data disimpan.

#### 4.9 Activity Diagram Laporan

Activity Diagram Laporan. Pertama admin memilih menu laporan kemudian melihat laporan, setelah melihat laporan admin dapat mencetak laporan.

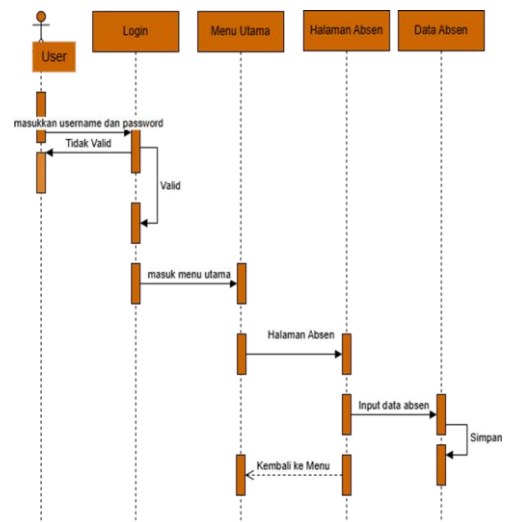
#### 4.10 Class Diagram Absen

Pada sistem ini memiliki 14 class utama yaitu user, absensi, Data Flyering, Data Follow Up, Data Live Promo, Data Quiz, Penjualan Hari Ini, Serah Terima Pagi, Serah Terima Siang, Share Sosmed, SOP Closing, SOP Opening, Stok Opname dan user. Dimana proses dilakukan user atau pengguna dapat melakukan proses tambah data, ubah data dan hapus data kepada semua class lebih dari sekali.



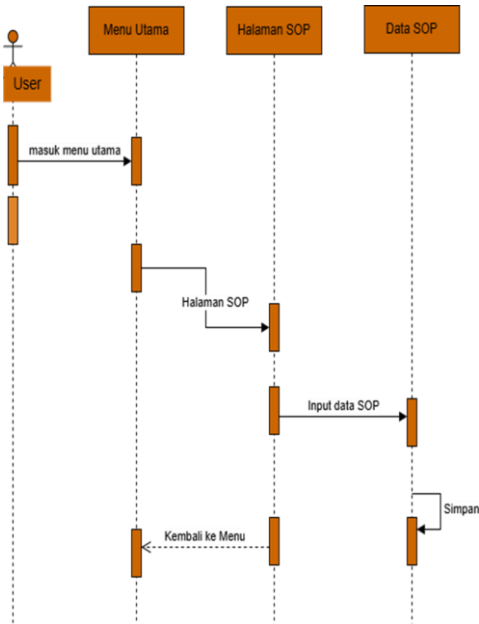
#### 4.11 Sequence Diagram Absensi

Sequence Diagram absen dimana proses pertama user memasukkan data user dan password kemudian apabila user dan password benar maka akan masuk kedalam tampilan menu, setelah itu user memilih halaman absen kemudian menginputkan data absen setelah data di input kan kemudian disimpan, setelah selesai kembali ke menu utama.



#### 4.12 Sequence Diagram SOP

Sequence Diagram SOP dimana proses pertama user memasukkan data user dan password kemudian apabila user dan password benar maka akan masuk kedalam tampilan menu, setelah itu user memilih halaman SOP kemudian menginputkan data SOP setelah data di input kan kemudian disimpan, setelah selesai kembali ke menu utama.



#### 4.13 Sequence Diagram Stok Opname Daily

Sequence Diagram Stok Opname Daily dimana proses pertama user memasukkan data user dan password kemudian apabila user dan password benar maka akan masuk kedalam tampilan menu, setelah itu user memilih halaman Stok Opname Daily kemudian menginputkan data Stok Opname Daily setelah data di input kan kemudian disimpan, setelah selesai kembali ke menu utama.

#### 4.14 Sequence Diagram Follow Up Database

Sequence Diagram Follow Up Database dimana proses pertama user memasukkan data user dan password kemudian apabila user dan password benar maka akan masuk kedalam tampilan menu, setelah itu user memilih halaman Follow Up Database kemudian menginputkan data Follow Up Database setelah data di input kan kemudian disimpan, setelah selesai kembali ke menu utama.

#### 4.15 Sequence Diagram Sosial Media

Sequence Diagram Sosial Media dimana proses pertama user memasukkan data user dan password kemudian apabila user dan password benar maka akan masuk kedalam tampilan menu, setelah itu user memilih halaman Sosial Media kemudian menginputkan data Sosial Media setelah data di input kan kemudian disimpan, setelah selesai kembali ke menu utama.

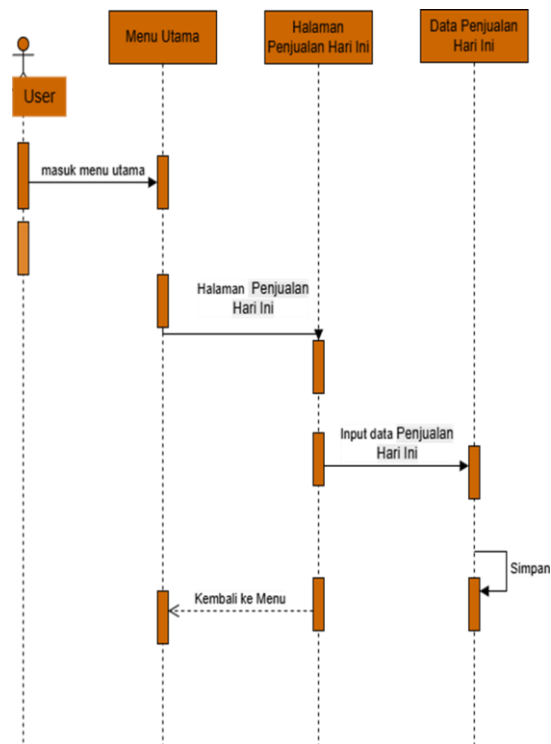
#### 4.16 Sequence Diagram Flying Serangan Darat

Sequence Diagram Flying Serangan Darat dimana proses pertama user memasukkan data user dan password kemudian apabila user dan password benar maka akan masuk kedalam tampilan menu, setelah itu user memilih halaman Flying Serangan

Darat kemudian menginputkan data Flying Serangan Darat setelah data di input kan kemudian disimpan, setelah selesai kembali ke menu utama.

#### 4.17 Sequence Diagram Penjualan Hari ini

Sequence Diagram Penjualan Hari Ini dimana proses pertama user memasukkan data user dan password kemudian apabila user dan password benar maka akan masuk kedalam tampilan menu, setelah itu user memilih halaman Penjualan Hari Ini kemudian menginputkan data Penjualan Hari Ini setelah data di input kan kemudian disimpan, setelah selesai kembali ke menu utama.



#### 4.18 Sequence Diagram Penjualan Karyawan

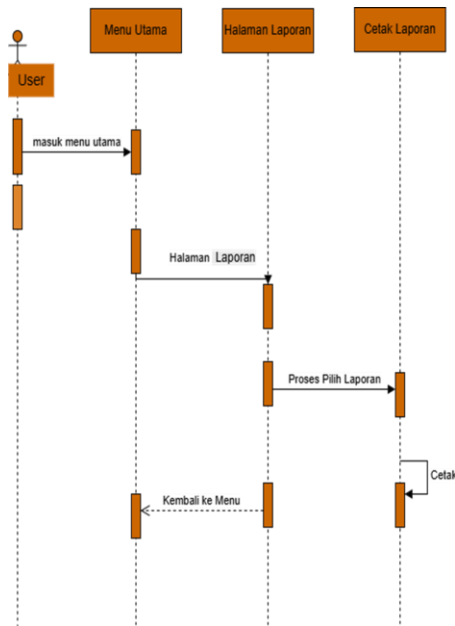
Sequence Diagram Penjualan Karyawan dimana proses pertama user memasukkan data user dan password kemudian apabila user dan password benar maka akan masuk kedalam tampilan menu, setelah itu user memilih halaman Penjualan Karyawan kemudian menginputkan data Penjualan Karyawan setelah data di input kan kemudian disimpan, setelah selesai kembali ke menu utama.

#### 4.19 Sequence Diagram Monitoring

Sequence Diagram Monitoring dimana proses pertama pimpinan memasukkan data user dan password kemudian apabila user dan password benar maka akan masuk kedalam tampilan menu, setelah itu pimpinan memilih halaman Monitoring kemudian menginputkan data Monitoring setelah data di input kan kemudian disimpan, setelah selesai kembali ke menu utama.

#### 4.20 Sequence Diagram Laporan User

Sequence Diagram Laporan dimana proses pertama pimpinan memasukkan data user dan password kemudian apabila user dan password benar maka akan masuk kedalam tampilan menu, setelah itu pimpinan memilih halaman Laporan kemudian menginputkan data Laporan setelah data di input kan kemudian disimpan, setelah selesai kembali ke menu utama.



#### 4.21 Sequence Laporan Pimpinan

Sequence Diagram Laporan dimana proses pertama pimpinan memasukkan data user dan password kemudian apabila user dan password benar maka akan masuk kedalam tampilan menu, setelah itu pimpinan memilih halaman Laporan kemudian menginputkan data Laporan setelah data di input kan kemudian disimpan, setelah selesai kembali ke menu utama.

#### 4.22 Implementation

##### A. Halaman Login

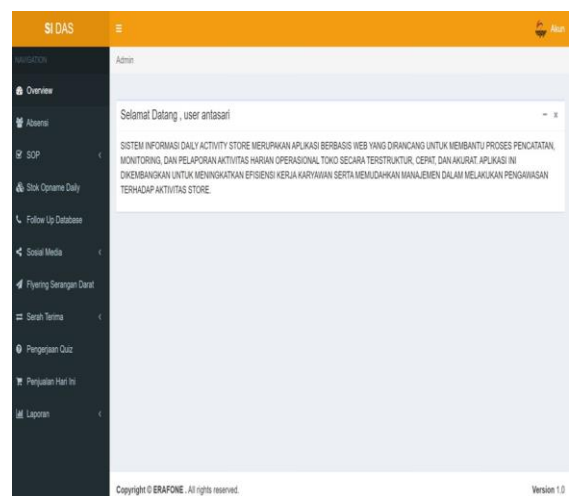
form Login dimana sebelum masuk kedalam Sistem Informasi Daily Activity Store baik user admin ataupun pimpinan terlebih dahulu login kedalam sistem, apabila user belum memiliki username dan password, maka dapat meminta kepada admin guna dibuatkan username dan password. Jika sudah memiliki username dan password dapat langsung mengisi username dan password, kemudian klik tombol sign in maka otomatis akan masuk kedalam sistem.



Gambar 1: Halaman Login

##### B. Form Home

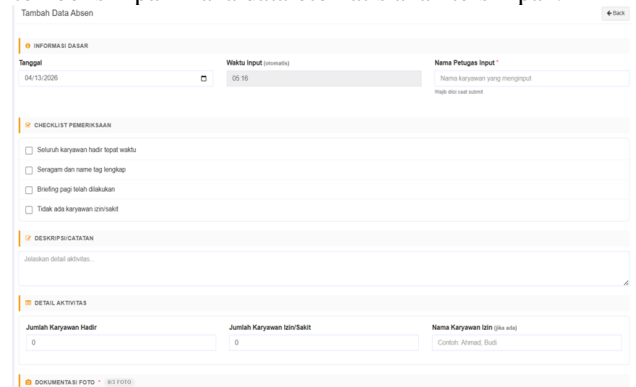
Halaman Home pada halaman ini berisi sekilas tentang sistem dan menu guna pengisian daily activity.



Gambar 2: Halaman Home

##### C. Halaman Absensi

pada halaman ini berisi tentang absensi. Absensi dapat ditambahkan dengan cara pilih tombol tambah kemudian isikan data nama petugas dan mengisi data pemeriksaan aktivitas dan mengunggah foto sebanyak 3 foto kemudian klik tombol simpan maka data otomatis akan tersimpan.

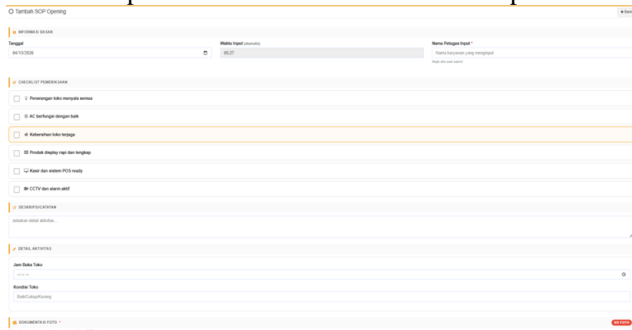


Gambar 3: Halaman Absensi

##### D. Halaman SOP Opening

pada halaman ini berisi tentang SOP Opening. SOP Opening dapat ditambahkan dengan

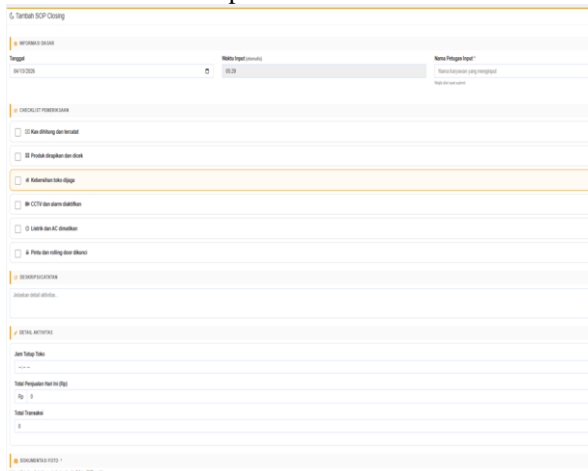
cara pilih tombol tambah kemudian isikan data nama petugas dan mengisi data pemeriksaan dan mengunggah foto sebanyak 3 foto kemudian klik tombol simpan maka data otomatis akan tersimpan



Gambar 4: Halaman SOP Opening

**E. Halaman SOP Closing**

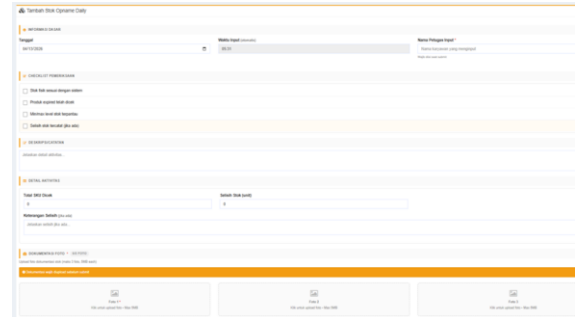
SOP Closing, pada halaman ini berisi tentang SOP Closing. SOP Opening dapat ditambahkan dengan cara pilih tombol tambah kemudian isikan data nama petugas dan mengisi data pemeriksaan dan mengunggah foto sebanyak 3 foto kemudian klik tombol simpan maka data otomatis akan tersimpan.



Gambar 5: Halaman SOP Closing

**F. Halaman Stok Opname Daily**

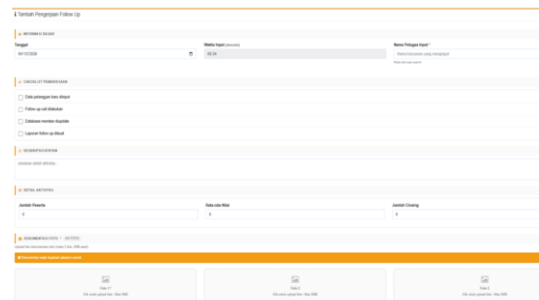
Stok Opname Daily, pada halaman ini berisi tentang Stok Opname Daily. Stok Opname Daily dapat ditambahkan dengan cara pilih tombol tambah kemudian isikan data nama petugas dan mengisi data pemeriksaan dan mengunggah foto sebanyak 3 foto kemudian klik tombol simpan



Gambar 6: Halaman Stok Opname Daily

**G. Halaman Follow Up Database**

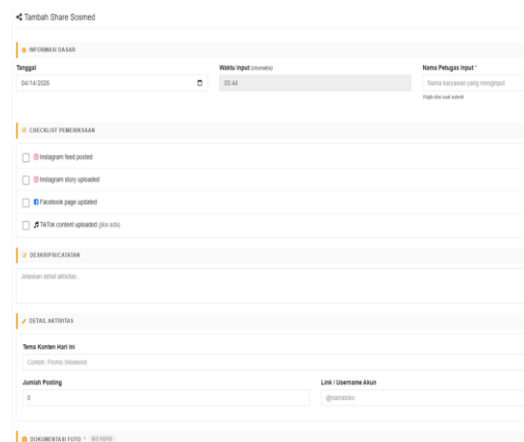
Halaman Follow Up Database, pada halaman ini berisi tentang Follow Up Database. Follow Up Database dapat ditambahkan dengan cara pilih tombol tambah kemudian isikan data nama petugas dan mengisi data pemeriksaan dan mengunggah foto sebanyak 3 foto kemudian klik tombol simpan



Gambar 7 Halaman Follow Up Database

**H. Halaman Share Sosmed**

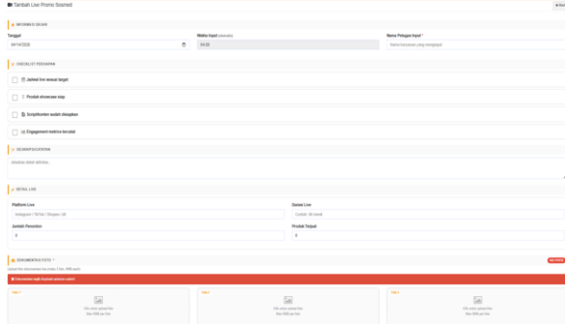
Halaman Share Sosmed, pada halaman ini berisi tentang Share Sosmed. Share Sosmed dapat ditambahkan dengan cara pilih tombol tambah kemudian isikan data nama petugas dan mengisi data pemeriksaan dan mengunggah foto sebanyak 3 foto kemudian klik tombol simpan.



Gambar 8: Halaman Share Sosmed

### I. Halaman Live Promo Sosmed

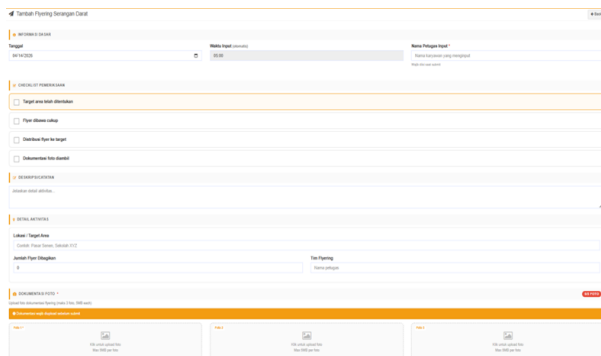
Halaman Live Promo Sosmed, pada halaman ini berisi tentang Live Promo Sosmed. Live Promo Sosmed dapat ditambahkan dengan cara pilih tombol tambah kemudian isikan data nama petugas dan mengisi data pemeriksaan dan mengunggah foto sebanyak 3 foto kemudian klik tombol simpan.



Gambar 9: Halaman Live Promo Sosmed

### J. Halaman Flying Serangan Darat

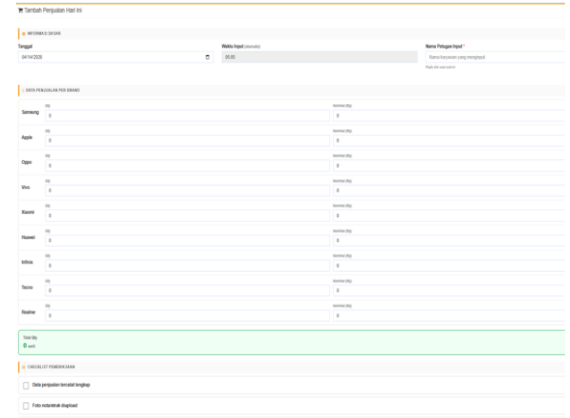
Halaman Flying Serangan Darat, pada halaman ini berisi tentang Flying Serangan Darat. Flying Serangan Darat dapat ditambahkan dengan cara pilih tombol tambah kemudian isikan data nama petugas dan mengisi data pemeriksaan dan mengunggah foto sebanyak 3 foto kemudian klik tombol simpan.



Gambar 10: Halaman Flying Serangan Darat

### K. Halaman Penjualan Hari Ini

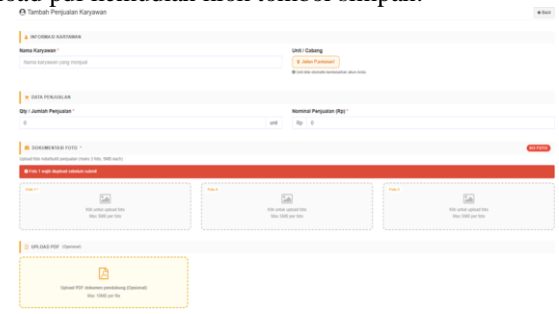
Halaman Penjualan Hari Ini, pada halaman ini berisi tentang Penjualan Hari Ini. Penjualan Hari Ini dapat ditambahkan dengan cara pilih tombol tambah kemudian isikan data nama petugas dan mengisi data pemeriksaan dan mengunggah foto sebanyak 3 foto dan upload pdf kemudian klik tombol simpan.



Gambar 11: Halaman Penjualan Hari Ini

### L. Halaman Penjualan Karyawan

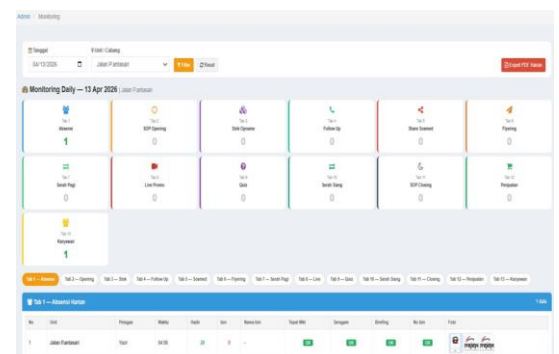
Halaman Penjualan Karyawan, pada halaman ini berisi tentang Penjualan Karyawan. Penjualan Karyawan dapat ditambahkan dengan cara pilih tombol tambah kemudian isikan data nama petugas dan mengisi data pemeriksaan dan mengunggah foto sebanyak 3 foto dan upload pdf kemudian klik tombol simpan.



Gambar 12: Halaman Penjualan Karyawan

### M. Halaman Monitoring Pemimpin

Halaman Monitoring Pimpinan, pada halaman ini berisi tentang Monitoring toko. Monitoring dapat dengan cara memilih tanggal kemudian memilih cabang mana akan dilakukan monitoring data kemudian klik tombol filter maka data monitoring akan muncul, guna mencetak dapat dilakukan dengan cara klik tombol ekspor pdf.



Gambar 13: Halaman Monitoring Pemimpin

## 5. KESIMPULAN

Berdasarkan hasil penelitian yang telah dilakukan, dapat disimpulkan bahwa Sistem Informasi Daily Activity Store pada PT. Erafone Artha Retailindo Berbasis Web berhasil dirancang dan dibangun sesuai dengan tujuan penelitian. Sistem ini mampu membantu proses pencatatan dan pengelolaan aktivitas harian toko yang meliputi absensi karyawan, SOP opening dan closing, stok opname, follow up database, aktivitas promosi, serta laporan penjualan secara terintegrasi dalam satu sistem.

Penerapan sistem informasi berbasis web ini mempermudah pegawai toko dalam melakukan pencatatan aktivitas harian serta memudahkan pimpinan dalam melakukan monitoring dan evaluasi aktivitas toko. Informasi yang dihasilkan oleh sistem tersimpan dalam basis data sehingga lebih terstruktur, mudah diakses, dan dapat digunakan sebagai bahan pendukung dalam pengambilan keputusan. Berdasarkan hasil pengujian yang telah dilakukan, sistem dapat berjalan dengan baik sesuai dengan kebutuhan pengguna, sehingga dapat disimpulkan bahwa sistem informasi yang dibangun layak untuk diterapkan sebagai media pencatatan dan pelaporan aktivitas harian toko di PT. Erafone Artha Retailindo.

## 6. SARAN

Berdasarkan kesimpulan diatas, maka disampaikan beberapa saran sebagai berikut:

- A. Pada pengembangan Sistem Daily Activity Store ini dapat di bangun menggunakan SPK untuk pemberian reword cabang terbaik.
- B. Pada pengembangan Sistem Daily Activity Store ini dapat di bangun menggunakan SPK untuk pemberian reword untuk karyawan terbaik.
- C. aplikasi ini dapat di tambahkan proses penjualan.

## 7. REFERENSI

Abdulloh, R. (2022). 7 materi pemrograman web guna pemula. Jakarta: Elex Media Komputindo.

Firmansyah, dkk. (2024). Pengembangan web daily report guna efisiensi pelaporan kegiatan pegawai. Diakses dari <http://conference.upgris.ac.id>

Hidayatullah, Ryanto, et al. (2024). Rekamaya perangkat lunak. CV. Lingkar Edukasi Indonesia.

Irawan, M. D. (2022). Flowchart dan pseudo-code: Implementasi notasi algoritma dan pemrograman. Bandung: Media Sains Indonesia.

Jogiyanto, H. M. (2023). Analisis & desain sistem informasi: Pendekatan terstruktur teori dan praktik aplikasi bisnis. Yogyakarta: Andi Offset.

Prasetyo, A. R. (2025). Membangun sistem informasi perpustakaan digital menggunakan metode FAST pada STMIK Widya Cipta Dharma. Diakses dari <https://jurnal.wicida.ac.id>

Rahmat, H. (2025). Sistem informasi absensi dan pencatatan kegiatan harian mahasiswa magang berbasis website. Diakses dari <http://journal.jci.co.id/jisbt>

Santoso, A. B. (2022). Pemrograman web PHP dasar database MySQL dengan Bootstrap. Bandung: Widina Bhakti Persada.

Sholihin, Nurjaya, & Ardiansyah, M. (2022). Membangun web dengan framework Laravel 8 (T. Hidayati, Ed.). Pascal Books.

Siti Lailiyah. (2021). Penerapan algoritma tabu search pada sistem penjadwalan ujian tugas akhir mahasiswa. Diakses dari <https://jurnal.wicida.ac.id>

Sukawidayanta. (2022). Perancangan sistem monitoring "daily activity" pada perusahaan Telkom Property berbasis website. Diakses dari <https://repository.upnjatim.ac.id>

Wahyuni, S., & Rahayu, T. (2023). Penerapan metode waterfall guna aplikasi koperasi. Bojonegoro: Penerbit Eureka Media Aksara.

Wijaya, Y. I. (2024). Bongkar rahasia pemrograman: Panduan asyik belajar pemrograman dasar dengan bahasa pemrograman PHP guna semua usia (A. Pardede, Ed.). Universitas Islam Kalimantan Muhammad Arsyad Al-Banjari Banjarmasin.

Zein, A., & Eriana, E. S. (2022). Pengantar teknologi web. Jawa Tengah: Penerbit Adab

## UCAPAN TERIMA KASIH

Penulis mengucapkan terima kasih kepada Tuhan Yang Maha Esa atas rahmat dan karunia-Nya sehingga penelitian ini dapat diselesaikan dengan baik. Ucapan terima kasih disampaikan kepada Bapak H. Tommy Bustomi, S.Kom., M.Kom., selaku Ketua Sekolah Tinggi Manajemen Informatika dan Komputer Widya Cipta Dharma, serta Bapak Jundro Daud Hasiholan, S.Kom., M.Kom., selaku Ketua Program Studi Sistem Informasi Sekolah Tinggi Manajemen Informatika dan Komputer Widya Cipta Dharma atas dukungan dan fasilitasi yang diberikan. Penulis juga menyampaikan apresiasi kepada Ibu Ita Arfyanti, S.Kom., M.M., selaku Dosen Pembimbing Utama, dan Bapak Salmon, S.Kom., M.Kom., selaku Dosen Pembimbing Pendamping, atas bimbingan, arahan, dan masukan yang sangat berarti selama proses penelitian dan penulisan artikel ini. Ucapan terima kasih turut disampaikan kepada Bapak

---

Muhammad Fahmi, S.Kom., M.Kom., selaku Ketua Penguji, serta Ibu Yunita, S.E., M.M., selaku Anggota Penguji, atas saran dan evaluasi yang diberikan. Selain itu, penulis mengucapkan terima kasih kepada keluarga dan rekan-rekan Program Studi Sistem Informasi khususnya angkatan 2019 atas dukungan moral dan

motivasi yang telah diberikan. Semoga penelitian ini dapat memberikan manfaat dan kontribusi positif bagi pengembangan sistem informasi.