

# SISTEM INFORMASI PENGAJUAN CUTI KARYAWAN PADA PT. DANNY SAMUDERA RAYA LINE SAMARINDA BERBASIS WEBSITE

Amelia Yusnita, S.Kom., M.Kom<sup>1)</sup>, Yunita, SE., MM<sup>2)</sup>, Tommy Limarsaputra<sup>3)</sup>

Program Studi Sistem Informasi STMIK Widya Cipta Dharma

## ABSTRAK

Tommy Limarsaputra, 2017, Sistem Informasi Pengajuan Cuti Karyawan Pada PT.Danny Samudera Raya Line Samarinda. Program Studi Sistem Informasi, Sekolah Tinggi Manajemen Informatika dan Komputer Widya Cipta Dharma, Skripsi. Pembimbing (I) : Amelia Yusnita, S. Kom., M. Kom, dan Pembimbing (II) : Yunita, SE., MM.

**Kata kunci : Sistem Informasi, Karyawan, Cuti.**

Sistem Informasi Pengajuan Cuti Karyawan merupakan sistem yang dibangun dengan tujuan untuk proses pengolahan data Karyawan berupa data Karyawan, data pribadi Karyawan, data pendidikan, dan data cuti serta laporan hasil data yang diinputkan dari data Karyawan, dan data cuti.

Penelitian ini dilakukan pada sebuah Perusahaan Swasta kota Samarinda yang beralamat di jalan danau toba no. 17 dengan menggunakan metode pengumpulan data, studi pustaka, studi lapangan, analisis kebutuhan, desain sistem, implementasi sistem. Pada penelitian ini telah dibuat sistem informasi Karyawan pada PT.Danny Samudera Raya Line Berbasis Online dengan desain sistem menggunakan Flow of Documen( FOD), Data Flow Diagram (DFD), dan Hierarchy Plus Input Process Output (HIPO). Sistem ini dibangun menggunakan software yaitu Bahasa Pemograman PHP, database yang digunakan Mysql Server 5.1, Sistem yang dibangun beroperasi pada sistem operasi Windows.

Dari hasil implementasi sistem, disimpulkan bahwa dengan penggunaan software dapat membantu untuk menunjang proses pendataan Karyawan di PT.Danny Samudra Raya Line. Sistem Informasi Karyawan (SIMPEG) bertujuan untuk membuat manajemen sumber daya manusia Karyawan PT.Danny Samudra Raya Line menjadi terintegrasi, terpadu dengan cara memberikan potret kondisi Karyawan terakhir. Serta penulis memberikan saran agar PT.Danny Samudra Raya Line membuat koneksi jaringan komputer ke semua bagian untuk memudahkan pengolahan data.

## 1. PENDAHULUAN

Dewasa ini perkembangan Ilmu Pengetahuan dan Teknologi (IPTEK) tidak terlepas dari kebutuhan manusia dalam melakukan aktivitas sehari-hari, khususnya aktivitas di berbagai Instansi atau lembaga Pemerintahan dan Swasta.

PT.Danny Samudra Raya *Line* merupakan salah satu Perusahaan yang berada di kota Samarinda. Sebagai salah satu perusahaan terbaik tentunya sangat diharapkan adanya pelayanan yang baik bagi masyarakat sekitar dan juga bagi karyawan itu sendiri, sehingga sangat dibutuhkan suatu langkah-langkah maksimal untuk meningkatkan kinerja karyawan. Masalah yang terjadi pada perusahaan ini karyawan sangat sulit untuk melakukan pembaruan data sendiri, mengajukan cuti yang harus menggunakan surat, tidak bisa mengetahui hasil dari surat cuti yang telah diberikan.

Berdasarkan penelitian dan pengamatan penulis, pengelolaan administrasi Karyawan sudah menggunakan komputer sebagai alat bantu kerja dalam pengelolaan administrasi. Tetapi baru sebatas untuk mengetik data dan

laporan. Selama ini pengelolaan administrasi tersebut masih dilakukan secara manual. Meskipun ada beberapa data yang sudah tersimpan dalam komputer, tetapi ada beberapa data yang masih disimpan ke dalam bentuk buku-buku atau lembaran yang penataannya tidak teratur sehingga menyulitkan bagi petugas untuk memberikan informasi secara lengkap dan akurat. Selain itu juga untuk proses cuti masih menggunakan surat ijin yang diberikan kepada HRD, setelah HRD menerima surat maka akan dilakukan proses pengecekan cuti, jika cuti diterima maka surat akan disimpan kedalam lemari, sehingga ketika membutuhkan data mengenai cuti akan mengalami kesulitan untuk memilih data cuti orang tersebut.

Untuk itu diperlukan adanya suatu sistem yang terkomputerisasi yaitu Sistem Informasi pengajuan cuti pada PT.Danny Samudera Raya Line Samarinda Berbasis *Website* yang nantinya dapat dipakai untuk menjawab semua kesulitan dan membantu menyelesaikan masalah-masalah administrasi karyawan yang ada di PT.Danny Samudera Raya *Line* Samarinda sehingga semua proses data karyawan bisa dilakukan dengan cepat dan terhubung antar masing-masing bagian.

## 2. RUANG LINGKUP PENELITIAN

Batasan masalah pada penelitian ini adalah :

1. Sistem Karyawan berbasis *Website* dengan menggunakan *database* MySQL Server 5.1
2. Jenis pengguna atau *user* ada 3 bagian yaitu karyawan, bagian HRD (*Human Resources of Development*) dan Direktur.
3. Hak akses untuk masing-masing *user* adalah sebagai berikut :
  1. Bagian karyawan menginput dan mengedit data pribadi, data pendidikan, Pengajuan Cuti.
  2. Bagian HRD dapat menginput, mengedit dan menghapus data jabatan, data *User*, data karyawan, dan data Cuti
  3. Direktur dapat menginput, mengedit dan menghapus data jabatan, data *User*, data karyawan, dan data Cuti

## 3. BAHAN DAN METODE

### 3.1 Kajian Teoritis

Untuk mendukung hasil penelitian suatu konsep dalam merumuskan definisi-definisi yang menunjang kegiatan penelitian baik teori dasar maupun teori umum.

#### 3.1.1 Cuti

Menurut Agustin (2014), cuti adalah waktu libur tertentu yang diberikan pada karyawan, libur dari suatu pekerjaan sementara karena ada pekerjaan.

Menurut Handayani, cuti adalah keadaan tidak masuk kerja yang diijinkan dalam jangka waktu tertentu.

#### 3.1.2 Karyawan

Menurut Baskoro (2014), karyawan adalah tenaga kerja tetap yang memiliki hubungan kerja dengan perusahaan dan memperoleh pendapatan atau upah dari hasil kerja dan keahliannya di perusahaan.

Menurut Suharso, karyawan adalah orang yang bekerja pada suatu lembaga dengan mendapat upah atau gaji.

Menurut Djajendra, Karyawan adalah sumber daya yang sangat penting dan sangat menentukan suksesnya perusahaan. Karyawan juga selalu disebut sebagai human capital, yang artinya karyawan adalah modal terpenting untuk menghasilkan nilai tambah perusahaan.

#### 3.1.3 Sistem

Menurut Kusri (2007), sistem merupakan kumpulan elemen yang saling berkaitan dan yang bertanggung jawab memproses masukan (*input*) sehingga menghasilkan keluaran (*output*).

Menurut Jogiyanto (2010), sistem (*System*) dapat didefinisikan dengan pendekatan prosedur dan dengan pendekatan komponen. Dengan pendekatan prosedur, sistem dapat didefinisikan sebagai kumpulan dari proses-proses yang mempunyai tujuan tertentu sedangkan dengan pendekatan komponen, sistem dapat didefinisikan sebagai kumpulan dari komponen yang saling berhubungan satu

dengan yang lainnya membentuk satu kesatuan yang mencapai tujuan tertentu.

Sistem merupakan suatu kerangka dari unsur-unsur atau elemen-elemen yang prosedur yang saling terkait, adapun karakteristik atau sifat-sifat dari sistem adalah :

#### 1. *Components* / Elemen (Komponen Sistem)

Suatu sistem terdiri dari sejumlah komponen yang saling berinteraksi, yang saling berkerjasama untuk membentuk suatu kesatuan. Komponen-komponen sistem dapat berupa subsistem dan sistem

#### 2. *Boundary* (Batasan Sistem)

Merupakan daerah yang membatasi antara sistem yang satu dengan yang lainnya atau lingkungan luarnya. Dengan adanya suatu batasan sistem yang berfungsi dan tugas dari subsistem yang satu dengan yang lainnya berbeda tetapi tetap saling berinteraksi.

#### 3. *Environments* (Lingkungan Luar)

Segala sesuatu diluar batasan sistem yang mempengaruhi operasi dari sistem. Lingkungan yang bersifat menguntungkan harus di pelihara, sedangkan lingkungan luar yang bersifat merugikan harus dimusnahkan dan di kendalikan agar tidak mengganggu atau merusak sistem operasi yang lain.

#### 4. *Interface* (Penghubung)

Merupakan media penghubung antara subsistem yang satu dengan subsistem yang lainnya. Dengan melalui penghubung ini output dari suatu subsistem ini akan menjadi input dari subsistem yang lainnya.

#### 5. *Input* (Masukan)

Masukan adalah energi yang dimasukkan kedalam suatu sistem yang dapat berupa energi supaya sistem itu dapat beroperasi seperti program untuk mengoperasikan komputer, dan energi yang diproses untuk mendapatkan keluaran seperti data.

#### 6. *Output* (Keluaran)

Keluaran adalah merupakan hasil dari energi yang diolah dan di klasifikasikan menjadi keluaran yang berguna dan sisa pembuangan. Keluaran dapat berupa masukan untuk subsistem lainnya kepada supra sistem.

#### 7. *Process* (Pengolahan)

Suatu sistem dapat mempunyai suatu bagian pengolahan yang akan merubah masukan menjadi keluaran. Suatu sistem produksi akan mengolah masukan berupa bahan baku dan bahan-bahan yang lain menjadi keluaran berupa barang jadi.

#### 8. *Goal* (Sasaran dan Tujuan Sistem)

Suatu sistem pasti mempunyai tujuan atau sasaran. Kalau sistem tidak mempunyai sasaran, maka operasi sistem tidak ada gunanya. Sasaran dari sistem sangat menentukan sekali masukan yang dibutuhkan sistem dan keluaran yang dihasilkan sistem.

#### 3.1.4 Informasi

Menurut Jogiyanto (2010), Informasi dapat didefinisikan sebagai hasil dari pengolahan data dalam suatu bentuk yang lebih berguna dan lebih berarti bagi penerima yang menggambarkan suatu kejadian-kejadian (*Even*) yang nyata (*Faet*) yang digunakan untuk pengambilan keputusan.

Menurut Kusri (2007), informasi adalah data yang telah diproses atau data yang memiliki arti.

### 3.1.5 Sistem Informasi

Menurut Jogiyanto (2010), Sistem informasi adalah suatu sistem didalam suatu organisasi yang mempertemukan kebutuhan pengolahan transaksi harian, mendukung operasi, bersifat manajerial dan kegiatan strategi dari suatu organisasi dan menyediakan pihak luar tertentu dengan laporan-laporan yang diperlukan.

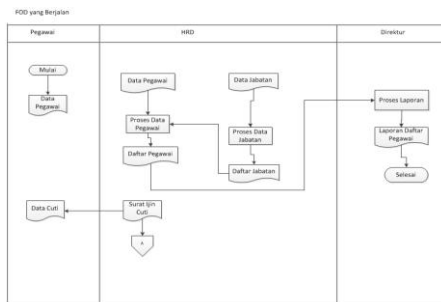
Sedangkan menurut Ladjamudin (2010), Sistem informasi dapat didefinisikan sebagai berikut :

- Suatu sistem yang dibuat oleh manusia yang terdiri dari komponen-komponen dalam organisasi untuk mencapai suatu tujuan yaitu menyajikan informasi.
- Sekumpulan prosedur organisasi yang pada saat dilaksanakan akan memberikan informasi bagi pengambil keputusan dan atau mengendalikan organisasi.
- Suatu sistem didalam suatu organisasi yang mempertemukan kebutuhan pengolahan transaksi, mendukung operasi, bersifat manajerial dan kegiatan strategi di suatu organisasi dan meyediakan pihak luar tertentu dengan laporan-laporan yang diperlukan.

## 4. RANCANGAN SISTEM/APLIKASI

### Perancangan Flowchart Pengguna

#### 4.1 Flow Of Document (FOD) Sistem Yang Berjalan

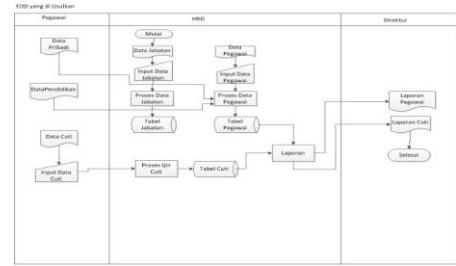


**Gambar 4.1 : Flow Of Document (FOD) Sistem Yang Berjalan**

Pada *Flow Of Document* sistem yang sedang berjalan, terdapat tiga yaitu karyawan, bagian HRD dan Direktur. Alur dokumen dimulai dari bagian karyawan memberikan data karyawan ke bagian HRD. Data tersebut kemudian dimasukkan ke dalam proses pendataan karyawan dan menghasilkan Data Cuti. Data pengajuan cuti dari HRD diserahkan kepada bagian HRD untuk dilakukan proses pendataan cuti dan menghasilkan daftar cuti.

#### 4.2 Flow Of Document (FOD) Yang Diusulkan

Berikut adalah gambar FOD yang diusulkan



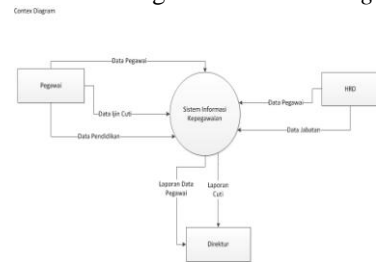
**Gambar 4.2 : Flow Of Document (FOD) Yang Diusulkan**

Pada *Flow Of Document* sistem yang diusulkan tersebut data karyawan dimulai dari bagian HRD dan data tersebut kemudian dimasukkan ke dalam proses pendataan karyawan dan disimpan di master data karyawan. Data pengajuan cuti dari karyawan diserahkan kepada bagian HRD untuk dilakukan proses pendataan cuti dan disimpan di tabel cuti.

Dari master karyawan, tabel cuti, master pendidikan kemudian dilakukan proses laporan. Hasil dari proses laporan menghasilkan laporan karyawan, laporan Cuti. Laporan-laporan tersebut kemudian diberikan kepada Direktur untuk diperiksa.

#### 4.3 Context Diagram (CD)

Berikut adalah gambar *Context Diagram*

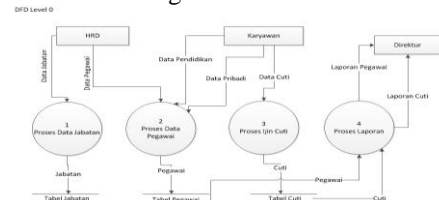


**Gambar 4.3 : Context Diagram**

Pada diagram konteks diatas, digambarkan ruang lingkup sistem secara umum. Pada sistem informasi tersebut terdapat tiga buah entitas yaitu entitas karyawan yang memberikan data karyawan, data ijin cuti. Entitas HRD memberikan data karyawan dan data jabatan ke sistem. dan entitas terakhir yaitu entitas Direktur yang menerima laporan berupa laporan karyawan dan laporan cuti.

#### 4.4 Data Flow Diagram (DFD) Level 0

Berikut adalah gambar DFD Level 0



**Gambar 4.4 : Data Flow Diagram (DFD) Level 0**

Pada *Data flow Diagram* level 0 tersebut, terdapat tiga buah entitas yaitu karyawan, HRD dan Direktur. Selain itu, juga terdapat empat buah proses komputerisasi yaitu proses data jabatan, proses karyawan, proses ijin cuti dan proses laporan.

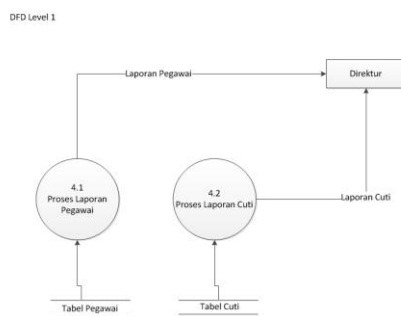
Pada proses Data jabatan, data yang masuk ke sistem yaitu data jabatan dari entitas HRD. Hasil dari proses

tersebut disimpan ke *data store* jabatan. Selanjutnya adalah proses pendataan karyawan, data yang masuk ke sistem yaitu dari HRD, dari karyawan. Hasil dari proses tersebut disimpan ke dalam *data store* table karyawan. Pada proses pendataan cuti, data yang masuk ke sistem yaitu data pengajuan cuti dari entitas karyawan. Hasil dari proses tersebut disimpan ke *data store* cuti.

Pada proses pembuatan laporan, data yang masuk ke dalam sistem yaitu semua data dari *data store* yang ada. Hasil dari proses laporan menghasilkan laporan karyawan, laporan cuti. Laporan-laporan tersebut kemudian diberikan kepada Direktur

#### 4.5 Data Flow Diagram (DFD) Level 1 Proses Laporan

Gambar DFD level 1 proses laporan adalah sebagai berikut :



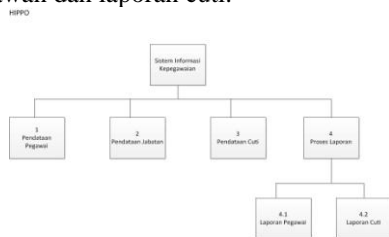
**Gambar 4.5 : Data Flow Diagram (DFD) Level 1 Proses Laporan**

*Flow Diagram* Level 1 Proses Laporan, terdapat dua proses laporan yaitu proses laporan karyawan dan laporan cuti. Data yang masuk ke dalam dua proses tersebut yaitu data karyawan dari *data store* karyawan, dan data cuti dari *data store* cuti

Hasil dari kedua proses tersebut menghasilkan laporan karyawan dan laporan cuti yang diberikan kepada entitas Direktur.

#### 4.6 Hierarchy Plus Input Process Output (HIPO)

Pada diagram HIPO dijelaskan struktur dari proses system karyawan. Tingkatan paling atas adalah sistem itu sendiri yaitu Sistem Informasi Karyawan. Turunan dari sistem tersebut yaitu terdiri dari empat buah proses yakni proses pendataan karyawan, pendataan jabatan, proses pendataan cuti dan proses laporan. Di dalam proses laporan terdapat dua proses turunannya yaitu proses laporan karyawan dan laporan cuti.



**Gambar 4.6 : Hierarchy Plus Input Process Output (HIPO)**

#### 4.7 Basis Data

Berikut ini adalah tabel-tabel yang digunakan dalam *database* sistem yaitu sebagai berikut :

##### 1) Karyawan

Nama Tabel : tbkaryawan

Primary Key : NIK

Keterangan : tabel ini digunakan untuk menyimpan data karyawan

**Tabel 4.1 Struktur Tabel Karyawan**

No	Field	Type	Size	Description
1	NIK	Text	10	NIK karyawan
2	Nama_peg	Text	30	Nama karyawan
3	Kode_jab	Text	15	Kode Jabatan
4	Datamasuk	Text	50	Data Masuk

##### 2) Master pendidikan

Nama Tabel : tpendidikan

Primary Key : NIK

Keterangan : tabel ini digunakan untuk menyimpan data pendidikan

Nama kolom	Tipe Data	Lebar	Keterangan
Nopend	Text	10	Nomor Pendidikan
NIK	Text	30	NIK Karyawan
Tingkat	Text	75	Tingkatan
Nama_Sekolah	Number	9	Nama Sekolah
Tahun_Lulus	Text	25	Tahun Lulus

**Tabel 4.2 Struktur Tabel Pendidikan**

##### 3) Master Jabatan

Nama Tabel : tbjabatan

Primary Key : Kode\_jab

Keterangan : tabel ini digunakan untuk menyimpan data jabatan

Nama kolom	Tipe Data	Lebar	Keterangan
Kode_jab	Text	10	Kode Jabatan
Nama_Jab	Text	30	Nama Jabatan
Hakakses	Integer	11	Hak Akses

**Tabel 4.3 Struktur Tabel Jabatan**

##### 4) Master Cuti

Nama Tabel : tbcuti

Primary Key : NIK

Keterangan : tabel ini digunakan untuk menyimpan data cuti

Nama kolom	Tipe Data	Lebar	Keterangan
Nosurat	Text	10	Nomor Surat
NIK	Text	10	NIKKaryawan
Tgl_mulai	Date	-	Tanggal Mulai
Tgl_Selesai	Date	-	Tanggal Selesai
Lama	Double	15	Lama Cuti
Alasan	Text	15	Alasan Cuti
Status	Text	15	Status

Tabel 4.4 Struktur Tabel cuti

### 5) Master Pribadi

Nama Tabel : tbpribadi  
 Primary Key : NIK  
 Keterangan : tabel ini digunakan untuk menyimpan data pribadi karyawan

Nama kolom	Tipe Data	Lebar	Keterangan
Noprib	Text	10	No Pribadi
NIK	Text	20	NIK Karyawan
Jk	Text	15	Jenis Kelamin
Alamat	Text	20	Alamat
Tmp_Lhr	Text	25	Tempat Lahir
Tgl_Lhr	Date	-	Tanggal Lahir
Agama	Text	15	Agama
Status	Text	10	Status
Tlp	Double	20	Telepon

Tabel 4.5 Struktur Tabel pribadi

### 6) Cuti User

Nama Tabel : tbuser  
 Primary key : Username  
 Keterangan : tabel ini digunakan untuk menyimpan data user

Nama kolom	Tipe Data	Lebar	Keterangan
Username	Text	20	User Name
Password	Text	20	Password
Namauser	Text	20	Nama User
Tahun	Text	4	Tahun

Tabel 4.6 Struktur User

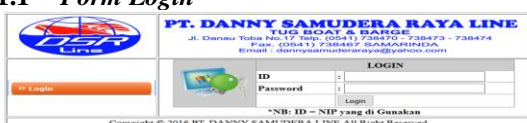
## 5. Implementasi

### Implementasi program

#### 5.1 Form

Berikut ini adalah *form-form* yang terdapat pada Sistem Informasi Karyawan PT.Danny Samudra Raya Line yaitu sebagai berikut :

##### 5.1.1 Form Login



Gambar 4.7 : Tampilan Form Login

Form login merupakan *form* yang menjadi antar muka pertama antara sistem dengan pemakai. Untuk dapat

masuk ke sistem maka pengguna harus memasukan ID dan *password* sesuai hak akses penggunanya

#### 5.1.2 Form Karyawan



Gambar 4.8 : Tampilan Form Karyawan

Form data karyawan merupakan *form* untuk pengolahan data-data karyawan yang dimiliki oleh PT.Danny Samudra Raya Line . Pada *form* tersebut terdapat fasilitas Edit password, Upload foto, Input data pribadi, Input data pendidikan, Edit data cuti dan logout. Pada halaman ini digunakan khusus untuk data karyawan.

#### 5.1.3 Form Tampilan Upload Foto

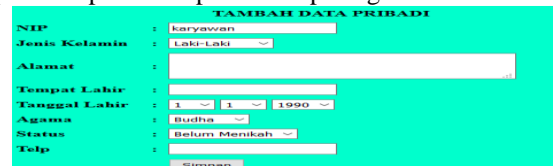
Form Tampilan Upload Foto karyawan ini merupakan *form* untuk mengupload foto karyawan untuk dimasukkan kedalam sistem karyawan. Tampilan *Form Upload* foto dapat dilihat pada gambar dibawah ini.



Gambar 4.9 : Tampilan Form Detail Karyawan

#### 5.1.4 Form Input Data Pribadi

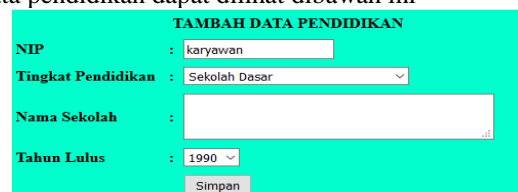
Form input data pribadi ini merupakan *form* untuk menginputkan atau menambah data pribadi dari karyawan yang ada pada PT.Danny Samudra Raya Line. *form* ini terdiri dari NIK, Jenis kelamin, alamat, tempat lahir, tanggal lahir, agama, status dan telepon. Tampilan *form* input data pribadi dapat dilihat pada gambar dibawah ini



Gambar 4.10 : Tampilan Form input data pribadi

#### 5.1.5 Form Input Data Pendidikan

Form ini merupakan *form* untuk menambahkan data pendidikan karyawan yang ada di PT. Danny Samudra Raya Line pengolahan data ini untuk mengetahui tingkatan pendidikan karyawan dari PT tersebut. Pada *form* ini terdapat NIK karyawan, Tingkatan Pendidikan karyawan, nama sekolah dan tahun lulus sekolah. Tampilan *Form* data pendidikan dapat dilihat dibawah ini



Gambar 4.11 : Tampilan Form input data pendidikan

### 5.1.6 Form Input Data Cuti

Gambar 4.12 : Tampilan Form input data cuti

Form input data cuti ini digunakan karyawan untuk menginputkan data cuti yang akan di ajukan kepada HRD untuk di proses dan di tindak lanjuti. Pada halaman ini terdapa Nomor surat, NIK, Tanggal mulai, tanggal selesai, lamanya cuti dan alasan cuti. Supaya pimpinan mudah untuk mengetahui alasan-alasan dari individu karyawan yang akan melakukan cuti.

### 5.1.7 Form Halaman Utama HRD

Form halaman utama HRD terdapat data user, data jabatan, data karyawan, data pribadi, data pendidikan, data cuti, laporan karyawan, dan laporan cuti. Dari setiap menu yang ada adalah untuk mempermudah bagian HRD dalam melakukan pengecekan terhadap data-dat yang sudah di inputkan sebelumnya. gambar halaman HRD dapat dilihat pada gambar dibawah ini.

Gambar 4.13 : Tampilan Form User Program

### 5.1.8 Manejemen Data User

Pada halaman manajemen data user ini bagian HRD dapat melihat User mana saja yang memakai aplikasi ini. Dan pada halaman ini juga bagian HRD dapat mengganti password yang sudah di buat oleh User sebelumnya yang pernah masuk atau membuat data user baru. Berikut gambar tampilan manajemen data user

No	Username	Password	Nama	Tools
1	11	e10adc3949ba59abbe56e057f20f883e	Rayzz	Ganti Password
2	hrd	4b31e6f4b818056eacb83dff01c9b8	hrd	Ganti Password
3	hrd	827ccb0eea8a706c4c34a16891284e7b	HOST HRD	Ganti Password
4	karyawan	9e014682c94e02cc834b7348bda428	karyawan	Ganti Password

Gambar 4.14 : Manajemen Data User

### 5.1.9 Manajemen Data Karyawan

Pada halaman ini, bagian HRD dapat melihat secara Detail dan menghapus data user, data jabatan, data karyawan, data pribadi, data pendidikan, data cuti, laporan karyawan dan laporan cuti yang sudah di inputkan sebelumnya. Berikut gambar halaman manajemen data karyawan.

No	NIP	Nama Pegawai	kode Jabatan	Masuk	Foto	Tools
1	11	Rayzz	adm	25-10-2015	h	Detail Edit Delete
2	direktur	HOST Direktur	drt	00-00-0000	h	Detail Edit Delete
3	hrd	HOST HRD	hrd	01-01-1990	h	Detail Edit Delete
4	karyawan	HOST KARYAWAN	adm	00-00-0000	h	Detail Edit Delete

Gambar 4.15 : Manajemen Data Karyawan

### 5.2.0 Tambah data karyawan

Pada halaman ini HRD dapat mengedit dan menginputkan data karyawan apabila ada kesalahan dalam melakukan atau menginput data karyawan yang ada pada PT.Danny Raya Samudra Line. Pada halaman ini terdapat NIK, nama karyawan, kode jabatan, nama jabatan, tanggal masuk dan foto. Berikut gambar tambah data karyawan.

Gambar 4.16 : Tambah Data Karyawan

### 5.2.1 Tambah Data Jabatan

Pada halaman ini HRD dapat mengedit dan menginputkan data jabatan apabila ada kesalahan dalam melakukan atau menginput data jabatan yang ada pada PT.Danny Raya Samudra Line. Pada halaman ini terdapat Kode jabatan, Hak Akses, Gaji, Tunjangan Jabatan, Tunjangan Transport dan Tunjangan Makan. Berikut gambar tambah data jabatan.

Gambar 4.17 : Tambah Data Jabatan

### 5.2.2 Form Laporan Karyawan

Form laporan merupakan form untuk mencetak data sistem karyawan pada PT. Danny Samudra Raya Line. Form

laporan ini menghasilkan laporan yaitu laporan karyawan. Form laporan ini dapat dicetak Semua laporan, Perjabatan dan per periode sesuai bulan yang diinginkan. Gambar form cetak laporan sistem karyawan PT. Danny Samudra Raya Line dapat dilihat pada gambar dibawah ini.

**LAPORAN DATA PEGAWAI**

Semua : [Pilih](#)  
 Per Jabatan : [Pilih](#)  
 Per Periode : [Pilih](#)

Gambar 4.18 : Tampilan Form Laporan Karyawan

### 5.2.3 Laporan Semua Karyawan

Pada halaman ini semua laporan di cetak menjadi satu dalam satu kertas laporan. Berikut gambar laporan semua karyawan.

**PT. DANNY SAMUDERA RAYA LINE**  
 TUG BOAT & BARGE  
 Jl. Danau Toba No.17 Tolp. (0541) 738470 - 738473 - 738474  
 Fax. (0541) 738467 SAMARINDA  
 Email : dannyamuderaraya@yahoo.com

Laporan Data Pegawai

Semua Pegawai

NIP	Nama Pegawai	Kode Jabatan	Tanggal Masuk	
11	Rayzz	adm	2015-10-25	
	direktur	HOST Direktur	drt	0000-00-00
	hrd	HOST HRD	hrd	1990-01-01
	karyawan	HOST KARYAWAN	adm	0000-00-00

Gambar 4.19 : Tampilan Form Laporan Cetak Semua Karyawan

### 5.2.4 Laporan Karyawan berdasarkan kode jabatan

Pada halaman ini laporan di cetak berdasarkan kode jabatan. Berikut gambar laporan per kode jabatan.

**PT. DANNY SAMUDERA RAYA LINE**  
 TUG BOAT & BARGE  
 Jl. Danau Toba No.17 Tolp. (0541) 738470 - 738473 - 738474  
 Fax. (0541) 738467 SAMARINDA  
 Email : dannyamuderaraya@yahoo.com

Laporan Data Pegawai

Berdasarkan Kode Jabatan: adm

NIP	Nama Pegawai	Kode Jabatan	Tanggal Masuk	
11	Rayzz	adm	2015-10-25	
	karyawan	HOST KARYAWAN	adm	0000-00-00

Gambar 4.20 : Tampilan Form Laporan Cetak Jabatan

### 5.2.5 Laporan karyawan Per Periode

Pada halaman ini laporan di cetak berdasarkan per periode. Berikut gambar laporan per kode jabatan

**PT. DANNY SAMUDERA RAYA LINE**  
 TUG BOAT & BARGE  
 Jl. Danau Toba No.17 Tolp. (0541) 738470 - 738473 - 738474  
 Fax. (0541) 738467 SAMARINDA  
 Email : dannyamuderaraya@yahoo.com

Laporan Data Pegawai

Periode 2016-09-01 S/D 2016-11-01

NIP	Nama Pegawai	Kode Jabatan	Tanggal Masuk
201610001	Angela	adm	2016-10-15
201610002	Utomo	OB	2016-10-10

Gambar 4.21 : Tampilan Form Laporan Cetak Periode

### 5.2.6 Laporan Cuti Karyawan

**LAPORAN DATA CUTI**

Per NIP : [Pilih](#)  
 Per Periode : [Pilih](#)

Gambar 4.22 : Laporan Daftar Cuti Karyawan

Laporan tersebut merupakan laporan yang berisi data-data cuti karyawan. Laporan ini dapat dipilih berdasarkan NIK maupun periode tertentu.

### 5.2.7 Laporan cuti karyawan per NIK

Pada halaman ini laporan di cetak berdasarkan NIK karyawan. Berikut gambar laporan cetak per NIK jabatan.

Gambar 4.23 : Laporan Cuti Karyawan Berdasarkan Per NIK

**PT. DANNY SAMUDERA RAYA LINE**  
 TUG BOAT & BARGE  
 Jl. Danau Toba No.17 Tolp. (0541) 738470 - 738473 - 738474  
 Fax. (0541) 738467 SAMARINDA  
 Email : dannyamuderaraya@yahoo.com

Laporan Cuti Pegawai

Berdasarkan NIP: 201610001

No Surat	NIP	Tanggal Mulai	Tanggal Selesai	Lama(hari)	Alasan
1/DSL/SIC/2017	201610001	2017-01-12	2017-01-15	1	sakit
2/DSL/SIC/2017	201610001	2017-03-03	2017-03-10	7	Berobat

### 5.2.8 Laporan Cuti berdasarkan Periode

Pada halaman ini laporan di cetak berdasarkan Per periode. Berikut gambar laporan cetak per periode .

**PT. DANNY SAMUDERA RAYA LINE**  
 TUG BOAT & BARGE  
 Jl. Danau Toba No.17 Tolp. (0541) 738470 - 738473 - 738474  
 Fax. (0541) 738467 SAMARINDA  
 Email : dannyamuderaraya@yahoo.com

Laporan Cuti Pegawai

Periode 2016-12-01 S/D 2017-04-01

No Surat	NIP	Tanggal Mulai	Tanggal Selesai	Lama(hari)	Alasan
1/DSL/SIC/2017	201610001	2017-01-17	2017-01-18	1	sakit
2/DSL/SIC/2017	201610001	2017-03-03	2017-03-10	7	Berobat

Gambar 4.24 : Laporan Cuti Karyawan Berdasarkan Per Periode

## 6. Kesimpulan

### Kesimpulan

Dari hasil penelitian yang telah dilakukan, maka dapat disimpulkan sebagai berikut :

1. Dengan adanya Sistem Informasi pengajuan cuti karyawan yang berbasis *website* Pada PT. Danny Samudra Raya Line maka dapat mempermudah dan juga dapat membantu dalam proses pengelolaan data sistem karyawan pada PT tersebut sehingga apabila ada permintaan informasi tentang sistem karyawan, data tersebut dapat dengan cepat diproses.
2. Dengan sistem informasi yang berbasis *website* ini maka setiap bagian yang terhubung dalam sistem dapat mengakses ataupun melihat data yang diinginkan secara langsung lewat sistem program dengan cepat sesuai dengan hak aksesnya.
3. Informasi yang dihasilkan oleh sistem ini memiliki kriteria laporan yang lengkap baik dalam bentuk tabel rekapitulasi dan laporan detail per karyawan sehinggainformasi yang dihasilkan dapat berguna bagi segala kebutuhan.

## 7. Saran - saran

7.1 Bagi yang ingin mengembangkan sistem informasi ini, diharapkan dapat menghubungkan lebih banyak bagian seperti bagian keuangan, bagian absensi, bagian HRD gaji dalam satu sistem sehingga tercipta satu sistem yang

terintegrasi ke seluruh bagian. Selain itu juga guna mengantisipasi jumlah data yang besar dapat menggunakan database dengan kapasitas lebih besar yaitu SQL Server.

7.2 Untuk penggunaan yang lebih efektif maka Sistem Informasi Karyawan ini harus memiliki Jaringan internet yang bagus agar dapat mempermudah *User* dalam sistem ini sehingga bisa mengelolanya dengan baik.

## 8. Daftar Pustaka

Abdul Kadir, 2009, *cara cepat belajar Mysql*, Jakarta : Gava Media

Agustin Risa. 2014. Kamus Lengkap Bahasa Indonesia. Surabaya: Serbajaya

Andrianto, 2010, *Sistem pengolahan data cuti pegawai berbasis web di Kabid SDM Unit Divisi III PT.Telkom Bandung*, Bandung, UNIKOM

Baskoro, Bimmo Dwi. 2014. Buku Komplet Panduan HRD. Yogyakarta: Laksana.

Bunafit Nugroho, 2010, *Latihan Membuat Aplikasi WebPHP dan Mysql dengan Dreamwaver*, Yogyakarta, Gava Media.

Dadan Sutisna, 2007, *7 Langkah Mudah Menjadi Webmaster*, Jakarta Selatan, Mediakita.

Hakim, Lukmanul, 2010, *Trik Rahasia Master PHP Terbongkar Lagi*, Yogyakarta, Lokomedia.

Hindiyansyah, 2010, *Sistem Informasi Kepegawaian Berbasis Website (Studi Kasus Di Rumah Sakit Marzoeki Mahdi Bogor)*, Bandung, UNIKOM

Janner, Simartama. 2008, *Rekayasa Web*. Yogyakarta: Andi Offset.

Janner, Simarmata, 2010, *Rekayasa Perangkat Lunak*, Yogyakarta: Penerbit Andi.

Jogiyanto, 2010, *Analisis dan Desain Sistem Informatika*, Yogyakarta : Andi.

Kristanto, 2008, *Perancangan Sistem Informasi dan Aplikasi*, Jakarta : Lokomedia

Ladjamudin, 2010, *Definisi Sistem Informasi*, Yogyakarta : Lokomedia

Regina Tyagita, 2014, *Sistem Informasi Kepegawaian berbasis website pada Badan Perencanaan Pembangunan Daerah Kota Bandung*, Bandung, Unikom

Sismanto, 2008, *Manajemen Perpustakaan Digital*. Malang : Afifa Pustaka.

Suhardi, 2012, *Kepegawaian*. Jakarta: Mediakita.

Sulistyawan, Dkk, 2008, *Modifikasi Blog Multiply dengan CSS*. Jakarta: Elex Media Komputindo.

Suyanto, 2009, *Kriteria-kriteria Situs Web Yang Baik*, Yogyakarta: Andi

<http://elib.unikom.ac.id/gdl.php?mod=browse&op=read&id=jbptunikompp-gdl-hindiyansy22957&q=kepegawaian%20website> diakses pada tanggal 30 Juli 2017

<http://elib.unikom.ac.id/gdl.php?mod=browse&op=read&id=jbptunikompp-gdl-reginatyag-33960&q=kepegawaian%20website> diakses pada tanggal 30 Juli 2017

<http://elib.unikom.ac.id/gdl.php?mod=browse&op=read&id=jbptunikompp-gdl-andrianton-23953&q=kepegawaian%20website> diakses pada tanggal 30 Juli 2017

Handayani, Anita.  
<http://anitanet.staff.ipb.ac.id/beritanews/ipb/aturan-cutipns/difinisi-cuti/>.  
Diakses pada tanggal 8 Agustus 2017.

Djajendra. <http://djajendra-motivator.com/?p=783>.  
Diakses pada tanggal 8 Agustus 2017.