

# SISTEM INFORMASI PENJUALAN SUKU CADANG SEPEDA MOTOR PADA CV. IRWAN JAYA MOTOR BERBASIS WEBSITE

H. Tommy Bustomi<sup>1)</sup>, Azahari<sup>2)</sup>, Robby Hanggara<sup>3)</sup>

Program Studi Informasi, STMIK Widya Cipta Dharma  
Jl. Prof. M. Yamin No. 25 Samarinda Kalimantan Timur 75123  
Telp: (0541) 736071, Fax: (0541) 203492  
E-mail: robbhanggara@gmail.com

## ABSTRAK

CV. Irwan Jaya Motor Kabupaten Kutai Barat merupakan salah satu perusahaan yang bergerak dalam penjualan suku cadang kendaraan roda dua dalam hal promosi perusahaan hanya menggunakan Brousur sebagai media. Penelitian yang dilakukan bertujuan membuat sebuah website penjualan suku cadang CV. Irwan Jaya Motor. Dalam website yang di bangun memuat informasi penjualan dan stok Suku Cadang Kendaraan Roda Dua,serta menerima keritik dan saran.

Metode yang digunakan pada penelitian ini meliputi metode pengumpulan data yaitu penelitian lapangan dan penelitian kepustakaan, sedangkan metode pengembangan sistem yang digunakan dalam pengembangan sistem informasi ini adalah metode waterfall terdiri dari perencanaan sistem, analisis sistem, desain sistem, penerapan sistem yaitu Flowchart dan Sitemap. Sistem aplikasi ini di kembangkan dengan pemrograman macromedia dreamweaver mx, web server apache dan php sedangkan databasenya dibangun dengan menggunakan MySQL. Karena kebutuhan yang selalu berkembang, maka kekurangan sistem ini nantinya dapat diperbaiki pada pengembangan Sistem selanjutnya

Penelitian ini bertujuan untuk menghasilkan sebuah sistem informasi penjualan suku cadang sepeda motor pada CV.Irwan Jaya Motor berbasis website sebagai sarana promosi dan memberikan kemudahan bagi konsumen dalam mengakses informasi

Kata Kunci : Sistem Informasi, Penjualan Suku Cadang Berbasis Web

### 1. PENDAHULUAN

CV. Irwan Jaya Motor merupakan salah satu dealer yamaha yang ada di kota Kutai Barat. Dalam melakukan aktifitasnya dealer tersebut sudah menggunakan teknologi komputer untuk database penyimpanan datanya, namun masih belum terjaga keamanannya baik keamanan datanya maupun laporannya. Pada dealer ini untuk proses penjualan suku cadang kendaraan, pembelian suku cadang masih manual yakni hanya dicatat dilembar form order yang tersimpan dalam draf arsip, dan untuk pengecekan laporan baik dari segi perbaikan kendaraan, penjualan suku cadang, dan biaya hasil penjualan tidak tersusun dalam satu laporan.

Masalah yang timbul pada sistem yang sudah ada yakni ketika membuat laporan, dimana admin harus meninjau kembali buku form penjualan suku cadang, form stok suku cadang sehingga membutuhkan waktu yang lebih lama.dalam pengolahan data proses laporan juga belum belum terhubung dengan jaringan.

Dari permasalahan diatas penulis mencoba untuk membuat suatu Sistem Informasi Penjualan Suku Cadang Sepeda Motor Pada CV. Irwan Jaya Motor yang berbasis website.

### 2. RUANG LINGKUP PENELITIAN

Berkaitan dengan latar belakang diatas, maka hal yang perlu dirumuskan dalam masalah ini yaitu :

“Berdasarkan latar belakang yang telah diuraikan, maka dirumuskan permasalahan yaitu : “bagaimana membuat suatu Sistem Informasi Penjualan Suku Cadang Sepeda Motor Pada CV. IRWAN JAYA MOTOR ?”

### 3. BATASAN MASALAH

Berdasarkan uraian diatas dan menghindari luasnya pokok permasalahan yang ada, penulis memberikan batasan masalah:

1. *Input*, terdiri dari :
  - 1) Data Kategori
  - 2) Data Pemasok
  - 3) Data *Inventory*
  - 4) Data Ongkir
2. Proses, terdiri dari :
  - 1) Proses Penjualan
  - 2) Proses Pembelian
3. *Output*, terdiri dari :
  - 1) Laporan *Inventory*
  - 2) Laporan Penjualan
  - 3) Laporan Pembelian

4. Hak akses Sistem Informasi Penjualan Suku Cadang Sepeda Motor Berbasis *web*, meliputi:
  - 1) Pimpinan
  - 2) gudang
  - 3) Admin Suku cadang
  - 4) Kasir
5. Bahasa pemrograman yang digunakan adalah PHP, database yang digunakan adalah Microsoft SQL Server
6. Topologi yang digunakan adalah topologi Star
7. Metode pengembangan sistem menggunakan *waterfall*.

#### 4. BAHAN DAN METODE

Adapun bahan dan metode yang digunakan dalam sistem ini adalah :

##### 4.1. Sistem

Sistem adalah kumpulan dari komponen-komponen yang dihubungkan dengan berbagai macam interaksi atau antara hubungan yang secara kolektif bereaksi terhadap rangsangan atau kebutuhan dan memenuhi suatu tujuan atau fungsi. Sistem merupakan suatu kerangka dari unsur-unsur elemen prosedur saling terkait.(Jogiyanto, 2008)

##### 4.2. Informasi

Informasi merupakan hasil pengolahan data dari satu atau berbagai sumber, yang kemudian diolah, sehingga memberikan nilai, arti, dan manfaat. Proses pengelolaan ini memerlukan teknologi. Teknologi tidak harus selalu berkaitan dengan komputer. Dengan kata lain, alat tulis mesin ketik pun dapat dimasukkan sebagai salah satu dan teknologi yang digunakan selain komputer dan jaringan komputer.(Pratama, 2014)

##### 4.3. Sistem Informasi

Sistem informasi merupakan gabungan dari empat bagian utama. Keempat bagian utama tersebut mencakup perangkat lunak (*software*), perangkat keras (*hardware*), infrastruktur, dan Sumber Daya Manusia (SDM) yang terlatih. Keempat bagian utama ini saling berkaitan untuk menciptakan sebuah sistem yang dapat mengolah data menjadi informasi yang bermanfaat. Bukan hanya komputer saja yang bekerja, namun juga manusia. Manusia (pengguna/aktor) dalam hal ini menggunakan seluruh ide, pemikiran, perhitungan, untuk dituangkan ke dalam sistem informasi yang digunakan agar informasi yang dihasilkan maksimal.(Pratama, 2014)

##### 4.4. Penjualan

Menurut Kamus Besar Bahasa Indonesia (2007), pengertian penjualan adalah suatu proses yang dilakukan untuk menjual suatu barang

##### 4.5. Suku Cadang

Menurut Richardus Eko Indrajit dan Richardus Djokopranoto dalam bukunya Manajemen Persediaan menyatakan definisi suku cadang

adalah suatu alat yang mendukung pengadaan barang untuk keperluan peralatan yang digunakan dalam proses produksi. Berdasarkan definisi diatas, suku cadang merupakan factor utama yang menentukan jalannya proses produksi dalam suatu perusahaan.

##### 4.6. Internet

Internet berasal dari kata “Interconnection Networking” yang mempunyai hubungan komputer dengan berbagai tipe yang membentuk jaringan yang mencakup seluruh dunia (jaringan komputer global) dengan melalui jalur telekomunikasi seperti telepon, radio link, wireless.(Dominikus, 2008)

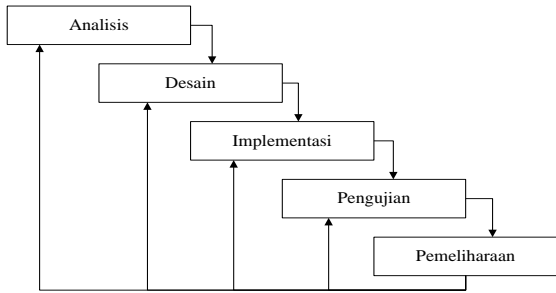
Fasilitas dalam menggunakan internet diantaranya untuk menampilkan data berupa teks, gambar, bunyi, animasi, dan data multimedia lainnya yang saling berhubungan satu sama lain, e-mail (Elektronik Mail) untuk mengirim dan menerima surat elektronik (e-mail) pada atau dari pemakai komputer lain yang terhubung di internet, Newsgroup untuk mendistribusikan artikel, berita, tanggapan, surat penawaran ataupun file ke pemakai internet lain dan FTP (File Transfer Protocol) dapat menghubungkan ke server komputer untuk menyalin (download) file yang dibutuhkan dari server dan akan tersimpan di komputer.

##### 4.7. Website

Menurut Yuhefizar (2013), mendefinisikan *website* sebagai kumpulan halaman *web* yang mengandung informasi. Fungsi *website* saat ini sudah hampir dapat melayani berbagai kebutuhan manusia, seperti tersedianya *website e-commerce*. Selain itu, *website* juga dapat menjadi media promosi, promosi perusahaan atau instansi, promosi jasa, dan lain sebagainya. Keunggulan *website* adalah dapat diakses oleh siapa saja, dimana saja, kapan saja tanpa terkendala waktu, tempat dan jarak, semuanya bisa diakses dengan teknologi *internet*.

##### 4.8. Metode Pengembangan Sistem

Menurut Rosa dan Shalahuddin (2011), Model SDLC air terjun (*Waterfall*) sering juga disebut model sekuensial linier (*sequential linear*) atau alur hidup klasik (*classic life cycle*). Model air terjun menyediakan pendekatan alur hidup perangkat lunak secara sekuensial atau terurut.dimulai dari analisis, desain, pengodean, pengujian, dan tahap pendukung (*support*) atau pemeliharaan (*maintenance*).

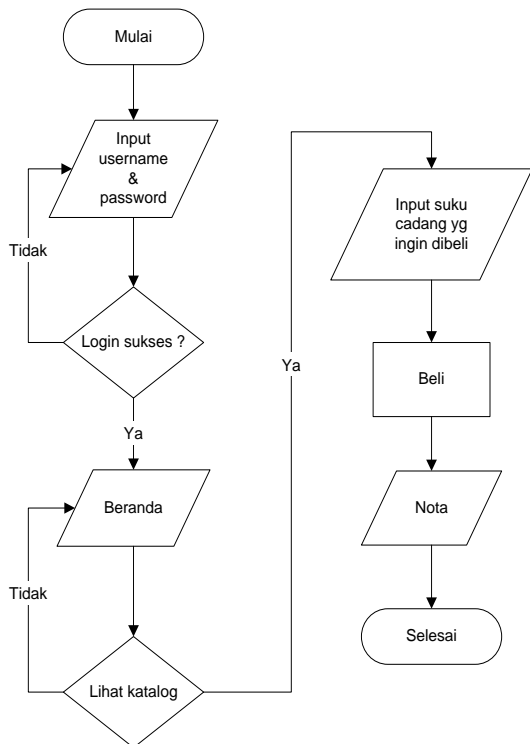


**Gambar 1. Model Waterfall**

**5. RANCANGAN SISTEM**

**5.1. Flowchart Pembelian**

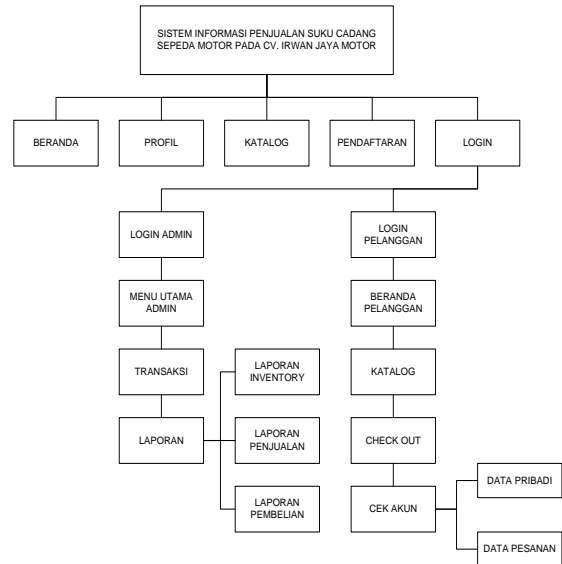
Flowchart pembelian dimulai dengan menginputkan username dan password, jika login sukses maka akan muncul tampilan beranda. Jika login gagal maka akan kembali ke tampilan menu login. Jika ingin melakukan pembelian, pilih katalog dan pilih suku cadang sesuai kategorinya. Setelah memilih barang, pelanggan melakukan konfirmasi pembelian.



**Gambar 2. Flowchart Pembelian**

**4.2 Sitemap**

Sitemap Sistem Informasi Penjualan Suku Cadang Sepeda Motor memiliki 2 hak akses, yakni admin dan pelanggan. Halaman admin berisi menu utama admin, transaksi dan laporan. Halaman pelanggan berisi beranda pelanggan, katalog, check out, cek akun.



**Gambar 3. Sitemap**

**6. IMPLEMENTASI**

**6.1. Form Login**

Halaman login admin digunakan jika ingin mengakses halaman Administrator.

**Gambar 10. Halaman Login**

**1. Halaman Beranda**

Halaman beranda Administrator berisi pengaturan untuk mengontrol konten di website. Seperti mengedit kategori, pemasok, inventory, ongkir, penjualan, pembelian dan laporan.

**Gambar 11. Form Utama**

## 2. Halaman Kelola Kategori

Halaman ini berisi pengaturan untuk melihat daftar kategori, mengedit kategori. Jika ingin menambah daftar kategori pilih tambah data.

No	Nama Kategori	Aksi
1	AXLE	
2	ARM	
3	BEARING	
4	BUSHING	
5	CAMSHAFT	
6	CYLINDER	

Gambar 12. Halaman Kelola Kategori

## 3. Halaman Pemasok

Halaman pemasok berisi daftar pemasok barang. Jika ingin menambah data pilih tambah data.

No	Pemasok	Aksi
1	PUSAT BALIKPAPAN	
2	PUSAT SAMARINDA	

Gambar 13. Halaman Pemasok

## 4. Halaman Inventory

Halaman inventory berisi daftar barang-barang yang dijual. Halaman ini hanya dapat diakses oleh administrator. Jika ingin menambah data inventory klik tambah pada halaman tersebut.

No	Kode	Nama	Harga/Unit	Kategori	Kelola Stok	Aksi
1	3KA-E7421-	AXLE DRIVE	Rp. 100.000,-	AXLE	7	
2	2P2-E2151-	ARM VALVE	Rp. 200.000,-	ARM	10	
3	93306-252X	BEARING	Rp. 50.000,-	BEARING	96	
4	90380-1212	BUSHING	Rp. 3.000,-	BUSHING	95	
5	3P9-F5351-	CAMSHAFT	Rp. 150.000,-	CAMSHAFT	17	
6	51P-E1311-	CYLINDER MATIC	Rp. 1.500.000,-	CYLINDER	0	

Gambar 14. Halaman Inventory

## 5. Halaman Ongkir

Halaman ongkir berisi data biaya kirim barang pesanan pelanggan. Jika ingin menambah data ongkir pilih tambah data.

No	Lokasi	Biaya	Aksi
1	Barong Tongkok	Rp. 50.000,-	
2	Long tram	Rp. 100.000,-	
3	Muara Lawa	Rp. 125.000,-	
4	Kiem Baru	Rp. 200.000,-	
5	Banpu	Rp. 150.000,-	
6	bitung	Rp. 250.000,-	

Gambar 15. Halaman Ongkos Kirim

## 6. Halaman Data Transaksi Penjualan

Halaman data transaksi penjualan berisi data transaksi penjualan suku cadang. Pada halaman ini administrator melakukan konfirmasi status pembayaran yang dilakukan oleh pelanggan.

No	Invoice	Pelanggan	Transfer	Tanggal	Detail	Status	Aksi
1	18	Peggy Peggy	Rp. 512.000,-	13 Aug 2016	Q	Lunas	
2	17	Obin Putra	Rp. 128.000,-	13 Aug 2016	Q	Lunas	
3	16	Obin Putra	Rp. 615.000,-	13 Aug 2016	Q	Lunas	

Gambar 16. Halaman Master Data Periksa

## 7. Halaman Transaksi Pembelian

Halaman pembelian berisi data pembelian suku cadang bengkel. Halaman ini hanya dapat diakses oleh administrator. Jika ingin melakukan transaksi pembelian pilih pemasok, jenis barang dan jumlah barang.

Pemasok	Barang	Qty	Aksi
PUSAT BALIKPAPAN	BEARING	10	
PUSAT BALIKPAPAN	CAMSHAFT	10	

Gambar 17. Halaman Master Data Kamar

## 8. Laporan Inventory

Halaman ini berisi daftar suku cadang. Halaman ini diakses oleh Administrator.

No	Kode	Nama	Stok	Harga/Unit	Kategori
1	3KA-E7421-	AXLE DRIVE	7	Rp. 100.000,-	AXLE
2	2P2-E2151-	ARM VALVE	10	Rp. 200.000,-	ARM
3	93306-252X	BEARING	106	Rp. 50.000,-	BEARING
4	90380-1212	BUSHING	95	Rp. 3.000,-	BUSHING
5	3P9-F5351-	CAMSHAFT	27	Rp. 150.000,-	CAMSHAFT
6	51P-E1311-	CYLINDER MATIC	0	Rp. 1.500.000,-	CYLINDER

Gambar 18. Laporan Inventory

### 9. Laporan Penjualan

Halaman ini berisi data transaksi penjualan. Halaman ini diakses oleh Administrator.

No	Invoice	Pelanggan	Transfer	Tanggal	Detail	Status	Aksi
1	18	Peguy Peguy	Rp. 512.000,-	13 Aug 2016	Q	Success	✓
2	17	Obin Putra	Rp. 128.000,-	13 Aug 2016	Q	Success	✓
3	16	Obin Putra	Rp. 675.000,-	13 Aug 2016	Q	Success	✓

Gambar 18. Laporan Penjualan

### 10. Laporan Pembelian

Halaman laporan pembelian berisi data pembelian suku cadang. Halaman ini diakses oleh Administrator.

No	Jenis Barang	Pemasok	Stok	Tanggal
1	BEARING	PUSAT BALKIPAPAN	10	02 Aug 2017
2	CAMSHAFT	PUSAT BALKIPAPAN	10	02 Aug 2017

Gambar 18. Laporan Pembelian

### 11. Halaman Beranda Pelanggan

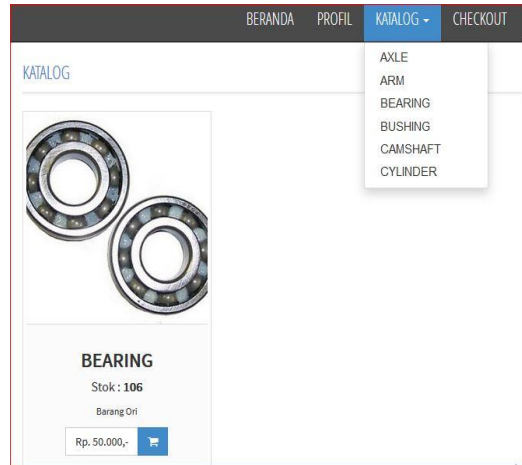
Halaman beranda pelanggan berisi halaman awal pelanggan, terdiri dari beranda, profil perusahaan, katalog, checkout, akun.



Gambar 20. Halaman Beranda Pelanggan

### 12. Halaman Katalog

Halaman katalog berisi kategori barang yang dijual. Jika pelanggan ingin membeli barang pilih salah satu kategori tersebut. Kemudian pilih barang yang akan dibeli dengan cara klik ikon keranjang.



Gambar 21. Halaman Katalog

### 13. Halaman Checkout

Halaman checkout berisi data barang atau suku cadang yang sudah dipilih oleh pelanggan, jika ingin melanjutkan transaksi pilih konfirmasi pesanan.

Nama Barang	Quantity	Harga Satuan	Sub Total
ARM VALVE	1 Barang	Rp. 200.000,-	Rp. 200.000,-
BEARING	2 Barang	Rp. 50.000,-	Rp. 100.000,-
Ongkos Kirim			Rp. 50.000,-
Total			Rp. 350.000,-

Gambar 18. Halaman Checkout

### 1. KESIMPULAN

Dengan adanya hasil penelitian yang dilaksanakan, maka dapat ditarik kesimpulan berdasarkan dari uraian yang telah dibahas pada bab-bab sebelumnya, yaitu :

1. Sistem Informasi Penjualan Suku Cadang Sepeda Motor Berbasis Web ini dibuat dengan menggunakan Bahasa pemrograman PHP, CSS, HTML, Javascript dan MySQL sebagai databasenya.
2. Sistem Informasi Penjualan Suku Cadang Sepeda Motor Berbasis Web dapat memberikan informasi mengenai suku cadang yang tersedia, juga dapat mempermudah pelanggan mencari suku cadang tanpa harus datang ke bengkel.
3. Website ini dimaksudkan untuk memudahkan bagi para pelanggan untuk mencari dan mendapatkan suku cadang sepeda motor.

### 2. SARAN

Adapun saran-saran yang dapat dikemukakan yaitu sebagai berikut :

1. Sistem dapat dikembangkan lagi berbasis android agar dapat digunakan pada berbagai macam smartphone.

2. Website ini dapat dikembangkan lagi dengan dengan menambahkan fasilitas-fasilitas lain yang dapat membuat sistem menjadi lebih optimal seperti peta, chat, dan lain-lain.
3. Dapat menambahkan animasi sebagai tambahan tampilan website agar lebih menarik dan meningkatkan keamanan dalam hal transaksi penjualan.
4. Pada sistem pembayaran dapat dilakukan dengan sms banking atau internet banking agar dapat memudahkan para pelanggan.

### 3. DAFTAR PUSTAKA

- Dominikus, Juju, 2008. *Jurus Jitu Web Master Freelance*, Jakarta : Elex Media Komputindo.
- Hanif, Al Fatta. 2007, *Analisis dan Perancangan Sistem Informasi*. Yogyakarta: Andi.
- Jogiyanto, 2008, *Analisa dan Desain Sistem Informasi* Penerbit Andi. Yogyakarta.
- Kadir, Abdul. 2009, *Mudah Menjadi Programmer: PHP*. Yogyakarta: Yeskom.
- Kadir, Abdul. 2011, *Buku Pintar JQuery dan PHP*, Yogyakarta: MediaKom
- Lungan, R. 2006. *Aplikasi Statistika dan Hitung Peluang*. Yogyakarta: Penerbit Graha Ilmu
- McLeod. 2008, *Sistem Informasi Manajemen*. Penerbit Salemba Empat Jakarta
- Prasetio, Adhi. 2012. *Buku Pintar Pemrograman WEB*. Jakarta: Media Kita
- Pratama, Agus. 2014. *Sistem Informasi dan Implementasinya*. Penerbit. Informatika Bandung.
- Pressman, Roger. 2012. *Rekayasa Perangkat Lunak (Pendekatan Praktis)*. Yogyakarta: Andi
- Poerwadarminta, 2007. *Kamus Umum Bahasa Indonesia*, edisi ketiga, Jakarta, Balai Pustaka.
- Rosa dan Shalahuddin, 2011, *Rekayasa Perangkat Lunak Terstruktur dan Berorientasi Objek*, Penerbit Modula Bandung.
- Simarmata, Janner. 2010. *Rekayasa Perangkat Lunak*. Yogyakarta : Penerbit Andi
- Sutisna, Dadan. (2007). *Langkah Mudah Menjadi Web Master*. Jakarta: Media Kita
- Suyanto, Asep, 2007, *Web Design Theory and Practices*, Yogyakarta: Andi Offset

Wicaksono, Yogi. 2008. *Membangun Bisnis Online dengan Mambo*. Jakarta: PT. Elex Media Komputindo

Yuhefizar, 2013, *Mudah Membangun Web Profil Multibahasa* , Jakarta :PT Elex Media Komputindo.