

# SISTEM INFORMASI PENGGAJIAN KARYAWAN PADA CV. ALFIKO PUTRI SAMARINDA BERBASIS *LOCAL AREA NETWORK* (LAN)

Marcelina Leo

Sistem Informasi, STMIK Widya Cipta Dharma  
Teknik Informatika, STMIK Widya Cipta Dharma  
Jl. M. Yamin No.25, Samarinda, 75123  
E-mail : marcelinaleo@yahoo.co.id

## ABSTRAK

CV. Alfiko Putri bergerak dibidang supplier / distributor material building dan perdagangan umum bagi kebutuhan proyek infrastruktur dan pembangunan. Kegiatan pada bagian penggajian di CV. Alfiko Putri telah menggunakan komputer dalam pengolahan data gaji karyawannya, namun hanya sebatas pada penggunaan Microsoft Excel pembuatan slip gaji sering mengalami kesalahan dan keterlambatan. Maka dari itu diperlukan suatu sistem penggajian yang lebih terstruktur dan tertata agar memudahkan dalam mengolah data gaji karyawan.

Penelitian ini dibuat untuk mengatasi berbagai kendala yang dihadapi oleh CV. Alfiko Putri. Dalam membangun sistem ini menggunakan metode pengembangan sistem waterfall, metode pengujian black-box, database *Microsoft Access 2010*, dan menggunakan *Microsoft Visual Basic 6.0*, *Use Case Diagram*, *Class Diagram*, *Activity Diagram*, *Sequence Diagram* sebagai alat bantu perancangan sistem, dan menggunakan topologi star.

Dengan adanya sistem penggajian berbasis *Local Area Network* (LAN) dapat membantu CV. Alfiko Putri dan memberikan kemudahan dalam proses penggajian karyawan dan pembuatan laporan gaji karyawan.

Kata kunci : Sistem Informasi, Penggajian, Jaringan

## 1. PENDAHULUAN

Gaji merupakan pembayaran atas penyerahan jasa yang dilakukan oleh karyawan. Penggajian dapat diartikan sebagai proses pembayaran upah kepada seseorang atau individu untuk pengganti hasil kerja atau jasa yang telah dilakukan.

Keberadaan tenaga kerja merupakan salah satu aspek yang sangat penting dalam suatu kemampuan. Tindakan yang biasanya dilakukan oleh kemampuan dalam memberikan motivasi kepada karyawan adalah dengan memberikan gaji yang diberikan kemampuan adalah hak karyawan, sehingga instansi telah memenuhi kewajiban dalam motivasi karyawan untuk bekerja lebih produktif. Sistem pemberian gaji dalam kemampuan yang besar dan jumlah tenaga kerja yang cukup banyak terdiri dari bermacam-macam bagian merupakan pembagian kerja yang sesuai dengan pembagian kegiatan tersebut.

Sejalan dengan perkembangan dan ilmu pengetahuan dan teknologi di era saat ini, maka sistem yang ada pada CV. Alfiko Putri khususnya pada pendataan karyawan dan proses penggajian harus mengalami perkembangan untuk mempermudah dan mempercepat proses penggajian, dan masalah yang timbul dalam proses pengolahan gaji karyawan saat ini terjadi keterlambatan dalam proses pengolahan gaji karyawan yang masih menggunakan Microsoft Excel untuk mengolah data gaji karyawan. Hal ini yang menjadi dasar pemikiran untuk mencoba memberikan solusi untuk membangun "Sistem Informasi Penggajian

Karyawan Pada CV. Alfiko Putri Samarinda Berbasis *Local Area Network* (LAN)".

## 2. RUANG LINGKUP PENELITIAN

Dalam penelitian ini permasalahan mencakup:

1. Inputan membahas data Karyawan dan Gaji
2. Proses mencakup proses penggajian karyawan dan Gaji.
3. Laporan mencakup laporan gaji karyawan per periode, laporan daftar karyawan, dan laporan absensi.

## 3. BAHAN DAN METODE

### 3.1 Sistem

Menurut Sutabri (2012), sistem merupakan suatu bentuk integritas antara satu komponen dengan komponen lain karena sistem memiliki sasaran yang berbeda untuk setiap kasus yang terjadi di dalam sistem tersebut. Oleh karena itu sistem dapat diklarifikasikan dari beberapa sudut pandangan, seperti contoh sistem yang bersifat terbuka dan tertutup.

Menurut Yakub (2012), sistem adalah kumpulan elemen yang saling berhubungan dan berinteraksi dalam satu kesatuan untuk menjalankan suatu proses pencapaian suatu tujuan utama.

### 3.2 Informasi

Menurut Sutabri (2012), informasi adalah data yang telah diklasifikasi atau diolah atau diinterpretasikan

untuk digunakan dalam proses pengambilan keputusan. Sistem pengolahan informasi akan mengolah data menjadi informasi atau mengelola data dari bentuk tak berguna menjadi berguna bagi yang menerimanya.

Menurut Jogiyanto (2008), informasi dapat didefinisikan sebagai hasil pengolahan data dalam suatu bentuk yang lebih berguna dan lebih berarti bagi penerimanya yang menggambarkan suatu kejadian-kejadian (*event*) yang nyata (*fact*) yang digunakan untuk mengambil keputusan.

### 3.3 Sistem Informasi

Menurut Mulyadi (2009), Sistem informasi adalah suatu komponen yang terdiri dari manusia, teknologi informasi, dan prosedur kerja yang memproses, menyimpan, menganalisis, dan menyebarkan informasi untuk mencapai suatu tujuan.

### 3.4 Gaji

Mulyadi (2008), Gaji adalah pembayaran atau penyerahan jasa yang dilakukan karyawan yang mempunyai jenjang pendapatan jabatan jasa yang dilakukan oleh administrasi, supervisor dan lain-lain, dan pada umumnya gaji dibayarkan secara tetap setiap bulan.

Menurut Rivai (2009). Gaji merupakan balas jasa dalam bentuk uang yang diterima karyawan sebagai konsekuensi dari kedudukan sebagai karyawan yang memberikan sumbangan dan pikiran dalam mencapai tujuan perusahaan.

### 3.5 Karyawan

Menurut Budihardjo (2010), karyawan adalah orang yang bekerja pada suatu lembaga (kantor, perusahaan) dengan mendapatkan gaji atau upah.

### 3.6 Jaringan

Menurut Madcoms (2010), jaringan komputer adalah sebuah kumpulan komputer, printer dan peralatan lainnya yang terhubung dalam satu kesatuan. Informasi dan data bergerak melalui kabel-kabel atau tanpa kabel sehingga memungkinkan pengguna jaringan komputer dapat saling bertukar dokumen dan data, mencetak pada printer yang sama dan bersama-sama menggunakan *hardware/software* yang terhubung dengan jaringan. Setiap komputer, printer atau peripheral yang terhubung dengan jaringan disebut *node*. Sebuah jaringan komputer dapat memiliki dua, puluhan, ribuan atau bahkan jutaan node.

### 3.7 Local Area Network (LAN)

Menurut Durr (2007), LAN adalah sebuah sistem yang dibuat dari blok-blok bangunan yang dapat ditambah dan disusun menurut keperluannya. Komponen Dasar LAN adalah kabel, kartu *interface* jaringan, server jaringan, penyimpanan massal pusat, stasiun kerja.

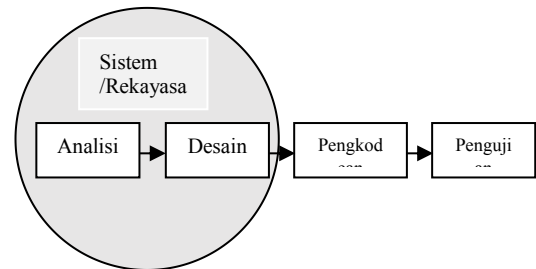
Dalam membangun sebuah jaringan komputer terdapat pola hubungan antar terminal, pola ini biasanya disebut dengan topologi. Pola ini berhubungan erat dengan metode akses dan media pengirim yang digunakan.

### 3.8 UML

Menurut Rosa dan Shalahuddin (2015) pada perkembangan teknik pemrograman berorientasi objek, muncullah sebuah standarisasi bahasa pemodelan untuk pembangunan perangkat lunak yang dibangun dengan menggunakan teknik pemrograman berorientasi objek, yaitu *Unified Modeling Language* (UML). UML muncul karena adanya kebutuhan pemodelan visual untuk menspesifikasikan, menggambarkan, membangun, dan dokumentasi dari sistem perangkat lunak. UML merupakan bahasa visual untuk pemodelan diagram dan teks-teks pendukung.

### 3.9 Metode Waterfall

Menurut Rosa dan Shalahuddin (2015), Model SDLC air terjun (*Waterfall*) sering disebut model sekuensial linear (*sequence linear*) atau alur hidup klasik (*classic life cycle*). Model air terjun menyediakan pendekatan alur hidup perangkat lunak secara sekuensial atau terurut. Dimulai dari analisis, desain, pengkodean, pengujian. Berikut adalah gambar model air terjun :



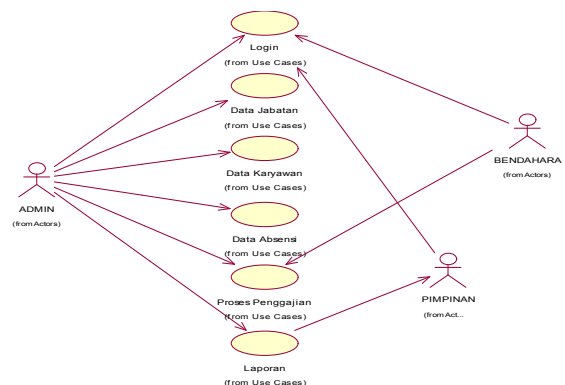
Gambar 1. Ilustrasi Model waterfall

## 4. RANCANGAN SISTEM/APIKASI

Berikut adalah rancangan dari sistem informasi penggajian karyawan yang dibangun :

### 1. Use Case Diagram

Berikut ini merupakan perancangan use case sistem informasi administrasi pelayanan dapat dilihat pada gambar 2 :



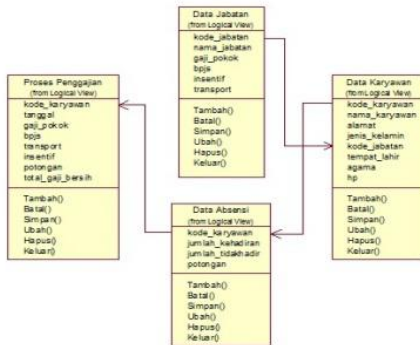
Gambar 2. Use Case Diagram

*Use Case Diagram* merupakan rancangan pembuatan aplikasi, menjelaskan bahwa aplikasi dijalankan oleh *user* dan didalam aplikasi tersebut terdapat beberapa menu. Diantaranya menu Master, Transaksi, Laporan yang mempunyai sub menu berisi data jabatan, data karyawan, data absensi dan proses penggajian. Inputan terdiri dari data jabatan, data

karyawan, data absensi, dan proses terdiri dari proses penggajian karyawan.

### 2. Class Diagram

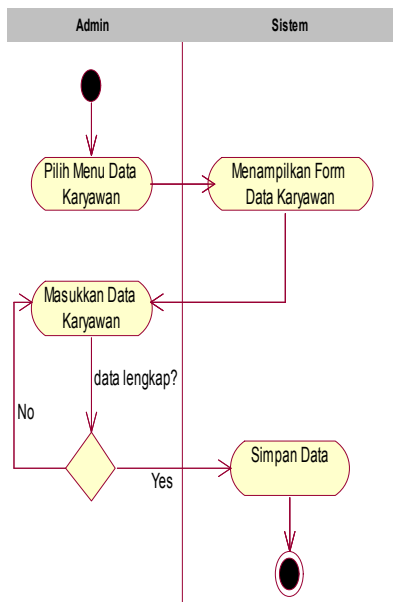
Diagram kelas (*class diagram*) adalah diagram yang digunakan untuk menampilkan beberapa kelas yang ada dalam sistem/perangkat lunak yang sedang dikembangkan. Diagram kelas memberikan gambaran tentang sistem/perangkat lunak dan relasi-relasi yang ada. Adapun tahap perancangan *Class diagram* adalah sebagai berikut:



Gambar 3. Class Diagram

### 3. Activity Diagram

Berikut ini merupakan gambar activity diagram Data Karyawan pada sistem informasi penggajian karyawan pada gambar 4 :

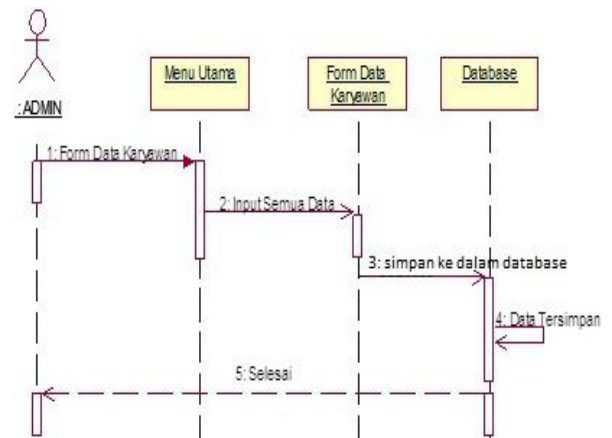


Gambar 4. Activity Diagram Data Karyawan

Pada gambar 4 menjelaskan alur dalam melakukan penginputan data karyawan dimulai dengan memilih menu data karyawan setelah itu menginputkan data karyawan lalu menekan tombol simpan, dapat juga data ini diubah atau dihapus pada sistem. Data ini akan tersimpan langsung kedalam database.

### 4. Sequence Diagram

Berikut ini merupakan gambar sequence diagram Data karyawan pada sistem informasi penggajian karyawan pada gambar 5 :



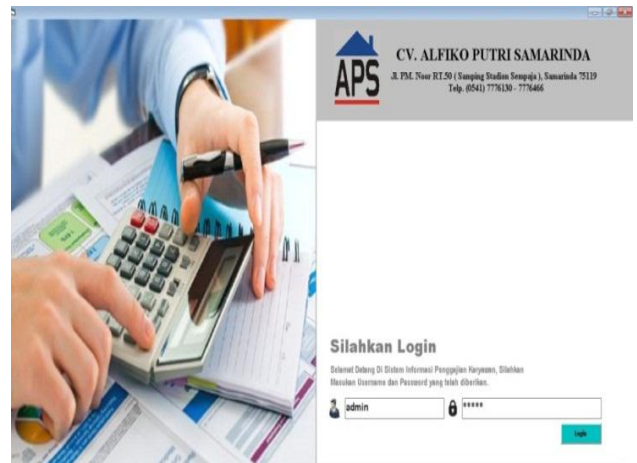
Gambar 5. Sequence Diagram Data Karyawan

Pada gambar ini 4 menjelaskan tentang user untuk dapat melihat, menambah, mengubah atau menghapus dan mencetak data yang ada pada data karyawan. Dimulai dengan masuk pada halaman utama, lalu pilih menu data karyawan, pilih tombol keluar untuk mengakhiri form data karyawan

### 5. Desain Form

Hasil implementasi berdasarkan analisis dan perancangan adalah sebagai berikut :

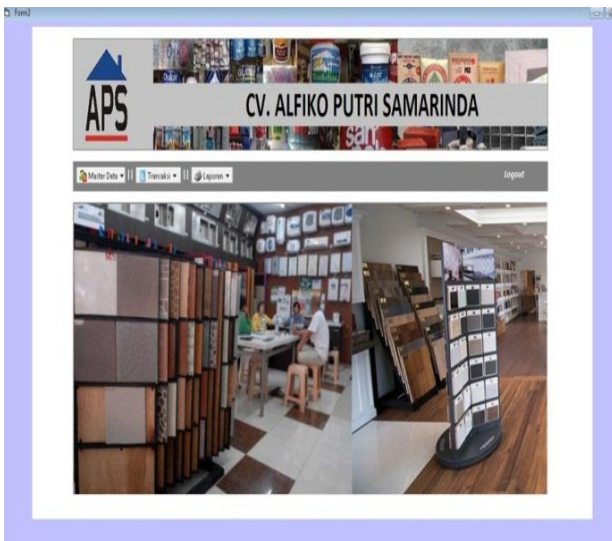
#### 1. Tampilan Menu Login



Gambar 6. Tampilan Form Login

Pada gambar 6 merupakan tampilan menu login Sistem Informasi Penggajian Karyawan Pada CV. Alfiko Putri Samarinda. Login adalah proses dengan memasukkan identitas akun minimal terdiri dari username dan password untuk mendapatkan hak akses antara username dan password keduanya saat digunakan untuk login harus tepat jangan sampai salah ketik. Dan tampilan ini digunakan untuk masuk ke home sistem informasi penggajian karyawan.

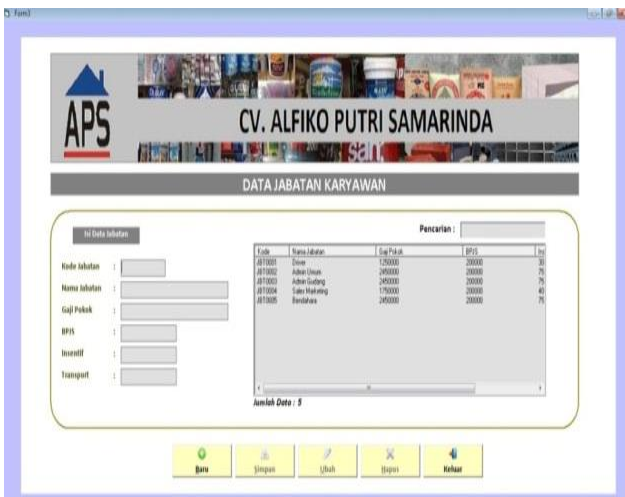
## 2. Tampilan Menu Utama



Gambar 7. Tampilan Form Menu Utama

Pada gambar 7 merupakan tampilan Menu Utama sistem informasi penggajian karyawan pada CV. Alfiko Putri Samarinda. Setelah melakukan login maka pengguna akan masuk ke dalam menu utama, yaitu menu untuk memberikan hak akses penggunaan sistem. dengan masuk pada menu utama yang berisi input data jabatan, input data karyawan, data absensi, transaksi terdiri proses data gaji karyawan, dan pada menu laporan terdiri dari laporan karyawan, laporan absensi, laporan penggajian per periode dan cetak slip gaji.

## 3. Tampilan Data Jabatan



Gambar 7. Form Input Data Jabatan

Pada gambar 7 merupakan tampilan *form input* data masyarakat. Data tersebut yang berisi data jabatan yang meliputi : kode jabatan, nama jabatan, gaji pokok, bpjs kesehatan, bpjs ketenagakerjaan, insentif, transport. maka tekan tombol simpan data akan tersimpan di database. Selain untuk menambah data terdapat pula tombol ubah, batal, hapus dan tombol keluar untuk mengakhiri program.

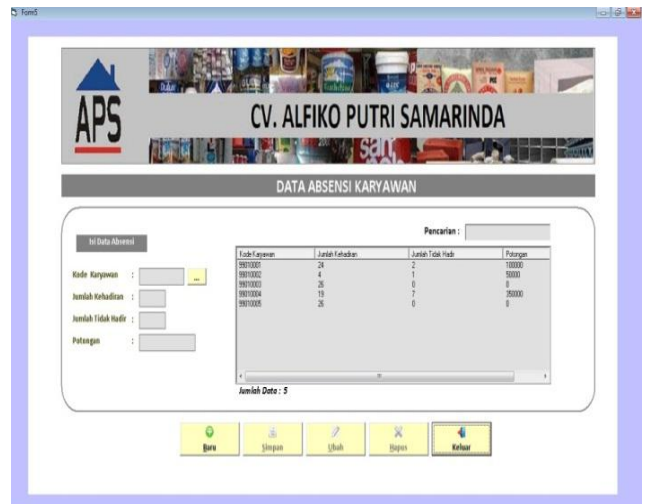
## 4. Tampilan Data Karyawan



Gambar 8. Tampilan Form Input Data Karyawan

Pada gambar 8 merupakan tampilan *form input* data karyawan. Data tersebut yang berisi data masyarakat yang meliputi kode\_karyawan, jumlah kehadiran, jumlah tidak hadir, potongan. Untuk memasukkan data dengan menekan tombol baru kemudian setelah data terisi semua maka tekan tombol simpan data akan tersimpan di database. Selain untuk menambah data terdapat pula tombol ubah, tombol batal, tombol hapus dan tombol keluar untuk mengakhiri program.

## 5. Data Absensi Karyawan



Gambar 9. Data Absensi Karyawan

Pada gambar 9 merupakan form untuk menginputkan data absensi. Data yang akan di inputkan berisi id kode\_karyawan, jumlah kehadiran, jumlah tidak hadir, potongan.



## 6. Proses Data Gaji Karyawan

### Gambar 9. Tampilan Proses Data Gaji Karyawan

Pada gambar 9 merupakan tampilan *form* proses data gaji karyawan berisikan kode transaksi, id karyawan, nama, jabatan, tanggal, gaji pokok, bpjs kesehatan, bpjs ketenagakerjaan, transport, insentif, jumlah tidak hadir, potongan, dan total gaji bersih. kemudian simpan data dengan menekan tombol simpan, maka data akan tersimpan langsung kedalam database. Dengan menekan tombol keluar maka akan mengakhiri proses data gaji karyawan.



## 7. Form Gaji Karyawan

### Gambar 10. Form Gaji Karyawan

Pada gambar 10 Form laporan merupakan form cetak slip gaji, dimana ada dua pilihan, yang pertama untuk memilih cetak slip gaji berdasarkan nama karyawan dan yang kedua cetak laporan gaji keseluruhan.

## 8. Tampilan Slip Gaji Karyawan

## 6. KESIMPULAN

Kesimpulan dapat diambil dari hasil penelitian mengenai Sistem Informasi Penggajian Karyawan Pada CV. Alfiko Putri Samarinda, adalah sebagai berikut:

1. Sistem Informasi Penggajian Karyawan menggunakan Visual Basic 6.0 melalui tahapan analisis, desain, pengkodean, dan pengujian. Berdasarkan hasil pengujian dengan menggunakan Black Box dan White Box, program dapat bekerja sesuai dengan spesifikasi yang telah ditentukan. Program juga dapat diakses dalam jaringan lokal (komputer ke komputer lain) untuk mempermudah penginputan data.
2. Sistem Informasi Penggajian Karyawan Pada CV. Alfiko Putri Samarinda ini menghasilkan output dua rangkap, satu rangkap disimpan oleh admin sebagai arsip dan satu rangkap diserahkan kepada pimpinan.
3. Sistem ini memudahkan bagian pengolahan data penggajian untuk mengolah laporan penggajian yang sesuai dengan kebutuhan manajemen CV. Alfiko Putri Samarinda.

## 7. SARAN

Beberapa saran yang dapat diberikan sehubungan dengan program ini adalah sebagai berikut :

1. Kepada pihak-pihak yang berkepentingan terhadap sistem ini maka sarannya adalah untuk terus memantau ke efektifan sistem ini untuk mengetahui apakah kemudian hari diperlukan pengembangan dari sistem ini sesuai dengan perkembangan kebutuhan dari penggajian karyawan.
2. Diharapkan pada sistem informasi penggajian karyawan ini dapat dibuat secara *online(website)* atau berbasis android.
3. Sistem yang diusulkan ini dapat dikembangkan lebih lanjut sesuai dengan sumber daya manusia dan teknologi yang ada.

## 8. DAFTAR PUSTAKA

Boslansius, 2012, Aplikasi Penggajian Berbasis *Local Area Network (LAN)*.

Budiharjo, 2010, Panduan Praktis Penilaian Kinerja Karyawan, Yogyakarta : Gramedia

Iwanca, La, 2011, Sistem Informasi Penggajian Pada CV. Permata Dewi; Vanhop

- Ichwan, M., 2011, *Pemrograman Basis Data Delphi 7 dan MySQL*, Bandung : Informatika.
- Jogiyanto, 2008, *Sistem Informasi* : Andi Yogyakarta, Yogyakarta.
- Kusrini, 2007 *Sidtem Informasi komputer*: Penerbit Andi.
- Madcoms, 2010, *Seri paduan pemograman database visual basic 6.0 dengan Crystal Report*. Yogyakarta : Andi.
- McLeod Reymond, 2008, *Sistem Informasi Manajemen*, Penerbit Salemba Empat Jakarta.
- Medcoms, 2010, *Sistem Jaringan Komputer Untuk Pemula*, Andi Yogyakarta, Yogyakarta.
- Michael Durr, 2007, *Jaringan PC IBM*, Erlangga, Jakarta.
- Mulyadi, 2008, *Sistem Akutansi dan Upah*, Jakarta, Salemba Empat.
- Rosa, 2011, *Modul Pembelajaran Rekayasa Perangkat Lunak*, Jakarta : Modula.
- Rivai Veithzal, 2009, *Manajemen Sumber Daya Manusia Untuk Perusahaan; dari Teori ke Praktek* Jakarta : PT. Raja Grafindo Persada.
- Shalahuddin, 2011, *Rekayasa Perangkat Lunak Terstruktur dan Berorientasi Objek*, Penerbit Modula Bandung.
- Sutabri Tata, 2012, *Analisis Sistem Informasi*, Yogyakarta : Penerbit Andi
- Sutarman, 2009, *Pengantar Teknologi Informasi*, Jakarta:Bumi Aksara
- Yakub, 2012, *Sistem Informasi Manajemen komunikasi*, Yogyakarta : Graha Ilmu.
- Yuni Sugiarti, 2013, *Analisis & Perancangan UML Generated VB.6*, Yogyakarta : Graha Ilmu.
- Zuhartati, 2015, *Sistem Informasi Penggajian Pada PT. Eka Hasnawati Sajahtere*.