

# SISTEM INFORMASI DATA KEPEGAWAIAN PADA KANTOR DESA LOA DURI ULU BERBASIS VISUAL BASIC 6.0

Arya Sanjaya Lantang

Manajemen Informatika, STMIK Widya Cipta Dharma  
Jl. M. Yamin No. 25, Samarinda, 75123  
E-mail : aryasanjaya781@ymail.com

## ABSTRAK

Sistem informasi Data Kepegawaian Pada Kantor Desa Loa Duri Berbasis *Visual Basic 6.0*, Manajemen Informatika, Sekolah Tinggi Manajemen Informatika dan Komputer Widya Cipta Dharma Samarinda.

Sistem informasi Data Kepegawaian Pada Kantor Desa Loa Duri Berbasis *Visual Basic 6.0*, merupakan sistem yang dibangun untuk proses pengolahan data Pegawai berupa *input* data pegawai, proses data mutasi, dan proses data pengangkatan pegawai, proses data pension serta laporannya.

Penelitian ini dilakukan pada Kantor Desa Loa Duri Ulu yang berlokasi di Kota Tenggarong Jln Perjuangan 1 Loa Duri Ulu dengan menggunakan metode penelitian yaitu studi pustaka, interview, observasi, dan metode pengembangan sistem. Pada penelitian ini telah dibuat aplikasi dengan desain sistem menggunakan *Context Diagram (CD)*, *Flow Of Document (FOD)*, *Data Flow Diagram (DFD)*, dan *Hirachy Plus Input Output (HIPO)*, aplikasi ini dibangun menggunakan *software* yaitu bahasa emograman *visual basic 6.0*, *database* yang digunakan *SQL*. Sistem yang dibangun beroperasi pada sistem operasi *windows*.

Dari hasil implementasi sistem, disimpulkan bahwa dengan penggunaan *software* dapat membantu dalam proses pendataan pegawai pada kantor desa loa duri ulu.

**Kata Kunci:** *Sistem Informasi, Pendataan Pegawai..*

---

## PENDAHULUAN

Perkembangan teknologi informasi saat ini memungkinkan semua bidang kehidupan manusia dapat semakin ringan dikerjakan dengan bantuan komputer. Demikian halnya dengan pengelolaan data Pegawai pada kantor desa. Dengan perangkat lunak *Microsoft Visual Basic 6.0*, data pegawai dapat di akses dengan cepat lagi pula dengan penggunaan yang praktis serta *simple* saja tanpa harus menulis di kertas. Penerapan teknologi mengenai sistem informasi ini memang perlu di terapkan di kantor-kantor untuk membantu para pegawai mengakses data secara cepat proses penginputan data, perubahan data pegawai.

Dalam membuat data pegawai kantor desa loa duri ulu sangat kurang maksimal. Sulitnya mencari data seorang pegawai di karenakan sistem yang ada di Kantor Desa Loa Duri Ulu masih sangat minimal, masih berupa data dan dokumen *word* dan *excel*.

Sebagai upaya untuk mempermudah membuat sistem tentang data Kepegawaian maka dibutuhkan suatu sistem informasi yang cepat, tepat dan akurat yang dapat membantu instansi sekitar dan para pegawai kantor desa.

Dalam pembuatan data kepegawaian di Kantor Desa Loa Duri Ulu. Dan mengingat tenaga yang harus dikeluarkan dalam membuat data Kepegawaian ini terlalu lama untuk proses pembuatan dan terbatasnya waktu pencarian, merupakan kendala yang harus dibuat solusinya.

Berdasarkan beberapa permasalahan tersebut diatas maka penulis tertarik untuk melakukan penelitian dan mengambil judul mengenai "Sistem Informasi Data Kepegawaian Pada Kantor Desa Loa Duri Ulu dengan Menggunakan *Visual Basic 6.0*".

## 1. RUANG LINGKUP PENELITIAN

### 1.1 Rumusan Masalah

Dari latar belakang di atas maka rumusan masalah dalam penelitian ini adalah bagaimana membuat “Sistem Informasi Data Kepegawaian Di Kantor Desa Loa Duri Ulu Dengan Menggunakan *Visual Basic 6.0* ?”.

### 1.2 Batasan Penelitian

Berdasarkan rumusan masalah diatas penulis membatasi permasalahan hanya pada Sistem Informasi Penginputan data dan Laporan pada Data Kepegawaian Pada Kantor Desa Loa Duri Ulu, yang meliputi :

1. *Input*
  - 1) *Input* data pegawai
2. Proses
  - 1) Proses pendataan mutasi pegawai.
  - 2) Proses pendataan pengangkatan pegawai
  - 3) Proses pendataan pensiun.
3. *Output*
  - 1) Laporan data pegawai.
  - 2) Laporan data pengangkatan
  - 3) Laporan data mutasi.
- 1) Laporan data pensiun
- 2) Pemeliharaan isi tentang profil TK Mayang Mekar Tenggarong Seberang (Sejarah, visi dan misi, struktur organisasi, fasilitas, sambutan kepala sekolah dan data guru)
- 3) Pemeliharaan pengumuman
- 4) Pemeliharaan data guru
- 5) Pemeliharaan agenda
- 6) Pemeliharaan kalender akademik
- 7) Pemeliharaan materi pembelajaran
- 8) Pemeliharaan gallery foto
- 9) Pemeliharaan buku tamu

### 1.3 Tujuan Penelitian

Adapun tujuan penelitian yang dilakukan penelitian ini adalah dibuatnya Sistem Informasi Penginputan data dan Laporan pada Data Kepegawaian untuk mempermudah bagian pendataan pegawai saat melakukan pekerjaannya.

## 2. BAHAN DAN METODE PENELITIAN

Metode penelitian yang digunakan untuk mencapai tujuan dalam penelitian ini, di antaranya:

### 2.1 Teknik Pengumpulan Data

1. Penelitian Lapangan (*Field Research*), yaitu penelitian mendapatkan data primer dengan mengadakan peninjauan langsung pada pusat perbelanjaan yang dipilih menjadi objek penelitian dengan maksud untuk mendapatkan data yang berhubungan dengan hal yang akan diteliti agar lebih menyakinkan dan lebih akurat.
2. Penelitian Kepustakaan (*Library Research*), yaitu penelitian sebagai usaha untuk memperoleh keterangan dan data dengan membaca dan mempelajari bahan-bahan teoritis dari buku-buku literatur, catatan-catatan kuliah serta sumber-sumber lainnya yang berhubungan dengan masalah yang diteliti, agar diperoleh suatu pemahaman yang mendalam serta menunjang proses pembahasan mengenai masalah-masalah yang diidentifikasi.

3. Studi Literatur Sejenis, yaitu dengan mencari suatu masalah untuk diteliti. Dalam arti bukti-bukti atau pernyataan bahwa masalah yang akan diteliti itu belum terjawab atau belum terpecahkan secara memuaskan atau belum pernah diteliti orang mengenai tujuan, data dan metode, analisa dan hasil untuk waktu dan tempat yang sama.

### 2.2 Teknik Analisis Tahapan Pengembangan Sistem

Teknik analisis tahapan pengembangan sistem meliputi beberapa teknik diantaranya adalah dihalaman berikut :

1. Analisis  
Pada tahapan ini dilakukan analisis terhadap masalah yang ada berdasarkan beberapa kategori analisis yaitu :
  - 1) Analisis Data, mengenai data apa saja yang akan diproses baik sebagai masukan maupun sebagai keluaran. Dimana data yang diperoleh dalam bentuk rangkuman berita atau kegiatan maupun tutorial pada *internet*.
  - 2) Analisis Kebutuhan, yaitu analisis untuk mengetahui kebutuhan apa saja yang dibutuhkan dalam membuat sebuah sistem informasi baik dari segi *software* (perangkat lunak) maupun segi *hardware* (perangkat keras).
  - 3) Analisis Teknologi, menjelaskan tentang teknologi *software* dan *hardware* yang digunakan dalam mendukung penggunaan sistem informasi penelitian ini, seperti pengguna *database Microsoft Access*.
2. Perancangan  
Setelah tahap analisis selesai, dibutuhkan tahanan perancangan dari solusi yang didapat pada tahap ini dilakukan perancangan sistem sesuai dengan kebutuhan, dengan alat bantu yaitu:
  - 1) *Flow Of Document* (FOD)
  - 2) *Context Diagram* (CD)
  - 3) *Data Flow Diagram* (DFD)
  - 4) *Hierarchy Plus Input Process Output* (HIPO)
3. Implementasi  
Tahap ini merupakan pelaksanaan dari tahap perancangan dimana perancangan yang dibuat menjadi sebuah sistem yang nyata dan bisa digunakan.
4. *Testing*  
Melakukan pengujian yang menghasilkan kebenaran program. Proses pengujian berfokus pada logika internal perangkat, memastikan bahwa semua pernyataan sudah diuji dan memastikan apakah hasil yang diinginkan sudah tercapai atau belum.
5. Pemeliharaan  
Merupakan fase siklus perawatan yang paling lama. Setelah aplikasi diinstal dan dipakai, pemeliharaan mencakup koreksi dari berbagai *error* yang tidak ditemukan pada tahanan-tahap terdahulu, perbaikan atas implementasi unit sistem dan pengembangan pelayanan sistem, sementara proses-proses baru ditambahkan.

### 3. HASIL ANALISIS DAN RANCANGAN

#### 3.1 Hasil Analisis

Penelitian adalah cara atau prosedur atau urutan kegiatan kerja dalam mengamati suatu masalah atau memahami objek yang akan diteliti dan kemudian menganalisisnya sehingga dapat ditarik kesimpulan dalam pemahaman terhadap masalah tersebut dan mencari solusinya. dalam metode penelitian ini ada beberapa hal yang perlu diperhatikan yaitu :

##### 3.1.1 Analisis Data

Analisis data yaitu analisis mengenai data apa saja yang akan diproses, baik sebagai masukan maupun keluaran. Dalam menganalisis data, hal yang dibutuhkan untuk membangun aplikasi pengolahan data pegawai yaitu beberapa data yang diperoleh dari Bagian Kepegawaian. Adapun data yang diperoleh antara lain :

1. Data Pegawai, data pensiun, data pengangkatan dan mutasi.

##### 3.1.2 Analisis Kebutuhan

1. Analisis Kebutuhan Fungsional

Fungsi Analisa sistem dilakukan untuk mengetahui sistem yang sedang berjalan dan yang akan disusulkan pada kantor desa loa duri ulu, khususnya pada bagian kepegawian yang nantinya akan menggunakan aplikasi ini dalam membantu dan mengatasi kendala-kendala ataupun masalah yang ada dalam proses penginputan pengolahan data pegawai.

2. Analisis Kebutuhan Non Fungsional

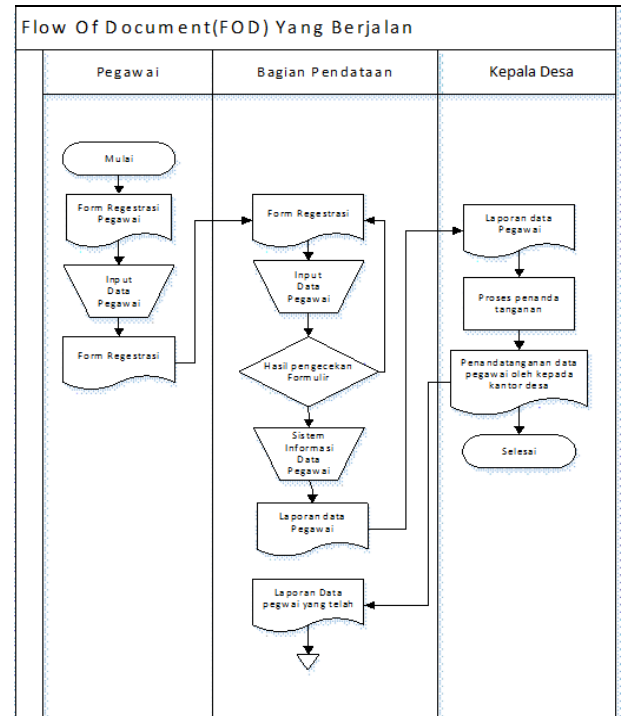
Analisis ini digunakan untuk melihat Spesifikasi perangkat keras dan perangkat Lunak yang digunakan dalam membangun aplikasi pengolahan data adalah sebagai Berikut.

- 1) Perangkat keras yang digunakan
  - (1) *Processor Intel Celeron N3050*
  - (2) *Memory 2 GB*
  - (3) *Harddisk 500 GB*
- 2) Perangkat keras yang disarankan
  - (1) *Intel Pentium 4*
  - (2) *Memory 2 GB*
  - (3) *Free Space Harddisk 250 MB*
- 3) Perangkat Lunak Yang Digunakan
  - (1) *Microsoft Visual Basic 6.0*
  - (2) *Xampp 3.2.2*
  - (3) *Mozilla Firefox*
  - (4) *Crystal Report 8.5*
- 4) Perangkat Lunak yang disarankan
  - (1) *Crystal Report 8.5*
  - (2) *Xampp 3.2.2*
  - (3) *Mozilla Firefox*

##### 3.1.3 Analisis Sistem

Setelah mengidentifikasi setiap masalah yang ada pada Permasalahan yang adamaka didapatkan alur dan gambaran dari sebuah aplikasi yang akan di bangun pada Dinas, hasil alur dari sistem bisa dilihat pada halaman berikutnya.

##### 3.1.3.1 Flow Of Document (FOD) Yang Berjalan



Gambar 3.1 Flow Of Document (FOD) Yang berjalan

Berdasarkan gambar 3.1 dihalaman sebelumnya proses dimulai dari pegawai yang mengisi Form register pegawai, Setelah pengisian data selesai di isi oleh pegawai lembar aplikasi tersebut diberikan kepada bagian pendataan, form register pegawai lalu di input data pegawai, kemudian formulir pengecekan di proses oleh bagian pendataan. Setelah selesai pengecekan formulir oleh bagian pendataan lalu di proses pada sistem informasi data pegawai, menjadi laporan data pegawai. Setelah itu laporan data pegawai di berikan kepada kepala desa untuk di proses pertanda tangan, kemudian penandatanganan data pegawai oleh kantor desa di berikan kepada bagian pendataan untuk di arsipkan.

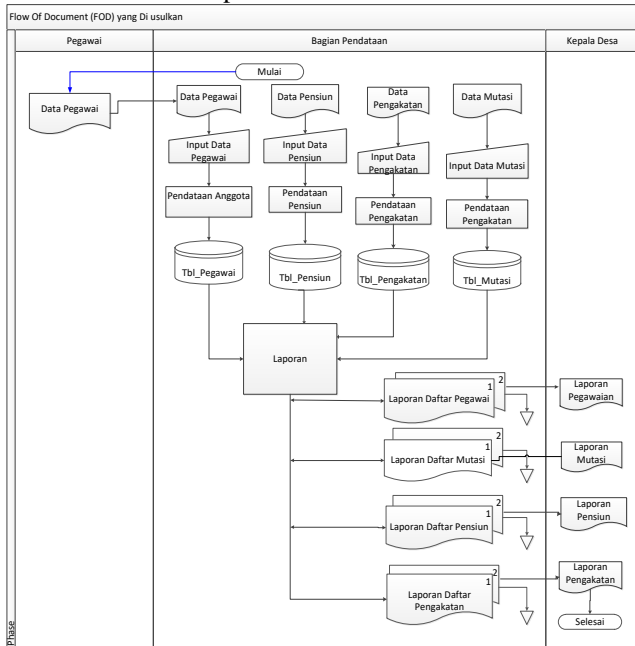
#### 3.2 Desain Sistem

Tahap desain atau perancangan sistem bertujuan untuk memberikan gambaran umum kepada pengguna tentang sistem yang baru dimana akan dibuat suatu sistem informasi data kepegawaian pada kantor desa loa duri ulu. Adapun desain sistem yang digunakan dalam perancangan sistem ini adalah *Flow Of Document* yang diusulkan, *Data Flow Diagram* terdiri dari *context diagram* dan *data flow diagram* dari nol sampai satu dan yang terakhir *Hierarchy Plus Input Output*.

##### 3.2.1 Flow Of Document (FOD) Yang Diusulkan

Proses dimulai dari entitas Bagian Pendataan mengambil data pegawai di entitas pegawai, kemudian data pegawai di input dan tersimpan pada tabel *database* pegawai. di lanjutkan menginput data pensiun, data pengangkatan, dan data mutasi. Proses selanjutnya data-data tersebut tersimpan dalam tabel. Di dalam tabel terdiri dari data pegawai, data pensiun, data pengangkatan, dan data mutasi, kemudian data-data tersebut di buat

manjadi laporan. Laporan data-data tersebut lalu di berikan ke entitas kepala dinas

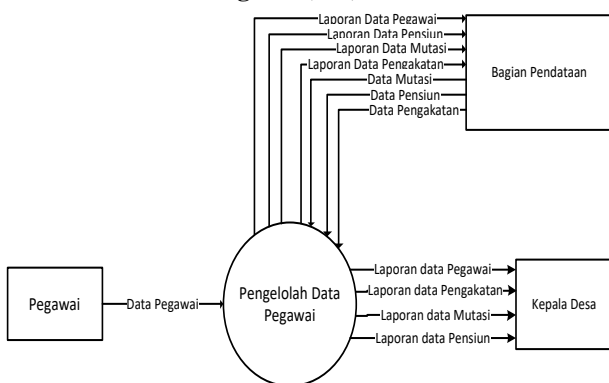


Gambar 3.2 Flow Of Document (FOD) Yang Diusulkan

### 3.2.2 Data Flow Diagram

Setelah selesai pada tahap proses yang sebelumnya yaitu Flow of Document (FOD) yang diusulkan maka proses akan dilanjutkan ke tahap berikutnya yaitu Data Flow Diagram (DFD). Pada proses Data Flow diagram itu sendiri dibagi menjadi tiga tahapan. Tahapan yang pertama adalah Context Diagram, dan tahapan yang kedua Data Flow Diagram Level 0, dan tahap yang terakhir Data Flow Diagram Level 1

#### 3.2.2.1 Context Diagram (CD)



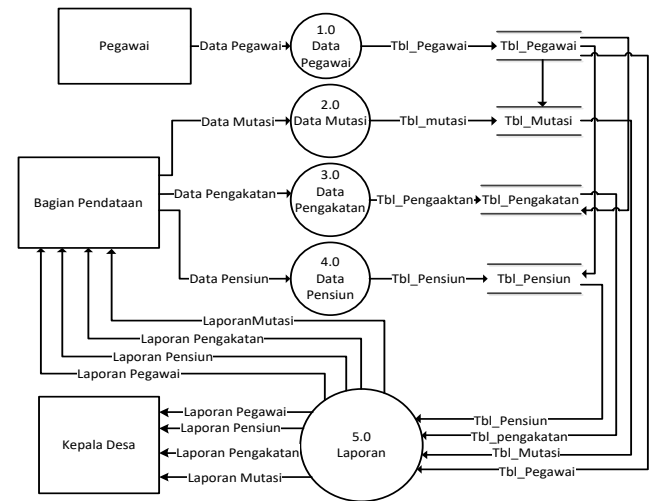
Gambar 3.3 Context Diagram

Berdasarkan gambar 3.3 proses aplikasi dimulai dari entitas Pegawai menginput data lalu di berikan kepada sistem, sistem akan menghasilkan output laporan data pegawai, Laporan data pensiun, laporan data pengangkatan untuk bagian pendaftaran. Lalu bagian pendaftaran menghasilkan output berupa data mutasi, data pensiun, dan data pengangkatan kepada sistem. Lalu sistem memberikan sebuah laporan data pegawai, laporan data

pensiun, laporan data mutasi, dan laporan data pengangkatan di berikan kepada kepala dinas.

#### 3.2.2.2 Data Flow Diagram (DFD) Level 0

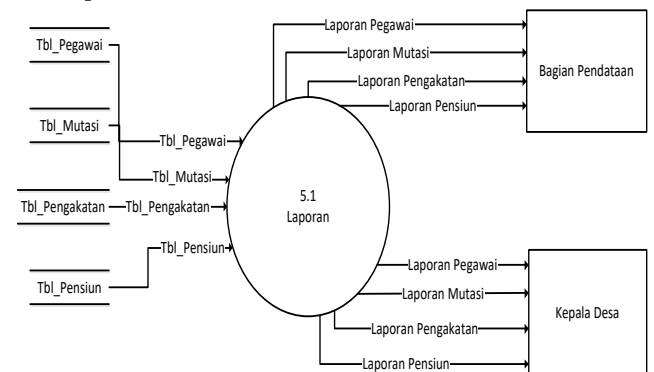
Setelah tahapan context diagram telah selesai maka dilanjutkan ketahapan selanjutnya untuk memperjelas gambaran sistem yang akan dibangun menggunakan tahapan data flow diagram level 0. Proses pertama adalah proses data pegawai yang terinput kedalam Data Store pegawai, lalu pada Data Store pegawai terdapat Data Store mutasi, Data Store pengangkatan dan Data Store pensiun. Selanjutnya Data Store pegawai di proses menjadi laporan untuk di berikan kepada bagian pendaftaran. Di bagian pendaftaran, menginput data mutasi, data pengangkatan dan data pensiun, kedalam masing-masing data store untuk di proses kembali menjadi laporan untuk diberikan kepada kepala dinas.



Gambar 3.4 Data Flow Diagram (DFD) Level 0

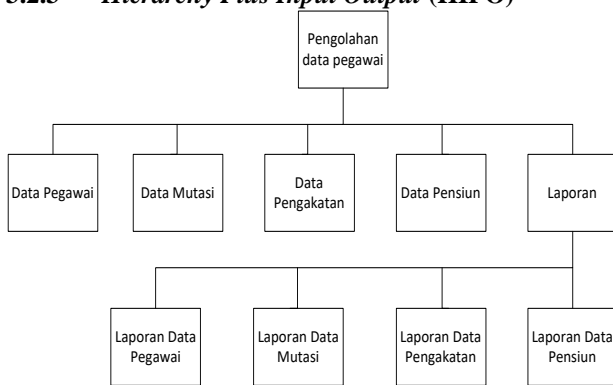
#### 3.2.2.3 Data Flow Diagram (DFD) Level 1

proses laporan menggunakan data dari empat datastore yaitu tabel pegawai, tabel mutasi, tabel pengangkatan dan tabel pensiun, untuk menghasilkan empat output laporan yaitu laporan pegawai, laporan mutasi, laporan pengangkatan, dan laporan pensiun yang akan diberikan kepada ke dua entitas bagian pendaftaran dan kepala dinas.



Gambar 3.5 Data Flow Diagram (DFD) Level 1

### 3.2.3 Hierarchy Plus Input Output (HIPO)



Gambar 3.6 Hierarchy Plus Input Output (HIPO)

Berdasarkan 3.6 Pengolahan data pegawai terdiri dari lima proses utama yaitu data pegawai, data mutasi, data pengakatan, data pensiun dan Laporan. Proses laporan terdiri dari empat proses yang pertama Laporan data pegawai, Laporan Data Mutasi, Laporan Data Pengakatan, dan Laporan Data Pensiun.

## 4.1 Implementasi

Implementasi adalah tahap penerapan dan sekaligus pengujian bagi sistem berdasarkan hasil analisa dan perancangan yang telah dilakukan pada bab III. Pada bab IV ini merupakan implementasi hasil rancangan menjadi sebuah Aplikasi.

### 4.1.1 Struktur Database

Pada struktur database disini adalah berisi table-table yang terdapat dalam database aplikasi yang dikerjakan yaitu :

#### 4.1.1.1 Tabel User

Nama Tabel : Tabel Pegawai  
 Field Kunci : Nip  
 Keterangan : Digunakan Untuk menyimpan data pegawai

Tabel 4.1 Tabel Pegawai

No	Field Nama	Type	Keterangan
1	Nip	Varchar	Nomor Induk Pegawai
2	Nama	Varchar	Nama
3	Tempat_lahir	Varchar	Tempat Lahir
4	Tanggal_lahir	Date	Tanggal Lahir
5	Agama	Varchar	Agama
6	Jenis_kelamis	Varchar	Jenis Kelamin
7	Golongan_darah	Varchar	Golongan Darah
8	Status	Varchar	Status
9	Alamat	Varchar	Alamat
10	Telepon	Varchar	Telepon
11	Status_Pegawai	Varchar	Status Pegawai
12	Golongan_Pegawai	Varchar	Golongan Pegawai
13	Pendidikan	Varchar	Pendidikan
14	Jabatan	Varchar	Jabatan
15	Tanggal	Date	Tanggal
16	Tempat_Dinas	Varchar	Tempat Dinas

### 4.1.1.2 Tabel Pengangkatan

Nama Tabel : tbl\_pengangkatan  
 Field Kunci : Kode\_Pangkat  
 Keterangan : Digunakan Untuk menyimpan data pengangkatan pegawai

Tabel 4.2 Tabel Pengangkatan

No	Field Nama	Type	Keterangan
1	Kode_Pangkat	Varchar	Kode Pangkat
2	Nip	Varchar	NIP
3	Nama	Varchar	Nama
4	Status_Lama	Varchar	Status Lama
5	Status_Baru	Varchar	Status Baru
6	Golongan_Lama	Varchar	Golongan lama
7	Golongan_Baru	Varchar	Golongan Baru
8	Jabatan_Lama	Varchar	Jabatan Lama
9	Jabatan_Baru	Varchar	Jabatan Baru
10	Tanggal	Date	Tanggal

### 4.1.1.3 Tabel Pensiun

Nama Tabel : tbl\_pensiun  
 Field Kunci : Kode\_Pensiun  
 Keterangan : Digunakan Untuk menyimpan data pensiun

Tabel 4.3 Tabel Pensiun

No	Field Nama	Type	Keterangan
1	Kode_Pensiun	Varchar	Kode Pensiun
2	NIP	Varchar	NIP
3	Nama	Varchar	Nama
4	Umur	Int	Umur
5	Mengabdi	Int	Mengabdi
6	Keterangan	Varchar	Keterangan
7	Tanggal	Date	Tanggal

### 4.1.1.4 Tabel Mutasi

Nama Tabel : tbl\_mutasi  
 Field Kunci : Kode\_Mutasi  
 Keterangan : Digunakan untuk menyimpan data mutasi

Tabel 4.4 Tabel Mutasi

No	Field Nama	Fields type	Keterangan
1	Kode_Mutasi	Varchar	Kode Mutasi
2	Nip	Varchar	Nip
3	Nama	Varchar	Nama
4	Dari	Varchar	Dari
5	Ke	Varchar	Ke
6	Alasan	Varchar	Alasan
7	Tanggal	Date	Tanggal

## 4.2 Tampilan Form

Pada tampilan form ini berisi form-form apa saja yang ada pada aplikasi yang dikerjakan, yaitu :

### 4.2.1 From Menu



Gambar 4.1 Form Menu

Pada gambar 4.1 merupakan tampilan menu utama dari aplikasi mutasi aset. Pada form tersebut terdapat 4 (lima) macam pilihan :

1. *Input Data Master*, merupakan menu untuk menginput data pegawai.
2. *Proses*, merupakan menu untuk menginput data mutasi pegawai dengan memunculkan proses pendataan mutasi pegawai. Proses data pengangkatan pegawai,, merupakan menu untuk menginput data pengangkatan pegawai dengan memunculkan proses pendataan pengangkatan pegawai. Proses Data Pensiun, merupakan menu untuk menginput data pensiun pegawai dengan memunculkan proses data pegawai pensiun.
3. *Laporan*, merupakan menu untuk menampilkan form laporan data mutasi pegawai, laporan data pengangkatan pegawai, laporan data pensiun
4. *Exit* terdiri dari *logout* untuk kembali ke menu *login*, dan *close* untuk dari aplikasi sekaligus menutup form-form yang terbuka sebelumnya.

### 4.2.2 Form Input Data pegawai

No	NIP/PNS	Nama	Status	Alamat	Telepon	Pendidikan	Jabatan
1	0104030000000	MAHARAJA M	Laki-laki	Loa Duri	081201 51	SMA	Kepala Desa
2	02020101000000	PENALAN	Laki-laki	Loa Duri	081201 51	SMA	PPK
3	03020101000000	LOA DURI	Laki-laki	Loa Duri	081201 51	SMA	PPK

Gambar 4.2 Form Input Data Pegawai

Pada gambar 4.2 form input data pegawai, adalah form yang berguna untuk menginput dan menampilkan data pegawai. Digunakan untuk menginput data pegawai, mengoreksi atau mengubah data pegawai, menyimpan hasil edit data pegawai, menghapus data, dan mencari data pegawai yang tersimpan.

### 4.2.3 Form Pendataan Mutasi Pegawai

Gambar 4.3 Form Pendataan Mutasi Pegawai

Pada gambar 4.3 form pendataan mutasi pegawai, adalah form yang berguna untuk menginput dan menampilkan data pegawai yang sudah dimutasi. Digunakan untuk menginput data mutasi, mengoreksi atau mengubah data mutasi, menyimpan hasil edit data pegawai yang dimutasi, menghapus data pegawai yang akan dimutasi, dan mencari data mutasi.

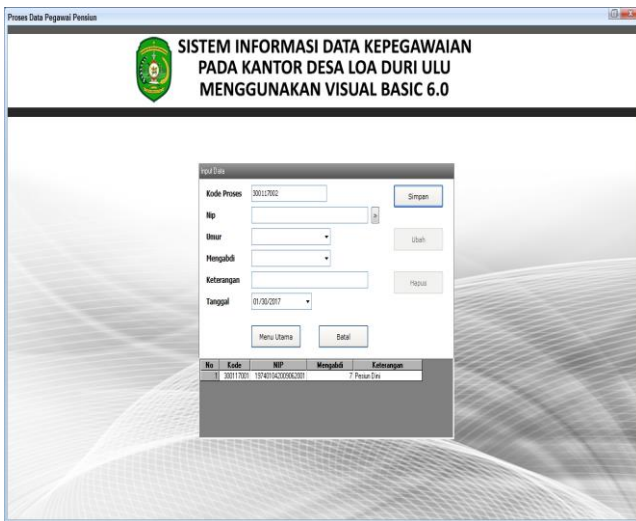
### 4.2.4 Form Pendataan Pengangkatan Pegawai

form Pendataan Pengangkatan Pegawai, adalah form yang berguna untuk menginput dan menampilkan data pengangkatan pegawai. Digunakan untuk menginput data pengangkatan pegawai, mengoreksi atau mengubah data pengangkatan pegawai, menyimpan hasil edit data pengangkatan pegawai, menghapus data pengangkatan pegawai, dan mencari data pengangkatan pegawai.

Gambar 4.4 Form Pendataan Pengangkatan Pegawai



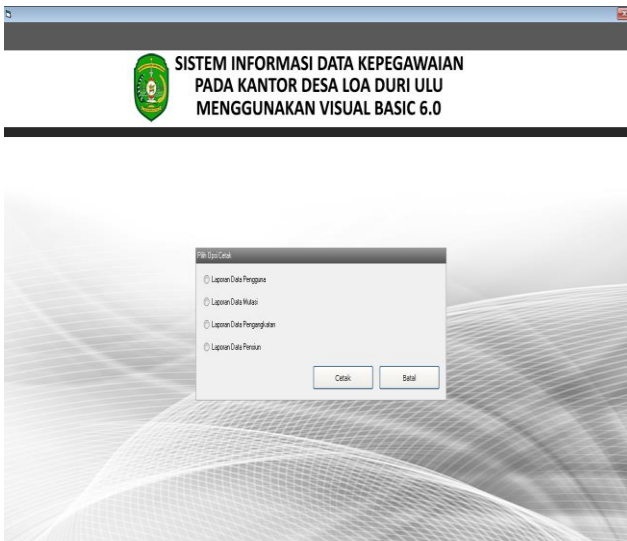
#### 4.2.5 Form Pensiun Pegawai



Gambar 4.5 Form Pensiun Pegawai

Pada gambar 4.5 form Pendataan Pegawai yang akan pensiun, adalah form yang berguna untuk menginput dan menampilkan data pengangkatan pendataan pegawai pensiun. Digunakan untuk menginput data pegawai yang sudah pensiun, mengoreksi atau mengubah data pengangkatan pegawai pensiun, menyimpan hasil edit data pengangkatan pegawai yang pensiun, menghapus data yang akan pegawai yang pensiun, dan mencari data pegawai pension yang tersimpan di database.

#### 4.2.6 Form Laporan



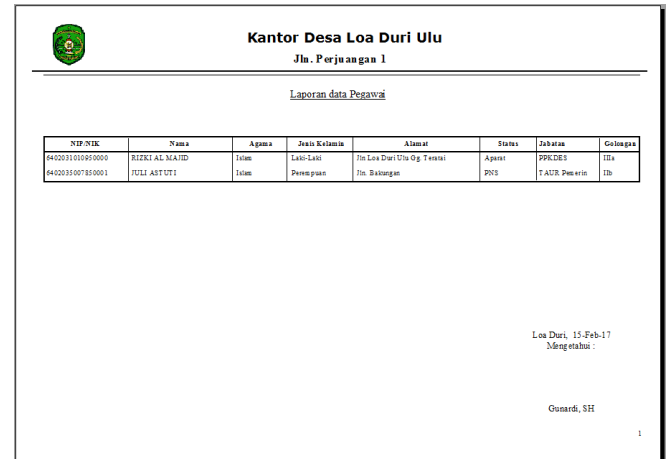
Gambar 4.6 Form Laporan

Pada gambar 4.6 form laporan digunakan untuk menghasilkan atau mencetak output empat laporan yaitu: Laporan Data Pegawai, Laporan Data Mutasi Pegawai, Laporan Data Pengangkatan Pegawai, Laporan Data Pensiun.

#### 4.3 Tampilan Laporan

Pada tampilan laporan adalah hasil dari data yang sudah diinputkan sebelumnya dan menjadi berupa laporan yang siap di cetak.

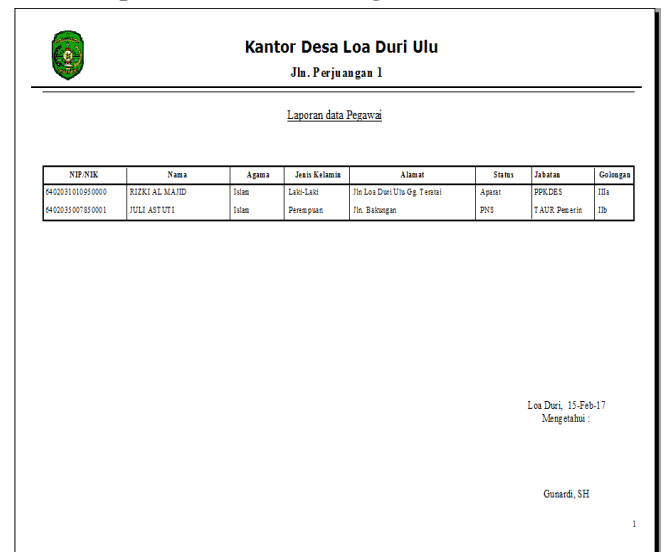
##### 4.3.1 Laporan Daftar Pegawai



Gambar 4.7 Laporan Daftar Pegawai

Pada gambar 4.7 Laporan Daftar Pegawai digunakan untuk mencetak dan menampilkan data pegawai dalam bentuk laporan.

##### 4.3.2 Laporan Data Mutasi Pegawai



Gambar 4.8 Laporan Mutasi Pegawai

Pada gambar 4.8 Laporan mutasi Pegawai digunakan untuk mencetak dan menampilkan data proses mutasi pegawai dalam bentuk laporan. Perbedaan dari data pegawai laporan ini menampilkan tempat asal dinas sebelum mutasi dan sesudah pegawai itu dipindahkan atau mutasi. Dan kapan proses mutasi dimasukkan kedalam database.

### 4.3.3 Laporan Pengangkatan Pegawai

Nip	Nama	Status Lama	Status Baru	Golongan Lama	Golongan Baru	Jabatan Lama	Jabatan Baru	Tanggal
642015007810001	JULI ASTUTI	Apsat	PKS	IIa	IIb	T.AUR. Penseksi	T.aura Desa	21/15/2017
642015007810001	JULI ASTUTI	Apsat	PKS	IIb	IIb	T.AUR. Penseksi	T.AUR. Penseksi	21/15/2017

Loa Duri, 15-Feb-17  
Mengetahui :

Gunardi, SH

Gambar 4.9 Laporan Pengangkatan Pegawai

Pada gambar 4.0 Laporan pengkatan Pegawai digunakan untuk mencetak dan menampilkan data proses pengkatan pegawai dalam bentuk laporan data yang ditampilkan antara lain : nip, nama, status kepegawaian lama dan baru sesudah pengangkatan pegawai, Golongan Pegawai yang lama dan yang baru sesudah pengangkatan pegawai, jabatan pegawai yang lama dan yang baru sesudah pengangkatan pegawai, tanggal pengangkatan.

### 4.3.4 Laporan Data Pensiun

NIP	Nama	Umur	Masa Jabat	Keterangan	Tanggal
197401042009082001	MAIBYAH, A. Md	41	7	Pensiun Dini	12/18/2016

Loa Duri, 15-Feb-17  
Mengetahui :

Gunardi, SH

Gambar 4.10 Laporan Data Pensiun

Pada gambar 4.10 Laporan Data Pensiun telah pensiun digunakan untuk mencetak dan menampilkan data pegawai yang telah pensiun dalam bentuk laporan.

## 5. KESIMPULAN

Berdasarkan uraian-uraian yang telah dikemukakan pada bab-bab sebelumnya, sesuai dengan hasil penelitian yang peneliti lakukan maka berikut peneliti akan menyimpulkan uraian-uraian tersebut di bawah ini :

1. Aplikasi Pendataan Pegawai bisa melakukan proses penginputan data pegawai, serta membantu proses penginputan data mutasi pegawai, pengangkatan pegawai, dan data pensiun. dengan adanya aplikasi pendataan pegawai ini dapat membantu atau memudahkan staff pendataan dalam membuat laporan data pegawai, laporan data mutasi pegawai, laporan pengangkatan pegawai, laporan data pension untuk diberikan kepada kepala desa.
2. Dengan dimanfaatkannya Aplikasi ini diharapkan dapat membantu kendala-kendala dan memantau hasil proses pendataan pegawai pada proses mutasi, pengangkatan dan pensiun.

## 6. SARAN

Setelah melakukan penelitian di lapangan, maka dengan ini saran-saran yang akan dikemukakan oleh peneliti adalah sebagai berikut :

1. Aplikasi ini bersifat *stand alone*, artinya bersifat *offline* dan hanya bisa digunakan oleh satu pengguna. Diharapkan untuk selanjutnya dapat membuat aplikasi pengolahan data pegawai yang bersifat *online* atau berbasis client- server.

## 7. DAFTAR PUSTAKA

- Al-Bahra Bin Ladjamudin, 2013. Analisis dan Desain Sistem Informasi, Graha Ilmu. Yogyakarta
- A.S Rosa dan Salahuddin M, (2011. Modul Pembelajaran Rekayasa Perangkat Lunak (Terstruktur dan Berorientasi Objek), Modula, Bandung.
- Jogiyanto, Hartono, 2007. Analisis dan Desain Sistem Informasi, Edisi III. Yogyakarta
- Kusrini dan Andri Koniyo, 2007. Tuntunan Praktis Membangun Sistem Informasi Akuntansi dengan Visual Basic & Microsoft SQL Server. Yogyakarta
- Madcoms, 2009. Microsoft Visual Basic 6.0 dengan Crystal Reports, C.V ANDI OFFSET, Yogyakarta
- Mohammad Subhan, 2012. Analisa Perancangan Sistem, Jakarta
- Moch Asrofi, 2010. Perancangan Sistem Informasi Kepegawaian Di PT. Diar Propreindo Surabaya, Surabaya : Universitas Pembangunan Nasional Veteran



- Peraturan Pemerintah Republik Indonesia Nomor 63 Tahun 2009
- Peraturan Pemerintah Republik Indonesia Nomor 6 Tahun 2014
- Riyanto, 2010. Sistem Informasi Penjualan Dengan PHP Dan MySQL , Gava Media, Yogyakarta
- Robbins dan Judge, 2007. Prilaku Organisasi. Jakarta : Salemba Empat Hal 22
- Rudy Tantra, 2012. Manajemen Proyek Sistem Informasi. Yogyakarta : Andi
- Subari dan Yustanto, 2008. *Pemrograman Microsoft Visual Basic 6.0*, PT Elex Media Komputindo, Kelompok Gramedia, Jakarta.
- Tata Sutabri. 2012. Analisis Sistem Informasi. Yogyakarta
- Laodes, Yamri, 2009. Diagram Konteks Bahar Edukasi
- Vardiansyah, Dani, 2008. Filsafat ilmu Komunikasi Suatu Pengantar, PT Indeks Kelompok Gramedia, Jakarta.
- Yermita Agang, 2009. Aplikasi Pegawai Pada Balai Pengobatan Barong Tonkok, Samarinda : Politeknik Negeri Samarinda.
- Yunizar, Muhammad, 2011. *Teknik Uji Coba Black Box dan White Box*. Universitas Gunadarma. Jakarta

**DAFTAR NAMA DOSEN STMIC WIDYA CIPTA DHARMA**

<b>Nama</b>	<b>Institusi</b>	<b>E-mail</b>
Azhari Lathyf	TI	
Ahmad Rofiq Hakim	SI	<a href="mailto:rofiq_93@yahoo.com">rofiq_93@yahoo.com</a>
Shinta Palupi	SI	<a href="mailto:caca_200177@gmail.com">caca_200177@gmail.com</a>
Ita Arfyanti	SI	qonita23@yahoo.com
Hj. Ekawati Y. Hidayat	MI	<a href="mailto:ekawati_stmik@yahoo.com">ekawati_stmik@yahoo.com</a>
M. Irwan Ukkas	SI	<a href="mailto:Irwan212@yahoo.com">Irwan212@yahoo.com</a>
H. Nursobah	TI	<a href="mailto:nursb@yahoo.com">nursb@yahoo.com</a>
Kusno Harianto	SI	<a href="mailto:kusnoharianto97.kh@gmail.com">kusnoharianto97.kh@gmail.com</a>
Amelia Yusnita	SI	<a href="mailto:lia_ameliay@yahoo.co.id">lia_ameliay@yahoo.co.id</a>
Siti Lailiyah	TI	<a href="mailto:lail.59a@gmail.com">lail.59a@gmail.com</a>
Yulindawati	TI	yuli.linda08@yahoo.com
Eka Arriyanti	TI	
Homsin Ramli	MI	<a href="mailto:homsinramli@yahoo.com">homsinramli@yahoo.com</a>
Awang H. Kridalaksana	TI	<a href="mailto:awangkid@gmail.com">awangkid@gmail.com</a>
Tommy Bustomi	TI	<a href="mailto:tbustomi@gmail.com">tbustomi@gmail.com</a>
Jundro Daud	TI	<a href="mailto:daudjundro@yahoo.co.id">daudjundro@yahoo.co.id</a>
Sumarno	TI	<a href="mailto:sumarno_stmik@yahoo.com">sumarno_stmik@yahoo.com</a>
Vilianty Rafida	TI	<a href="mailto:viliantyrafida@yahoo.com">viliantyrafida@yahoo.com</a>

**DATA Kampus:**

STMIC Widya Cipta Dharma  
Jl. M. Yamin No. 25, Samarinda, 75123