

MEMBANGUN WEBSITE PENJUALAN PADA BUTIK PUTRI ONLINE SHOP BERBASIS AJAX

Hj. Ekawaty Yulsilviana¹⁾, Nurul Ichsan²⁾, Hasriati Nur Saputri³⁾

SI¹, TI², STMIK Widya Cipta Dharma

SI³, STMIK Widya Cipta Dharma

Jl. M. Yamin No. 25, Samarinda, 75123

E-mail : ekawati_stmik@yahoo.com¹⁾, yuli.linda08@yahoo.com²⁾, putrinsjahil@yahoo.co.id³⁾

ABSTRAK

Penelitian dilakukan untuk membangun website penjualan berbasis AJAX yang dapat membantu Butik Putri Online Shop dalam mempromosikan maupun mempermudah jual beli barang yang terdapat di dalam butik tersebut.

Penelitian dilakukan di Butik Putri Online Shop. Metode pengumpulan data yaitu dengan wawancara dengan cara mengajukan pertanyaan yang berkaitan dengan bagian penjualan pada Butik Putri Online Shop. Kemudian dengan cara observasi, yaitu mengadakan pengamatan secara langsung ke Butik Putri Online Shop.

Dalam penelitian ini metode pengembangan sistem yang digunakan yaitu *prototy e* dengan perangkat lunak pendukung yang digunakan adalah PHP dan database *MySQL*.

Kesimpulan dari penelitian ini berupa suatu *website* penjualan berbasis AJAX yang dapat membantu Butik Putri Online Shop dalam melakukan pengecekan barang yang terdapat pada PT. Danny Samudera Raya Line Samarindayang dapat member kemudahan pada pelanggan dalam melakukan pencarian maupun pembelian barang pada butik tersebut.

Kata Kunci : *Website, Prototype, AJAX, PHP, MySQL*

1. PENDAHULUAN

Seiring dengan berkembangnya informasi dan teknologi pada masa sekarang ini maka perekonomian di Indonesia berkembang sangat pesat oleh sebab itu para pemodal mendirikan usaha yang bertujuan untuk meningkatkan serta mensejahterakan kehidupan masyarakat. Salah satunya pada butik putri online shop yang berada di Balikpapan.

Butik Putri Online shop, sebuah usaha kecil yang bergerak di bidang penjualan pakaian yang berlokasi di Jl. Soekarnohatta km 38 Balikpapan yang melayani penjualan pakaian secara online. Sekarang ini penjualan dengan cara seperti itu sedang ramai dikarenakan tidak membutuhkan tempat tersendiri dan juga pasar konsumen lebih luas jika dibanding dengan butik-butik yang berada di pinggir jalan.

Permasalahan yang sekarang ini terjadi adalah Butik Putri Online Shop belum memiliki website sendiri untuk memberikan informasi tentang Butik Putri Online Shop dan melakukan pelayanan penjualan barang yang tersedia pada Butik Putri Online Shop,skarang ini Butik Putri Online Shop memberikan pelayanan tersebut hanya dilakukan melalui media BBM, Facebook, dan datang langsung ke toko Butik Putri Online Shop yang berada di Balikpapan.

Melihat permasalahan diatas, maka butik putri Online Shop mencoba untuk membuat website yang dapat digunakan sebagai media promosi sekaligus

mempermudah pemesanan barang yang terdapat pada Butik Putri Online Shop.

2. RUANG LINGKUP PENELITIAN

Permasalahan difokuskan kepada :

1. Penelitian dilakukan pada Butik Putri Online Shop
2. Metode Pengembangan sistem yang digunakan adalah Prototype
3. Website yang dibangun berbasis AJAX

3. BAHAN DAN METODE

3.1 Internet

Internet (Inter-Network) dapat diartikan jaringan komputer luas yang menghubungkan pemakai komputer satu dengan komputer lainnya dan dapat berhubungan dengan komputer dari suatu negara ke negara seluruh dunia, dimana didalamnya terdapat berbagai aneka ragam fasilitas layanan internet browsing atau surfing yaitu kegiatan “berselancar” di internet.(Devanto, 2006)

3.2 Website

Sebuah situs web adalah sebutan bagi sekelompok halaman web (web page), yang umumnya merupakan bagian dari suatu nama domain (domain name) atau subdomain di world wide web (WWW) di internet. WWW terdiri dari seluruh situs web yang tersedia kepada publik. Tidak semua situs web dapat diakses dengan gratis.

Beberapa situs web memerlukan pembayaran agar dapat menjadi pelanggan, misalnya situs-situs berita, layanan surat elektronik (e-mail), dan lain-lain.(Nugroho, 2005)

Terminologi website adalah kumpulan dari halaman-halaman situs, yang biasanya terangkum dalam sebuah domain atau subdomain, yang tempatnya berada didalam World Wide Web (WWW) pada internet. Sebuah web page adalah dokumen yang ditulis dalam format HTML (Hyper Text Markup Language), yang hampir selalu bisa diakses melalui HTTP, yaitu protokol yang menyampaikan informasi dari server website untuk ditampilkan kepada para pemakai melalui web browser.

Penemu website adalah Sir Timothy John “Tim” Berners-Lee, sedangkan website yang tersambung dengan jaringan, pertama kali muncul pada tahun 1991. Pada tanggal 30 April 1993, CERN (tempat dimana tim bekerja) menginformasikan bahwa WWW dapat digunakan secara gratis oleh semua orang. Sebuah website bisa berupa hasil kerja dari perorangan atau individu, atau menunjukkan kepemilikan dari sebuah organisasi, perusahaan, dan biasanya website itu menunjukkan beberapa topik khusus.

3.3 AJAX

AJAX merupakan kepanjangan dari Asynchronous JavaScript and XML merupakan suatu halaman web menggunakan JavaScript untuk mengirim dan menerima data dari server tanpa harus menyegarkan (refresh) laman itu. XML adalah sejenis markup language – seperti HTML, yang kerap dipakai untuk mengirimkan data melalui internet. Belakangan ini, JSON (“JavaScript Object Notation”) lebih populer dan bisa dibaca secara bawaan (native) oleh JavaScript.(Eka, 2015)

3.4 PHP (Personal Home Page)

PHP adalah sekumpulan script yang digunakan untuk mengolah data form dari web. Pada Juni 2004 PHP 5.0 dirilis, versi ini adalah versi mutakhir dari PHP. Dalam versi ini, inti dari interpreter PHP mengalami perubahan besar. Dalam versi ini juga diperkenalkan model pemrograman berorientasi objek baru untuk menjawab perkembangan bahasa pemrograman berorientasi objek.(Musyawah, 2005)

3.5 MySQL

MySQL (My Structure Query Language) adalah bahasa standar yang digunakan untuk mengakses server database atau Database Management System (DBMS). Basis data atau database adalah suatu koleksi data terstruktur. Dengan menggunakan SQL, proses akses database menjadi lebih user-friendly dibandingkan dengan misalnya dBase ataupun Clipper yang masih menggunakan perintah-perintah pemrograman murni. Untuk menambah, mengakses, dan mengolah data yang tersimpan dalam sebuah basis data komputer, diperlukan DBMS seperti MySQL. Disamping ketepatan pemilihan komputer dalam penanganan jumlah data yang besar, manajemen basis data memainkan sebuah peranan penting dalam dunia

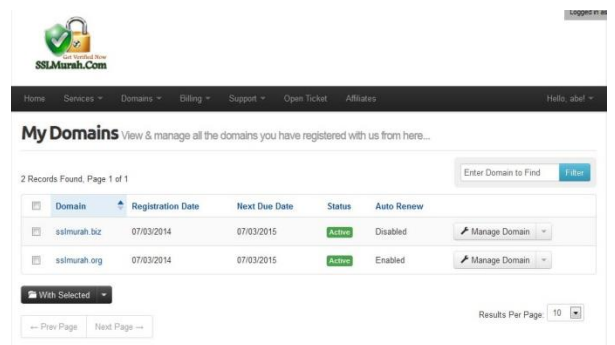
komputasi, sebagai alat yang berdiri sendiri atau sebagai bagian dari aplikasi lain.(Nugroho, 2005)

MySQL merupakan sebuah RDBMS, relation database management sistem (MySQL Reference Manual, 2000). Basis data relational menyimpan data dalam tabel-tabel terpisah bukan meletakkan semua data dalam sebuah ruang simpan yang besar, ini menambah kecepatan dan fleksibilitas. Tabel-tabel dihubungkan oleh relasi-relasi yang didefinisikan dan memungkinkan kombinasi data dari beberapa tabel. Bagian SQL dan MySQL mengacu pada Structure Query Language, bahasa yang telah distandarkan untuk digunakan dalam mengakses basis data.

3.6 Domain

Domain adalah daerah, atau wewenang yang diartikan sebagai satuan organisasi dengan tanggung jawab administrasi untuk penanaman jaringan atau host. Nama unik untuk memastikan alamat dalam halaman web di internet. Domain ini terdiri dari dua atau lebih bagian yang dipisahkan oleh titik, contohnya mail.yahoo.com.(Febrian, 2005)

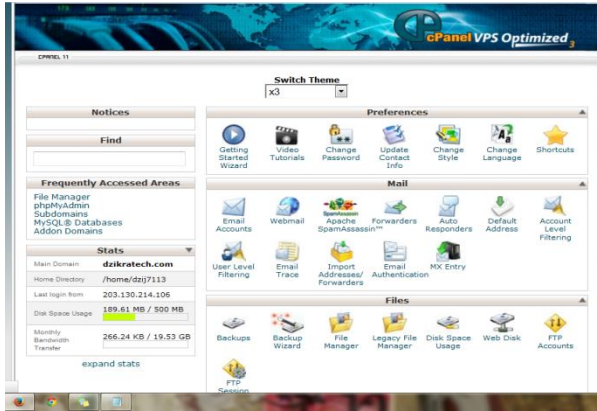
Domain adalah sebuah nama unik yang digunakan untuk mempermudah pengguna mengakses informasi pada server komputer yang ada pada jaringan Internet. Sebelum mengenal istilah domain, untuk mengakses informasi yang ada pada server komputer digunakan alamat IP Address yang berupa sederetan angka panjang. oleh karena itu digunakan domain untuk mempermudah pengguna untuk mengakses informasi yang ada pada server komputer dan mempermudah pengguna untuk mengingatkannya.



Gambar 1. Tampilan Domain

3.7 Hosting

Komputer yang terhubung dalam jaringan. Memanfaatkan fasilitas yang tersedia dalam suatu komputer yang terhubung dengan jaringan layanan internet untuk penempatan informasi baik untuk halaman web, penyimpanan email, database, dll.(Febrian, 2005)



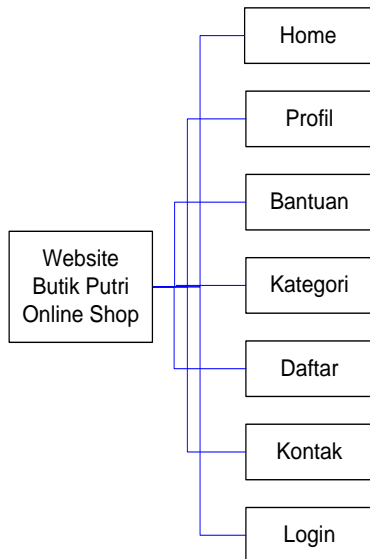
Gambar 2. Tampilan Hosting

4. RANCANGAN SISTEM PENDUKUNG KEPUTUSAN

1. Sitem Map User

Pada sitemap user web butik putri online shop ini terdapat beberapa menu yang dapat diakses oleh pengunjung, menu tersebut adalah :

- 1) Home yang berisi daftar produk yang tersedia pada butik putri online shop
- 2) Profil yang berisi tentang profil singkat butik putri online shop
- 3) Bantuan yang berisi cara melakukan pemesanan dan pembayaran pada web butik putri online shop
- 4) Kategori yang berisi produk butik putri online shop sesuai dengan kategori yang dipilih
- 5) Daftar yang berfungsi untuk melakukan pendaftaran sebagai anggota butik putri online shop
- 6) Kontak yang berfungsi mengirimkan pesan baik berupa saran maupun kritik kepada web butik putri online shop
- 7) Login yang berfungsi sebagai akses masuk ke dalam web yang sudah terdaftar sebagai anggota web butik putri online shop

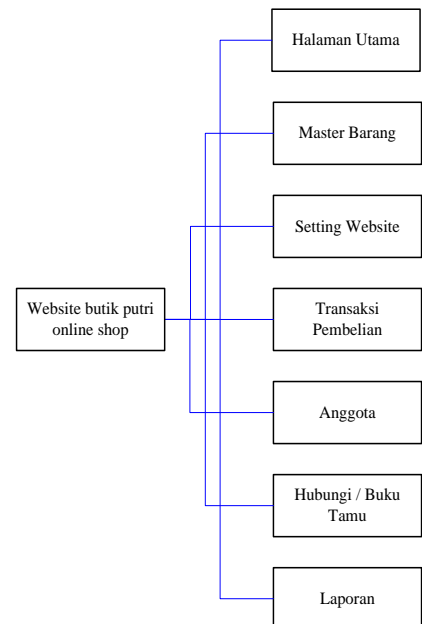


Gambar 3. Sitemap User

2. Site Map Admin

Pada sitemap admin web butik putri online shop ini terdapat beberapa menu yang dapat diakses oleh admin, menu tersebut adalah :

- 1) Halaman utama merupakan buku tamu pengunjung admin dapat melihat pesan yang di kirim oleh pengunjung melalui website butik putri online shop.
- 2) Master barang, admin dapat melakukan edit data-data barang yang tersedia pada butik putri online shop.
- 3) Setting website, merupakan menu setting web yang dapat di gunakan oleh admin untuk mengedit tampilan dan isi website butik putri online shop.
- 4) Transaksi pembelian, merupakan menu transaksi pembelian di mana admin dapat melihat daftar transaksi yang sudah masuk dari pengunjung website butik putri online shop yang sudah melakukan pembelian barang.
- 5) Anggota, merupakan daftar anggota pengguna website butik putri online shop.
- 6) Hubungi / buku tamu merupakan daftar tamu / pengunjung website butik putri online shop yang sudah melakukan pendaftaran menjadi anggota website butik putri online shop.
- 7) Laporan, merupakan menu laporan dari daftar barang yang tersedia pada butik butik putri online shop dan laporan transaksi pembelian yang berupa nota dari setiap transaksi pembelian yang dapat di print langsung.

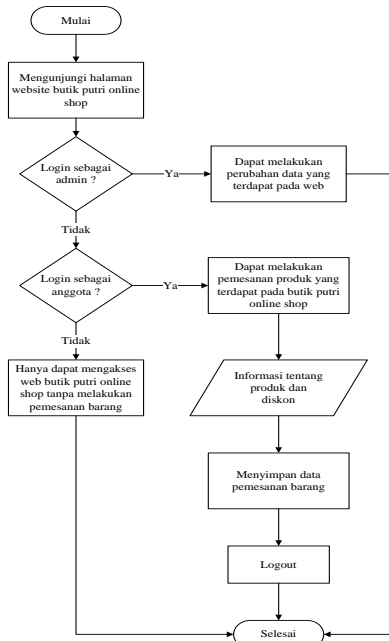


Gambar 4. Sitemap Admin

3. Flowchart

Dalam bagan alir atau flowchart website penjualan butik putri online shop dapat digambarkan bagaimana

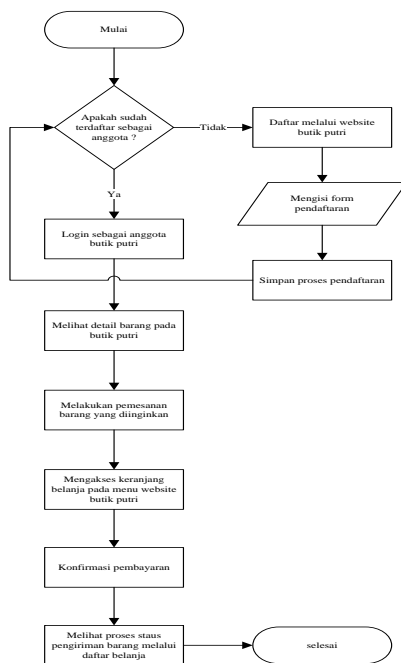
pengunjung dari mulai mengakses web, mendaftar menjadi anggota, melakukan pemesanan barang hingga selesai.



Gambar 5. Flowchart Website

4. Flowchart Pemesanan

6 merupakan alur dari proses pemesanan yang terdapat pada website butik putri online shop, proses pemesanan terjadi jika user yang mengakses website butik putri online shop sudah terdaftar menjadi anggota website. Cara melakukan pendaftaran dengan cara klik tombol daftar yang berada di atas sebelah kanan dari halaman website butik putri online shop. Proses lengkap alur pemesanan dapat dilihat pada gambar 6.

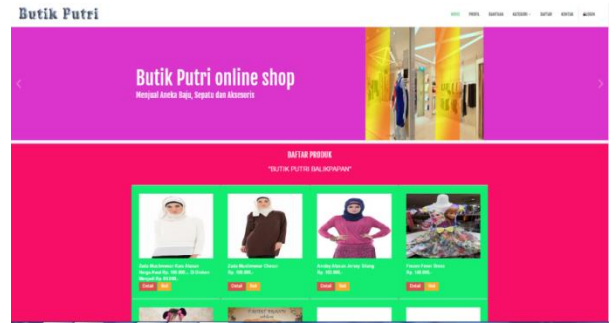


Gambar 6. Flowchart Pemesanan

5. IMPLEMENTASI

1. Halaman Home

Pada halaman home pengunjung bebas mengakses semua yang terdapat pada halaman ini. Halaman ini berisi profil, cara pesan, diskon, kategori, daftar anggota dan kontak kami. Halaman home merupakan halaman awal yang akan muncul ketika pengunjung mengakses website butik putri online shop.



Gambar 7. Halaman Home

2. Halaman Profil

Pada halaman profil pengunjung dapat melihat profil dari Butik Putri Online Shop yang terdapat di Balikpapan. Halaman ini hanya berisi tentang profil butik putri online shop.



Gambar 8. Halaman Profil

3. Halaman Bantuan

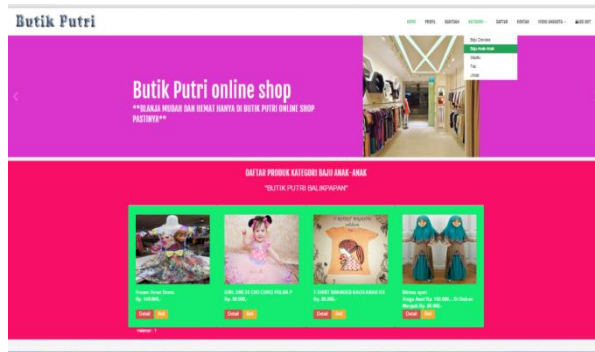
Pada halaman ini pengunjung dapat melihat tata cara pemesanan barang yang terdapat pada Butik Putri Online Shop. Disini pengunjung yang ingin melakukan pemesanan barang melalui website dapat melihat tata cara yang harus dilakukan jika ingin melakukan pemesanan barang melalui web butik putri online shop. Dan juga tata cara melakukan pembayaran jika telah memilih barang yang di inginkan dan tersedia pada Butik Putri Online Shop.



Gambar 9. Form Master Supplier

4. Halaman Kategori

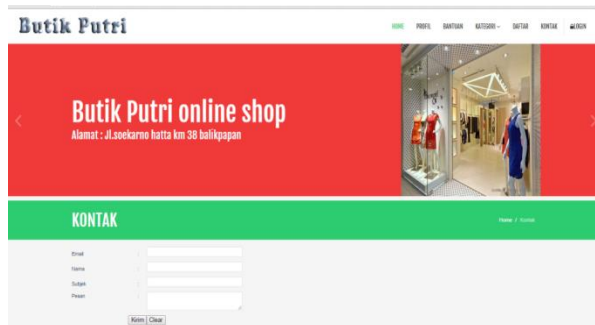
Pada halaman kategori ini user dapat memilih kategori barang yang tersedia pada butik putri online shop



Gambar 10. Halaman Kategori

5. Halaman Hubungi Kami atau Kontak

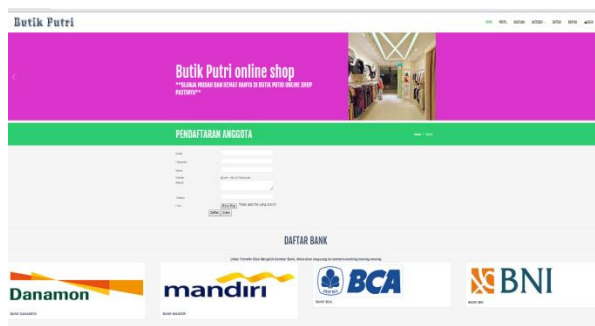
Pada halaman kontak pengunjung dapat mengirimkan pesan atau komentarnya melalui menu komentar yang tersedia pada web butik putri online shop.



Gambar 11. Halaman Hubungi Kami atau Kontak

6. Halaman Daftar Anggota

Halaman ini digunakan untuk melakukan pendaftaran anggota butik putri online shop. Pengunjung yang ingin menjadi anggota harus mengisi data yang sudah disediakan sesuai dengan keterangan

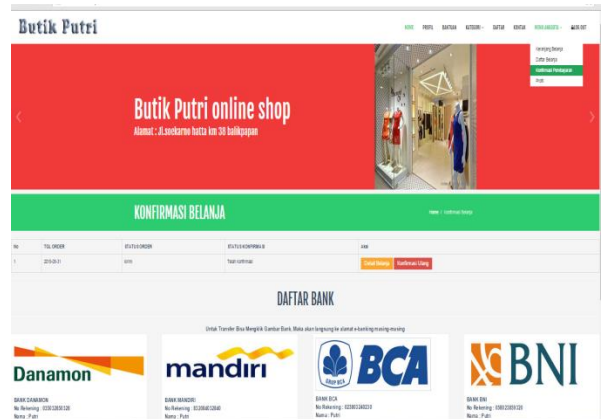


Gambar 12. Halaman Daftar Anggota

7. Halaman Menu Anggota

Pada Halaman ini user dapat memilih menu anggota sesuai dengan kebutuhan setelah melakukan belanja atau memilih barang yang tersedia pada butik putri online shop yang terdiri dari :

- 1) Keranjang belanja digunakan untuk melihat data-data barang yang telah di pilih.
- 2) Daftar belanja digunakan untuk melihat daftar barang yang sudah di beli.
- 3) Konfirmasi pembayaran di gunakan untuk melakukan konfirmasi pembayaran jika sudah melakukan pembayaran dari barang yang telah di pilih pada butik putri online shop.
- 4) Profil di gunakan untuk melihat dan mengubah data profil user

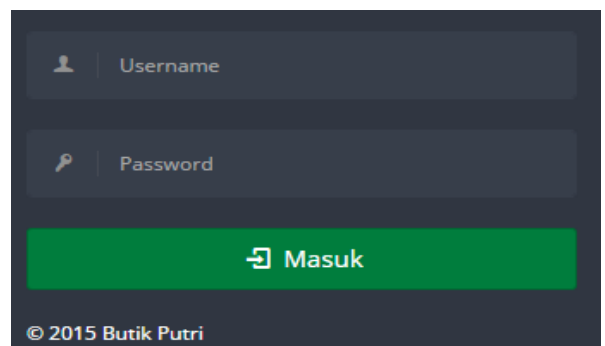


Gambar 13. Halaman Menu Anggota

8. Halaman Login Administrator

Halaman administrator berfungsi untuk mengelola semua kontent yang ditampilkan pada halaman user. Halaman ini hanya dapat digunakan oleh admin web atau orang yang mempunyai otoritas, sedangkan para pelanggan dan pengunjung sama sekali tidak boleh mengakses halaman ini.

Sebelum masuk ke halaman utama administrator, terlebih dahulu harus memasukkan username dan password admin sebagai autentifikasi dari halaman admin ini. Halaman login administrator dapat dilihat pada gambar 14.



Gambar 14. Halaman Login Administrator

9. Pengujian Blackbox

Blackbox testing adalah pengujian yang dilakukan dengan hanya mengamati hasil eksekusi melalui data uji dari perangkat lunak.

Blackbox testing digunakan untuk menguji fungsi khusus dari perangkat lunak yang dirancang. Kebenaran perangkat lunak yang diuji hanya dilihat berdasarkan

keluaran yang dihasilkan dari data atau kondisi masukan yang diberikan untuk fungsi yang ada tanpa melihat bagaimana proses untuk mendapatkan keluaran tersebut.

Tabel 1. Pengujian Login Admin

Kasus Dan Hasil Pengujian			
Halaman yang Diuji	Yang Diharapkan	Pengamatan	Kesimpulan
Login Admin	Admin dapat login sesuai <i>username</i> dan <i>password</i>	Dapat masuk ke dalam sistem administratif or jika <i>username</i> dan <i>password</i> benar	[x] Diterima [] Ditolak

Tabel 2. Pengujian Input Data Produk

Kasus Dan Hasil Pengujian			
Halaman yang Diuji	Yang Diharapkan	Pengamatan	Kesimpulan
Input Data Produk	Data produk yang diinputkan dapat tersimpan di dalam database	Produk dapat terisi dan tersimpan di dalam database	[x] Diterima [] Ditolak

Tabel 3. Pengujian Input Harga Diskon

Kasus Dan Hasil Pengujian			
Halaman yang Diuji	Yang Diharapkan	Pengamatan	Kesimpulan
Input Harga Diskon	Harga diskon diinputkan dapat tersimpan dan belaku sesuai dengan nominal dan keterangannya	Harga berlaku sesuai dengan nominal dan keterangan yang diinputkan	[x] Diterima [] Ditolak

10. Pengujian Beta

Pengujian beta dilakukan dengan tujuan untuk mengetahui sejauh mana kualitas dari perangkat lunak yang dibangun, apakah sudah sesuai dengan harapan atau belum. Untuk itu dalam pengujian beta dilakukan penelitian dengan cara memberikan kuesioner pada calon pengguna perangkat lunak yang dibangun. Kuesioner diberikan kepada 3 sampel calon pengguna untuk mengakses sebagai user

No.	Nama Responden	Jawaban					Skor Nilai
		SS	S	CS	KS	TS	
1	Nurdiana	5 x 4	4 x 3	3 x 2	2 x 0	1 x 0	38
2	Misnawati	5 x 3	4 x 4	3 x 2	2 x 0	1 x 0	37
3	Rina	5 x 3	4 x 4	3 x 2	2 x 0	1 x 0	37

Nilai rata-rata dari skor nilai pada tabel 4.18 adalah :
 $(38+37+37) / 3 = 37,33$

Persentase nilai : $37,33 / 45 * 100\% = 82,96\%$

Dari pengujian yang dilakukan diketahui bahwa semua menu dan fasilitas yang ada pada website butik putri online shop ini dapat berfungsi sesuai dengan yang diharapkan dan dapat dilakukan perbaikan sistem agar lebih baik dan lebih kompleks lagi.

6. KESIMPULAN

Adapun kesimpulan yang dihasilkan adalah sebagai berikut :

1. Dengan adanya website penjualan, memudahkan pelanggan dalam melakukan pemesanan barang melalui media online.
2. Pencatatan laporan transaksi dapat diketahui baik harian maupun bulanan.
3. Sistem ini membantu pengunjung yang ingin melihat produk yang terdapat pada Butik Putri Online Shop beserta potongan harga yang tersedia.

7. SARAN

Saran-saran terhadap penggunaan sistem yang telah dibuat adalah sebagai berikut :

1. Menampilkan pemilihan warna dan ukuran barang.
2. Menampilkan pemilihan jasa pengiriman barang.

1. DAFTAR PUSTAKA

- Devanto, Syahrin, 2006. Cara cerdas Membangun Aplikasi Berbasis Web, Jakarta: Elex Media Komputindo.
- Febrian, Jack. 2005, Menggunakan Internet, Informatika, Bandung
- Herman, Suyanto Asep, 2007. Step By Step We Designer Theory And Practices, Andi Yogyakarta.
- Hidayat, Achmad Klamono, 2011. Membangun website pada Politeknik Bisnis LAMDA Samarinda

menggunakan Teknologi AJAX. STMIK Widya Cipta Dharma Samarinda

Janner, Simamarta, 2010, Rekayasa Perangkat Lunak, Yogyakarta : Penerbit Andi.

Jogiyanto, 2005. Analisis Sistem Informasi Pendekatan Terstruktur Teori dan Praktek Aplikasi Bisnis, Jakarta

Jogiyanto, 2007. Analisis Sistem Informasi Pendekatan Terstruktur Teori dan Praktek Aplikasi Bisnis, Jakarta

Musyawah. 2005, Macromedia Studio MX (Integrasi Aplikasi Untuk Membangun Website), Andi Yogyakarta.

Nugroho, Bunafit. 2005. PHP & MySQL dengan Editor Dreamweaver MX.

Pressman, Roger S, (2005), Rekayasa Perangkat Lunak : Pendekatan Praktisi Yogyakarta : Andi.

Putra, Galuh. 2006, Web Portal dengan PHP Nuke, Yogyakarta, Gramedia Pustaka Utama

Raditha, 2010, Membangun website ISP PT. Indocipta Samarinda menggunakan Teknologi AJAX. STMIK Widya Cipta Dharma Samarinda

Suyatno, (2007), Web Design Theory & Practices. Andi Yogyakarta