

# SISTEM INFORMASI PENDAFTARAN MEMBER JAPAN CLUB EAST BORNEO BERBASIS WEB

Amelia Yusnita <sup>1)</sup>, Yulindawati <sup>2)</sup>, Rudi Prastyo <sup>3)</sup>

<sup>1,2,3</sup>Sistem Informasi, STMIK Widya Cipta Dharma  
<sup>1,2,3</sup>Jl. Prof. M. Yamin No. 25, Samarinda, 75123  
takutohya@gmail.com

## ABSTRAK

Sistem Informasi Pendaftaran adalah suatu sistem informasi yang dibuat untuk mempermudah pengunjung dalam memperoleh informasi yang dapat berguna untuk mendukung pendaftaran anggota di Japan Club East Borneo.

Penelitian ini dibuat untuk mengatasi berbagai kendala yang dihadapi oleh Japan Club East Borneo. Dalam membangun *website* ini menggunakan metode pengembangan sistem *waterfall*, metode pengujian *blackbox* dan pengujian *beta*, *database* MYSQL dan menggunakan bahasa pemrograman PHP (*PHP Hypertext Preprocessor*), *dreamweaver* sebagai *webeditor*, *apache* sebagai *webserver local*, *flowchart* dan *site map* sebagai alat bantu perancangan sistem.

Dengan adanya *website* pendaftaran ini diharapkan dapat membantu komunitas Japan Club East Borneo dan memberikan kemudahan dalam menyampaikan informasi-informasi pendaftaran yang dibutuhkan oleh masyarakat umum baik berupa informasi profil Japan Club East Borneo dan syarat - syarat pendaftaran.

Kata Kunci : Sistem Informasi, Pendaftaran, Japan Club East Borneo, Web.

## 1. PENDAHULUAN

*Japan Club East Borneo* merupakan sebuah komunitas pecinta jepang yang ada di kaltim, berdiri pada tanggal 10 november 2009, total member resmi sekitar 50 orang bahkan lebih, status dari member adalah dari kalangan pelajar, mahasiswa, dan ada pula yang sudah bekerja.

*Japan Club East Borneo* di jadikan wadah bagi para penggemar hal-hal yang berkaitan dengan jepang. Tidak hanya manga atau anime, namun di komunitas ini juga membahas segala hal yang berhubungan dengan jepang, seperti budaya, sejarah, musik, tokusatsu, movie, hingga wisata dan kuliner.

Grup ini sendiri di buat khusus bagi pencinta jepang di Kalimantan timur, dikarenakan saat ini masih minimnya kegiatan-kegiatan yang berkaitan dengan jepang seperti cosplay, konser band, aliran musik jepang dan lainnya. Sehingga diharapkan dengan adanya grup ini para pencinta jepang dapat memberi ide atau membuat acara melalui grup ini sebagai medianya.

## 2. Ruang Lingkup Penelitian

1. Halaman Pengunjung merupakan halaman front-end bagi pengunjung untuk melihat informasi profil komunitas, registrasi dan syarat pendaftaran.

2. Halaman Member merupakan halaman front-end bagi anggota untuk membuat topik pada forum diskusi, upload foto dan video.

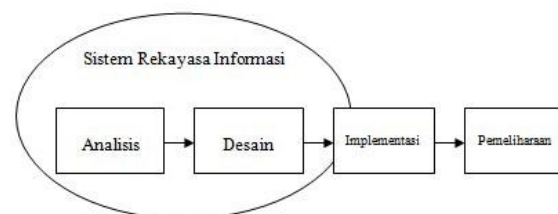
3. Halaman Admin merupakan halaman untuk mengatur kegiatan komunitas, membuat kartu member, serta konfirmasi anggota baru.

## 3. Bahan Dan Metode

### 3.1 Metode Waterfall

Menurut Rosa dan Shalahuddin (2011), Model Air Terjun (Water Fall), sering juga disebut model sekuensial linier (sequential linier), atau alur hidup klasik (classic life cycle). Model air terjun menyediakan pendekatan alur hidup perangkat lunak secara sekuensial atau terurut dimulai dari analysis, design, coding, testing, dan maintenance.

Gambar 2.2 Gambar Model Waterfall



Sumber : Rosa dan Shalahuddin (2011), Rekayasa Perangkat Lunak Terstruktur dan Berorientasi Objek

1. Keuntungan Metode Waterfall

1) Kualitas dari sistem yang dihasilkan akan baik. Ini dikarenakan oleh pelaksanaannya secara bertahap. Sehingga tidak terfokus pada tahapan tertentu.

2) Dokumen pengembangan sistem sangat terorganisir, karena setiap fase harus terselesaikan dengan lengkap sebelum melangkah ke fase berikutnya. Jadi setiap fase atau tahapan akan mempunyai dokumen tertentu.

2. Kelemahan Metode Waterfall

1) Diperlukan majemen yang baik, karena proses pengembangan tidak dapat dilakukan secara berulang sebelum terjadinya suatu produk.

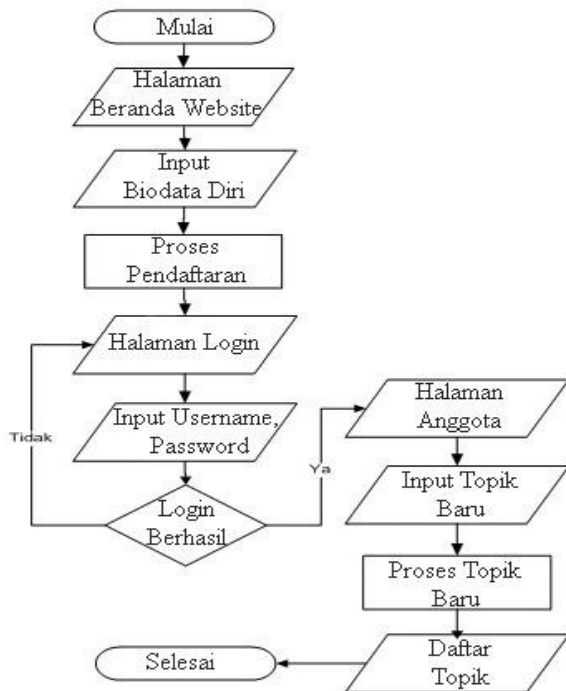
2) Kesalahan kecil akan menjadi masalah besar jika tidak diketahui sejak awal pengembangan.

3) Pelanggan sulit menyatakan kebutuhan secara eksplisit sehingga tidak dapat mengakomodasi ketidakpastian pada saat awal pengembangan.

4. Rancangan Sistem

4.1 Flowchart

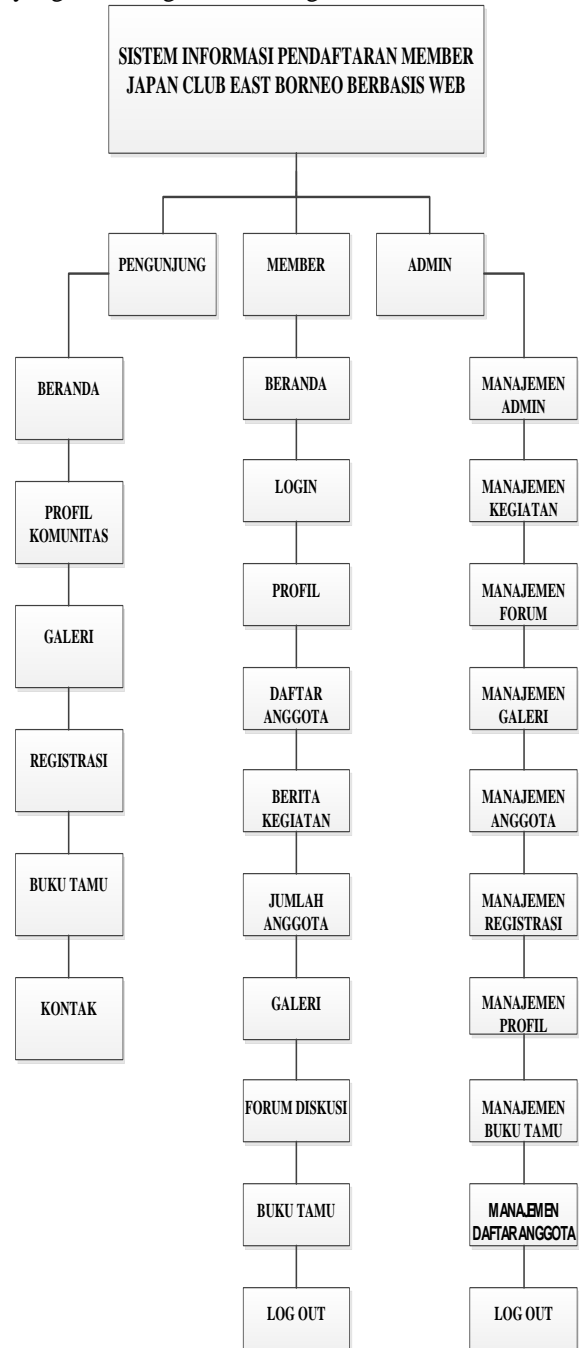
Dalam bagan alur pendaftaran dapat digambarkan bagaimana pengunjung yang ingin melakukan pendaftaran pada Japan Club East Borneo. Untuk lebih jelasnya dapat dilihat pada gambar



4.2.2.3 Sitemap

Pada web ini dibuat sebuah sitemap dimana sitemap ini menandai dari mana harus memulai dan mengakhiri pengerjaan website.

Sitemap secara langsung menentukan link-link dari setiap halaman website dimana berfungsi untuk memudahkan dalam membangun website. Sitemap yang dirancang adalah sebagai berikut :



4.2.3 Implementasi

4.2.3.1 Halaman Utama Website Pendaftaran



### JAPAN CLUB EAST BORNEO

Selamat datang di website Japan Club East Borneo. Informasi terbaru tentang Jepang dapat kalian lihat di website ini

**10 Berita dan Kegiatan**

- digimon krap**  
20 Juni 2016  
Itu adalah hasil kegiatan saya selama berminggu minggu liburan sekolah. Kegiatan ini sangat unik dan hal yang akan dilakukan generasi lain dan saya sangat diperkenankan di lakukan.
- single terbaru the gazette**  
20 Juni 2016  
Kali ini saya ingin berbagi dengan kalian The Gazette di website ini. Kalian bisa mendownload lagu-lagu mereka di website ini. Kalian bisa mendownload lagu-lagu mereka di website ini.
- komponen dari animasi mangaka episode terakhir**  
20 Juni 2016  
Mendengar akan ada animasi per akhir animasi dari animasi. Kalian bisa mendownload lagu-lagu mereka di website ini. Kalian bisa mendownload lagu-lagu mereka di website ini.
- muah baru di diponiball super**  
20 Juni 2016  
Diponiball super adalah game yang sangat seru. Kalian bisa mendownload lagu-lagu mereka di website ini. Kalian bisa mendownload lagu-lagu mereka di website ini.
- death note kembali membuat live action baru**  
20 Juni 2016

**Keanggotaan**

- Manga
- Anime
- Music
- Budaya
- Teknologi
- Style
- Kuliner
- Bahasa
- Teknologi
- Game
- Movie
- Lain-lain
- Info Komunitas

Halaman index atau beranda merupakan tampilan pertama ketika mengakses website Japan Club East Borneo. Halaman ini menampilkan beberapa menu utama, halaman pembuka, button daftar untuk registrasi calon anggota baru dan dapat diakses oleh semua pengguna atau user.

### 4.2.3.2 Halaman Daftar Anggota

No.	No. Anggota	Nama	Tempat, Tgl. Lahir	No. HP	Aksi
1	00-06-JCEB-001	erwin ygrezza	samarinda, 01 Juni 1996	1212121212	<a href="#">Q Detail</a>
2	00-06-JCEB-002	mamun ahmad	samarinda, 02 Juni 1997	1212121212	<a href="#">Q Detail</a>
3	00-06-JCEB-003	nisa niofani	samarinda, 02 Juni 1998	1212121212	<a href="#">Q Detail</a>
4	00-06-JCEB-004	devito dungjo	samarinda, 01 Januari 1991	1212121212	<a href="#">Q Detail</a>
5	00-06-JCEB-005	inda mahardika	tenggarong, 05 Juni 1990	1212121212	<a href="#">Q Detail</a>
6	00-06-JCEB-006	eva nia	samarinda, 22 Juni 1989	1212121212	<a href="#">Q Detail</a>
7	00-06-JCEB-007	fahmi m	samarinda, 21 Juni 1990	1212121212	<a href="#">Q Detail</a>
8	00-06-JCEB-008	muhamad taufik	tenggarong, 16 Juni 1997	1212121212	<a href="#">Q Detail</a>
9	00-06-JCEB-009	nicky yoshioka	tenggarong, 19 Maret 1991	1212121212	<a href="#">Q Detail</a>
10	00-06-JCEB-010	mustaqim	samarinda, 16 Februari 1989	1212121212	<a href="#">Q Detail</a>

Showing 1 to 10 of 10 entries

Merupakan menu yang berisi informasi tentang daftar nama anggota yang aktif dan calon anggota yang akan menyerahkan formulir pada saat gathering Japan Club East Borneo.

### 4.2.3.3 Halaman Info Syarat Pendaftaran

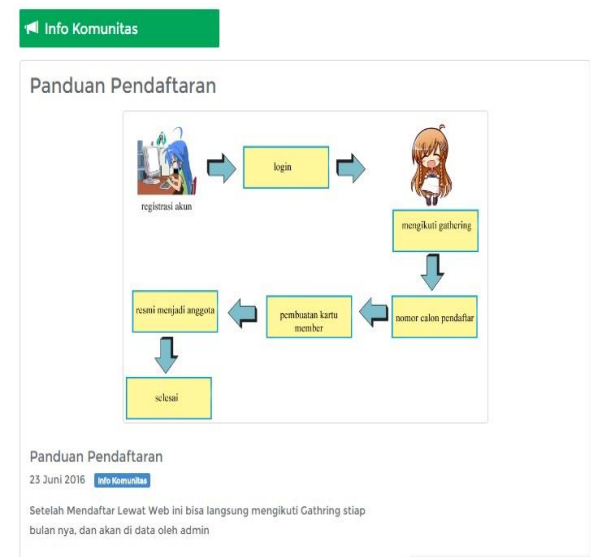


#### Syarat dan Kewajiban Anggota JCEB

- Menyukai tentang Jepang (anime, manga, budaya, game, cosplay, music, movie, dan lain-lain)
- Mengisi formulir pendaftaran anggota
- Membayar iuran anggota (kas) sebesar Rp.5000,00 per bulan
- Usia minimal untuk menjadi member adalah 15 tahun (pengecualian jika ada keluarga calon anggota yang sudah menjadi member)
- Domisili di Kalimantan Timur
- Menjaga nama baik JCEB dan hubungan internal sesama anggota
- Keanggotaan bersifat resmi, jika minimal 2 kali ikut gathering dalam 3 bulan atau 1 kali gathering dan aktif dalam kegiatan JCEB dalam 3 bulan

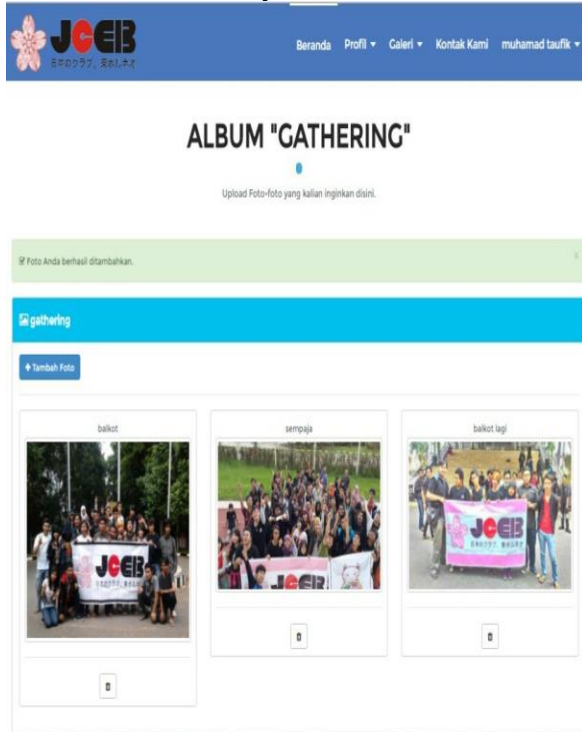
Merupakan halaman yang berisi tentang syarat dan informasi bagi calon pendaftar yang ingin mendaftar melalui website Japan Club East Borneo.

### 4.2.3.4 Halaman Sistematis Pendaftaran



Merupakan halaman yang berisi informasi seputar sistematis pendaftaran bagi calon anggota *Japan Club East Borneo*.

#### 4.2.3.5 Halaman Galery



Merupakan menu yang berisi foto dan video dokumentasi kegiatan yang dilakukan *Japan Club East Borneo*.

#### 4.2.3.6 Halaman Formulir Pendaftaran



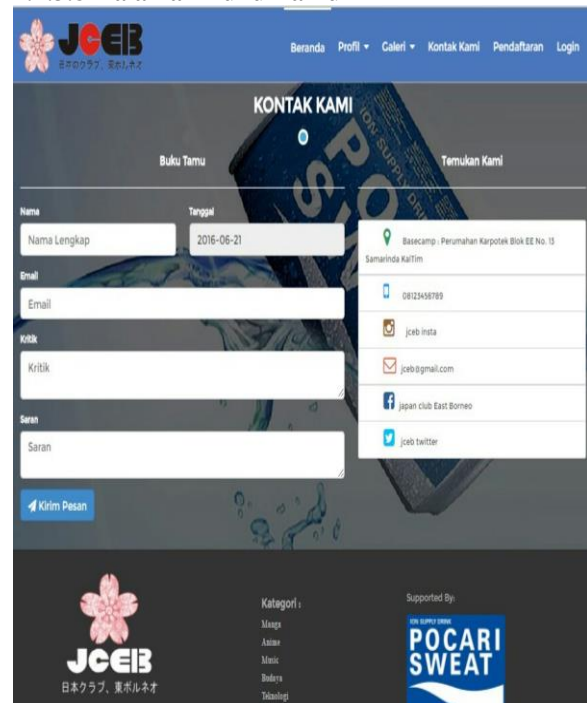
Merupakan halaman yang digunakan untuk mendaftar bagi para calon member.

#### 4.2.3.7 Halaman Profil Komunitas



Merupakan halaman yang menyajikan informasi mengenai profil, visi dan misi dari *Japan Club East Borneo*.

#### 4.2.3.8 Halaman Buku Tamu



Pada halaman ini user dihadapkan pada form pengiriman pesan yang difungsikan untuk bertanya atau mengirim pesan kepada admin. Berikut tampilannya pada gambar 4.12

#### 4.2.3.9 Halaman *Login* Untuk Pengguna



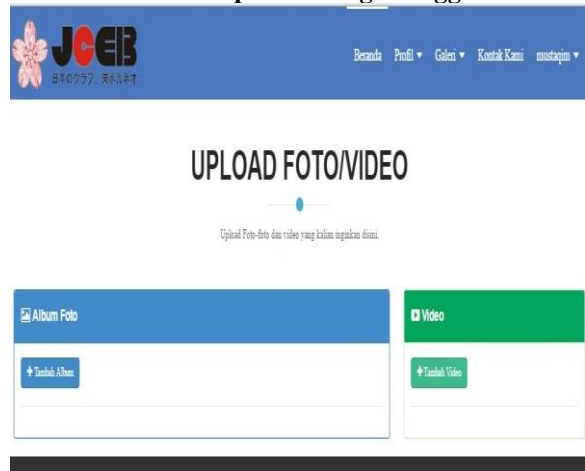
Pada halaman ini user yang sudah memiliki akun dan sudah pernah mendaftar sebagai pengguna dapat melakukan login untuk masuk ke halaman selanjutnya.

#### 4.2.3.10 Halaman Pengaturan Akun



Pada halaman ini user yang sudah memiliki akun dan dapat mengisi formulir, pada halaman ini user dapat mengatur akunnya seperti merubah profil, email, dan password.

#### 4.2.3.11 Halaman Upload Sebagai Anggota



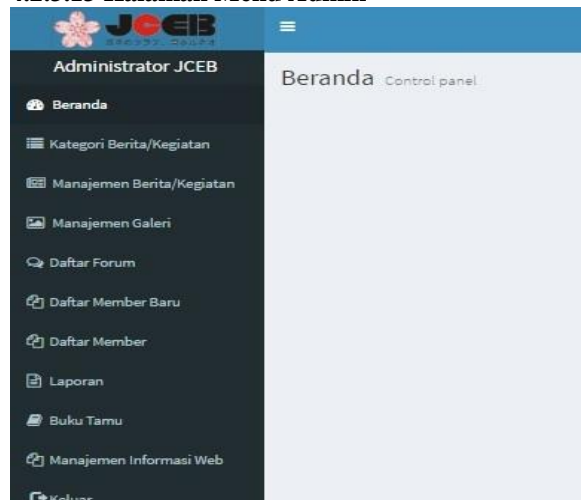
Pada halaman ini user dapat mengupload foto dan video tentang kegiatan komunitas.

#### 4.2.3.12 Halaman *Login* Admin



Merupakan halaman atau *form* untuk *login* sebagai admin yaitu dengan menginputkan *username* dan *password*. Lalu setelah data yang diinputkan selesai maka klik tombol masuk dan akan melanjutkan ke halaman selanjutnya.

#### 4.2.3.13 Halaman Menu Admin





#### 4.2.3.14 Halaman Kategori Berita

Kategori

Daftar Kategori Berita/Kegiatan

+ Tambah Kategori

10 records per page

No. #	Nama Kategori	Aksi
1	Manga	<a href="#">Edit</a> <a href="#">Hapus</a>
2	Anime	<a href="#">Edit</a> <a href="#">Hapus</a>
3	Music	<a href="#">Edit</a> <a href="#">Hapus</a>
4	Budaya	<a href="#">Edit</a> <a href="#">Hapus</a>
5	Teknologi	<a href="#">Edit</a> <a href="#">Hapus</a>
6	Style	<a href="#">Edit</a> <a href="#">Hapus</a>
7	Kuliner	<a href="#">Edit</a> <a href="#">Hapus</a>
8	Bahasa	<a href="#">Edit</a> <a href="#">Hapus</a>
9	Tokusatsu	<a href="#">Edit</a> <a href="#">Hapus</a>
10	Game	<a href="#">Edit</a> <a href="#">Hapus</a>

Merupakan halaman atau *form* yang berisi menu - menu yang dapat digunakan oleh admin untuk merubah atau menambahkan kategori yaitu konten yang tertera pada saat user pertama kali membuka website.

#### 4.2.3.15 Halaman Manajemen Berita

Manajemen Berita/Kegiatan

+ Tambah Berita/Kegiatan

10 records per page

No. #	Kategori	Judul Berita/Kegiatan	Tgl Berita/Kegiatan	Detail	Aksi
1	Game	digimon rlc	22 Jun 2015	<a href="#">Detail</a>	<a href="#">Edit</a> <a href="#">Hapus</a>
2	Music	single terbaru the psaltis	22 Jun 2015	<a href="#">Detail</a>	<a href="#">Edit</a> <a href="#">Hapus</a>
3	Tokusatsu	kamen rider amonon mensauki episode keselrh	22 Jun 2015	<a href="#">Detail</a>	<a href="#">Edit</a> <a href="#">Hapus</a>
4	Anime	musu baru di digitalisil aspe	22 Jun 2015	<a href="#">Detail</a>	<a href="#">Edit</a> <a href="#">Hapus</a>
5	None	deah melambaili membuat file action baru	22 Jun 2015	<a href="#">Detail</a>	<a href="#">Edit</a> <a href="#">Hapus</a>

Showing 1 to 5 of 5 entries

Merupakan halaman atau *form* yang berisi menu - menu yang dapat digunakan oleh admin untuk merubah atau menambahkan konten yang menyediakan berita pada halaman utama.

#### 4.2.3.16 Halaman Kelola Data Pengguna

Daftar Member

Membar Baru

10 records per page

No. #	No Anggota	Foto	Nama	Tempat/Tgl Lahir	No HP	Detail	Aksi
1	08081529-010		mutapn	samarinda, 18 Februari 1988	0812210212	<a href="#">Detail</a>	<a href="#">Edit</a> <a href="#">Hapus</a>
2	08081529-003		tohya pambua	tegarung, 10 Maret 1981	0812210201	<a href="#">Detail</a>	<a href="#">Edit</a> <a href="#">Hapus</a>
3	08081529-003		rahmat taufiq	tegarung, 10 Jun 1987	0812210202	<a href="#">Detail</a>	<a href="#">Edit</a> <a href="#">Hapus</a>

Pada halaman admin dapat melakukan manajemen kelola terhadap user yang sudah memiliki akun, seperti dapat merubah nama, username, password, email dan membuat kartu member.

#### 4.2.3.17 Halaman Kelola Buku Tamu

Buku Tamu

Daftar Buku Tamu

10 records per page

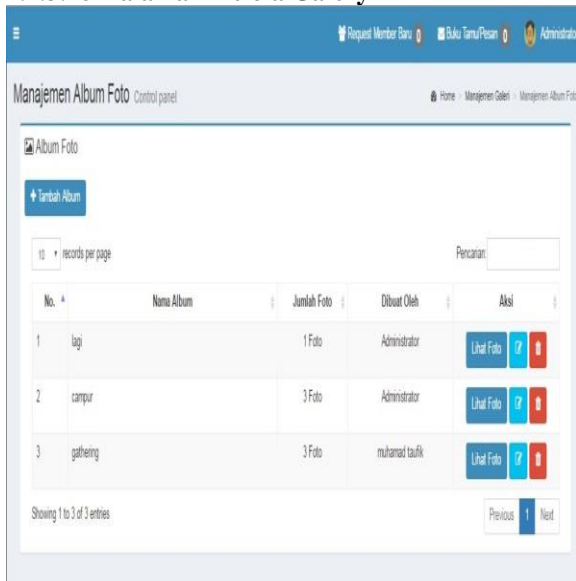
No. #	Tgl Pesan	Nama tamu	Email	Kritik	Pesan	Aksi
1	20 Jun 2016	nu	nu@gmail.com	apa lo	halo	<a href="#">Hapus</a>
2	23 Jun 2016	tohya	tohya@gmail.com	sip	boleh gabung?	<a href="#">Hapus</a>
3	23 Jun 2016	taku	taku@gmail.com	mantap	gabung ah	<a href="#">Hapus</a>

Showing 1 to 3 of 3 entries

Previous 1 Next

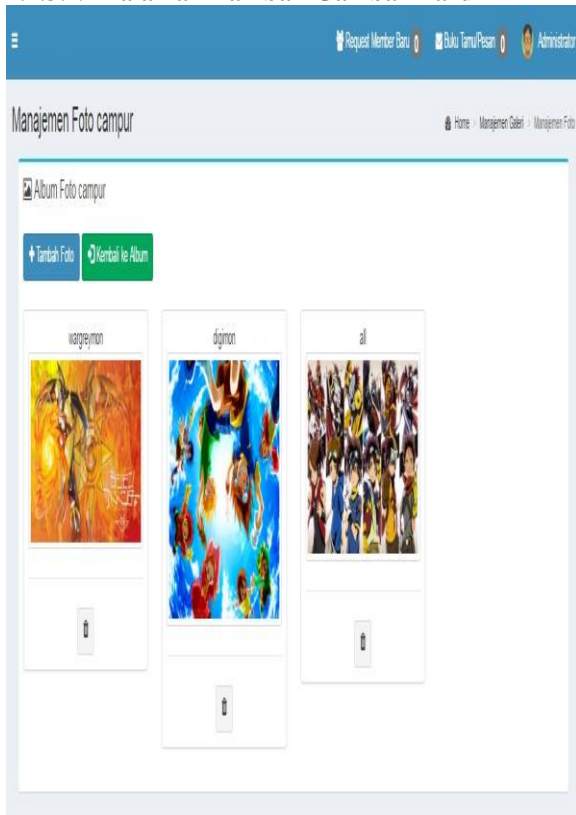
Pada halaman ini setiap user yang telah mengisi pada halaman buku tamu, akan tertera pada halaman kelola buku tamu, admin dapat mengelolanya seperti user yang tidak menggunakan bahasa yang baik dan benar maka admin dapat menghapusnya.

#### 4.2.3.18 Halaman Kelola Galery



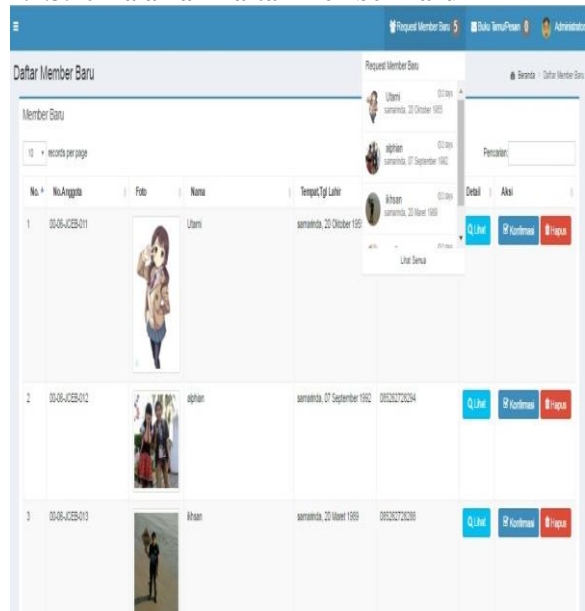
Pada halaman ini data foto atau gambar yang akan tampil pada halaman Galeri dan sudah di upload akan tampil pada halaman ini, admin dapat menghapus atau mengedit data foto / gambar yang sudah ada.

#### 4.2.3.19 Halaman Tambah Gambar Baru



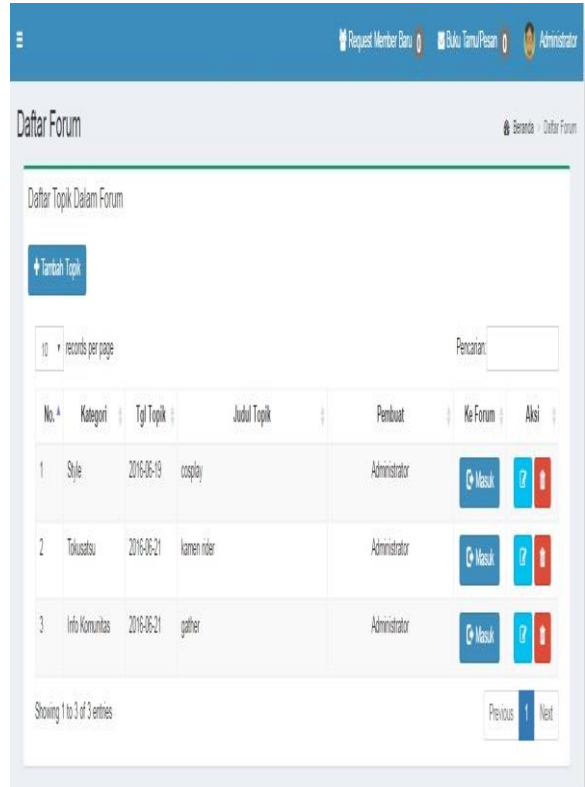
Pada halaman ini admin dapat menambahkan foto atau gambar baru yang akan di tampilkan pada halaman Galeri.

#### 4.2.3.20 Halaman Daftar Member Baru



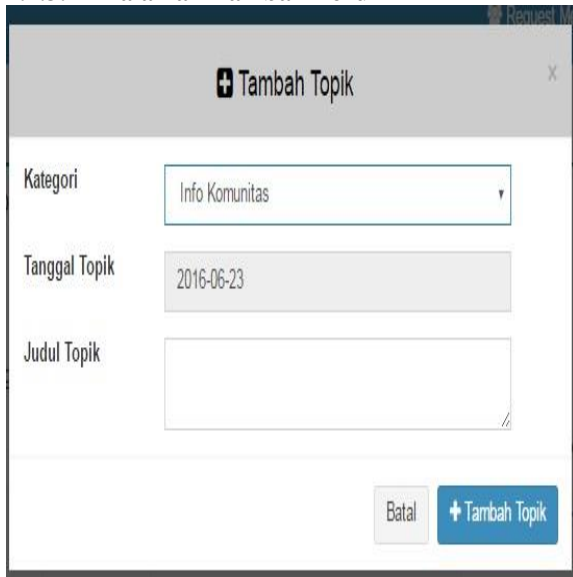
Pada halaman ini admin dapat melihat request dari calon anggota, serta menyetujui atau menghapus request tersebut.

#### 4.2.3.21 Halaman Daftar Forum



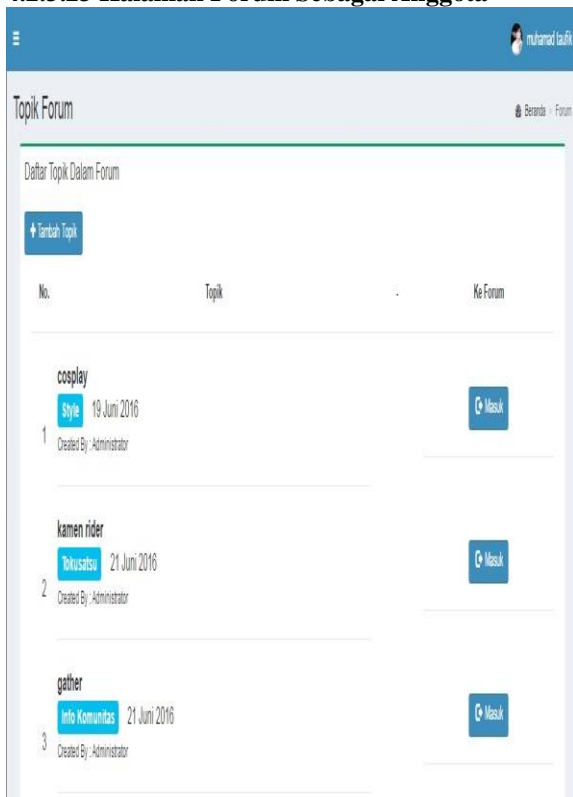
Halaman ini menampilkan daftar forum yang telah dibuat oleh admin dan admin dapat menambah, merubah, menghapus serta masuk ke dalam forum tersebut.

#### 4.2.3.22 Halaman Tambah Forum



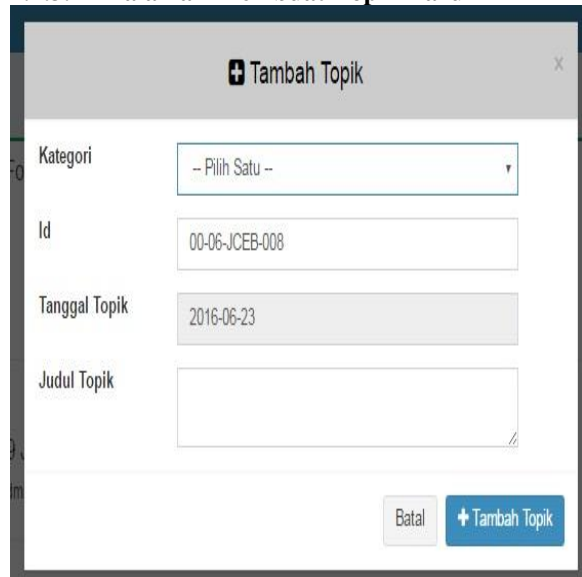
Pada halaman ini admin dapat memilih kategori yang telah tersedia, serta memilih judul topik pada forum tersebut.

#### 4.2.3.23 Halaman Forum Sebagai Anggota



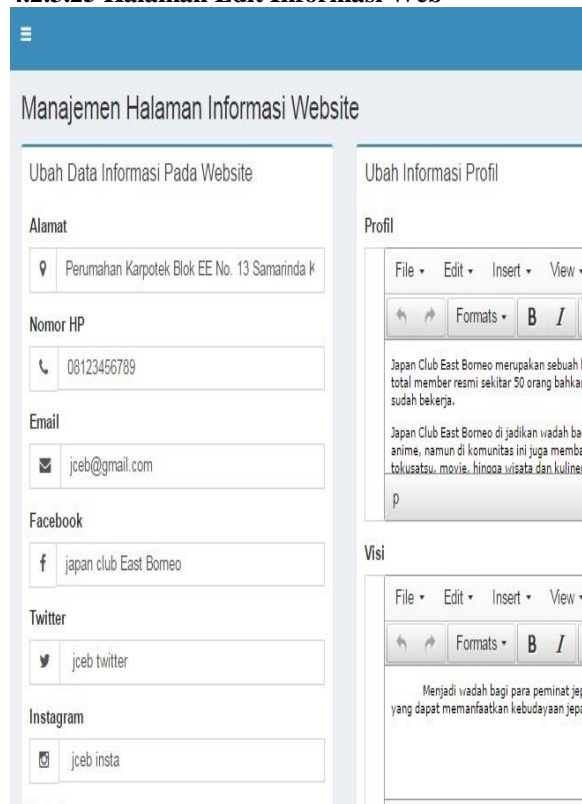
Pada halaman ini anggota yang telah berhasil login akan masuk ke halaman forum, anggota yang aktif pada forum ini dapat menggunakan dengan baik forum, seperti Membuat Topik Baru, Menanggapi Postingan, Melihat Topik yang telah dibuat.

#### 4.2.3.24 Halaman Membuat Topik Baru



Pada halaman ini anggota yang telah berhasil login dapat membuat topik baru sesuai dengan kategori yang telah disediakan, seperti tentang cosplay dan lain-lain.

#### 4.2.3.25 Halaman Edit Informasi Web



Pada halaman ini admin dapat mengubah data informasi pada tampilan depan web.



#### 4.2.3.26 Cetak Laporan Bukti Pendaftaran Japan Club East Borneo

BUKTI PENDAFTARAN ONLINE  
JAPAN CLUB EAST BORNEO

POCARI SWEAT

Tanggal Pendaftaran : 27 Juli 2016

No. Anggota : 00-07-JCEB-031  
 Nama Lengkap : ryo ryo  
 Tempat, Tanggal lahir : samarinda, 08 Januari 1988  
 Jenis Kelamin : Laki-Laki  
 Alamat : jl aminah syulca  
 Nomor HP : 085263728292  
 Email : ryo@gmail.com  
 Facebook : ryo  
 Twitter : ryo@gmail.com  
 Status : Mahasiswa  
 1.Ahime  
 2.Manga  
 3.Music  
 4.Style  
 Alasan Bergabung JCEB : iseng

Pengunjung yang telah mendaftar maka dapat melihat bukti pendaftaran ini.

#### 4.2.3.27 Halaman Tambah Undangan

Tambah Undangan

Nama Undangan

Isi Undangan

Batal + Tambah undangan

No.	Kategori	Daftar Undangan	Hadir	Mungkin	Tidak Hadir	Aksi
1	wa	1	0	0		Edit Hapus
2	makan makan	1	0	0		Edit Hapus
3	gathering	0	0	1		Edit Hapus

Pada halaman ini admin dapat menambah, mengedit, serta menghapus undangan yang telah di buat.

#### 4.2.3.27 Halaman Undangan Pada Anggota

JCEB

Beranda Profil Galeri Kontak Kami rudi tyo

Undangan

Member Peserta

gathering

Yaahhhooooooooo minna-san  
 Dalam rangka memeriahkan hari kemerdekaan RI kita gather di Pulau Kumala... yeeaaaayyyyy!!! Dan juga kali ini kita berbarengan dengan acara piknik dari Nyayako Kampus

HARI / TANGGAL : 21 Agustus 2016  
 WAKTU KUMPUL: 08:00 Pagi, BERANGKAT: 09:00 Pagi.  
 Tempat kumpul seperti gather yg lalu:  
 - Loa Duri ( dekat masjid )  
 - Jl. Suryanata ( Ruko di depan perumahan Bukit Pinang ).  
 LOKASI GATHERING: Di Pulau Kumala, Tenggarong  
 TEMA: Picnic & Games

Hadir Mungkin Tidak Hadir

Hadir 0  
 Mungkin 0  
 Tidak Hadir 0

Pada halaman ini anggota dapat melihat informasi undangan, serta dapat menentukan akan hadir, mungkin, atau tidak hadir.

#### 4.2.4.2 hasil pengujian

hasil persentase adalah 82%. Hasil pengujian beta secara keseluruhan pada website Sistem Informasi Pendaftaran Member Japan Club East Borneo adalah :

Nilai rata-rata dari skor nilai  
 $(41+42+46+42+37+40+41+38+42) / 9 = 41$   
 Persentase nilai  $41/50 \times 100\% = 82\%$

Berdasarkan perolehan persentase pengujian beta maka sistem informasi Pendaftaran Kursus ini dapat diterima dengan baik oleh user dengan persentase nilai sebesar 82,7%.

#### 4.2.5 Pemeliharaan

Tahap terakhir pengembangan sistem ini adalah bagian dari Pemeliharaan (Maintenance), dalam hal ini yang dilakukan adalah :

1. Memperbaharui data dan informasi agar selalu up to date.
2. Menyempurnakan dan mengembangkan website agar bisa lebih baik dalam penyajian informasi yang dibutuhkan.
3. Membakup database secara berkala untuk menghindari kerusakan data pada saat server sedang gangguan.
4. Membuat dokumentasi untuk memudahkan dalam pengembangan sistem selanjutnya.

## 5. Kesimpulan

Dari hasil penelitian dan pembahasan yang telah diuraikan pada bab sebelumnya, maka penulis dapat menarik kesimpulan sebagai berikut :

1. Sistem Dibangun menggunakan bahasa pemrograman PHP, HTML, CSS, *JavaScript*, *MySQL* sebagai *database*.
2. Dengan adanya Sistem Informasi Pendaftaran Anggota Komunitas *Japan Club East Borneo Berbasis Web* akan memudahkan proses pendaftaran sebagai anggota komunitas *Japan Club East Borneo* dari daerah Samarinda.
3. Dengan adanya Sistem Informasi Pendaftaran anggota komunitas berbasis web akan dapat memudahkan anggota melihat info terbaru dan agenda yang akan dilaksanakan *Japan Club East Borneo*.
4. Sistem Informasi pendaftaran ini memudahkan admin dalam mengelola data anggota.

## 6. Saran

Sistem Informasi Pendaftaran *Member Japan Club East Borneo* ini masih dapat dikembangkan lebih lanjut sesuai kebutuhan pengguna. Sebagai bahan pertimbangan dalam upaya menyesuaikan kinerja dan mengembangkan Sistem Informasi Pendaftaran *Member Japan Club East Borneo* dimasa yang akan datang maka :

1. Karena *website* ini masih jauh dari sempurna, maka kepada pihak-pihak yang termotivasi diharapkan untuk bisa melakukan pengembangan yang lebih baik lagi.
2. *Membbackup database* secara berkala untuk menghindari kerusakan data pada saat *server* sedang gangguan.
3. Sebaiknya data dan informasi *Japan Club East Borneo* selalu diperbaharui.

## 7. Daftar Pustaka

Dominikus, Juj. 2008, *Jurus Jitu Web Master Freelance*, Jakarta : Elex Media Komputindo.  
Ichwan, M. 2011, *Pemrograman Basis Data Delphi 7 dan MySQL*, Bandung: Informatika.  
Jogiyanto. 2008, *Analisa dan Desain Sistem Informasi: Pendekatan Terstruktur Teori dan Praktek*

*Aplikasi Bisnis*. Penerbit Andi. Yogyakarta.  
Kadir, Abdul. 2006, *Pengenalan Sistem Informasi*. Yogyakarta : Andi.  
Kadir, Abdul. 2009, *Mudah Menjadi Programmer: PHP*. Yogyakarta: Yeskom.  
Kadir, Abdul. 2011, *Buku Pintar JQuery dan PHP*, Yogyakarta: MediaKom.  
Kartajaya, Hermawan. 2008, *Hermawan Kartajaya On Marketing*. Jakarta : Gramedia Pustaka Utama.  
McLeod dan P.Schell, 2008, *Sistem Informasi Manajemen*, Penerbit Salemba Empat Jakarta.  
Nugraha, Eki. 2007, *Sistem Informasi Pendaftaran Pasien Rawat Jalan Pada Puskesmas Sekeloa Bandung*.  
<http://elib.unikom.ac.id/gdl.php?mod=browse&op=read&id=jbptunikompp-gdl-s1-2007-ekinugraha-5942&q=eki%20nugraha> Tanggal Akses : 10 Februari 2015  
Prasetio, Adhi. 2012, *Buku Pintar Pemrograman WEB*. Jakarta: Media Kita  
Rosa dan Shalahuddin, 2011, *Rekayasa Perangkat Lunak Terstruktur dan Berorientasi Objek*, Penerbit Modula Bandung.  
Simarmata, Janner. 2010, *Rekayasa Perangkat Lunak* : Yogyakarta : Andi  
Suyanto, Asep. 2007. *Web Design Theory and Practices*, Yogyakarta: Andi Offset  
Tantra, Rudy. 2012, *Manajemen Proyek Sistem Informasi*. Yogyakarta: Andi.  
Wicaksono, Yogi. 2008, *Membangun Bisnis Online dengan Mambo*. Jakarta: PT. Elex Media Komputindo.  
Yuhefizar, 2013. *Mudah Membangun Web Profil Multibahasa* , Jakarta :PT Elex Media Komputindo.